



الشركة الوطنية للصناعة و المناجم
SOCIETE NATIONALE INDUSTRIELLE ET MINIERE

Rapport de responsabilité sociétale 2022



RSE
2022

Sommaire

Mot de l'Administrateur Directeur Général	4
Mot du Directeur de l'Environnement et de la Sécurité	5
Présentation de la SNIM	7
Histoire	8
Structure	9
Nos valeurs et vision	10
Stratégie de la SNIM	11
RSE et les 7 engagements de la SNIM	12
Retrospective RSE 2022	13
Dispositif d'information, d'écoute et de dialogue constructif avec nos parties prenantes	14
Notre Ecosysteme	15

Nos réalisations en 2022 par rapport à nos engagements	17
Engagement 1 : Identifier et répondre aux besoins et attentes des parties prenantes	19
Engagement 2 : Assurer l'animation de la RSE au sein de l'entreprise	22
Engagement 3 : Assurer la traçabilité de nos matières premières sur l'intégralité de notre chaîne de valeur	24
Engagement 4 : Veiller à la santé, la sécurité et à l'épanouissement de nos collaborateurs et de leurs proches	27
Engagement 5 : Contribuer au développement économique et social de la Mauritanie	35
Engagement 6 : Agir en faveur de l'environnement, en veillant à préserver la biodiversité et favorisant l'économie circulaire	50
Engagement 7 : Respecter les engagements en matière d'éthique et de loyauté des pratiques	60
Niveau de Contribution de la démarche RSE aux ODD	63
Contribution de la SNIM aux ODD	64



Ce rapport annuel RSE a été élaboré en conformité avec les bonnes pratiques et normes de reporting de développement durable

SIÈGE SOCIAL:
BP 42
Nouadhibou, Mauritanie
Tel: +222 45 74 10 43
Fax : +222 45 74 53 96
E-mail: contact@snim.com www.snim.com

SUCCURSALE DEPARIS:
7, rue du 4 Septembre-
75002 Paris - France
Tel: +33 1 42 96 80 90
Fax : +33 1 42 96 12 26
E-mail: info@snim.com

ممثلة باريس
7 شارع 4 سبتمبر
75002 باريس - فرنسا
هاتف: 0033142968090
فاكس: 0033142961226
البريد الإلكتروني: info@snim.com

المقر الرسمي
ص. ب: 42
نواذيبو - موريتانيا
هاتف: 0022245741043
فاكس: 0022245745396
البريد الإلكتروني: contact@snim.com



Mohamed Vall Ould Telmidy

Administrateur Directeur Général

SNIM: Un engagement pour une économie durable

Rester à l'écoute des parties prenantes et œuvrer à la réalisation de leurs attentes suivant nos objectifs de développement, tel a été le crédo de la SNIM tout au long de l'année.

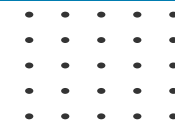
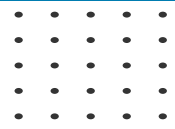
Qu'il s'agisse des obligations vis à vis des actionnaires ou d'autres parties (salariés, autorités publiques, fournisseurs, clients, riverains, bailleurs,...), nous avons travaillé inlassablement en vue d'honorer nos engagements, dans la transparence et l'équité.

Fondée sur les principes du développement durable, notre activité a généré, en 2022, un chiffre d'affaires de 1,261 milliard USD. Nous avons ainsi pu contribuer à la création de la richesse dans le pays à hauteur de 9%.

La SNIM, dont les ventes ont représenté 32% du volume total des exportations nationales, a également fourni, au budget de l'Etat, 22% de ses recettes, démontrant ainsi son grand poids économique en Mauritanie.

Dans le sillage de notre activité, nous participons également au développement des capacités des acteurs économiques locaux (fournisseurs et sous-traitants). Dans ce cadre, nous avons investi 67 millions USD dans la fourniture de services, soutenant ainsi l'économie locale et la création d'emplois.

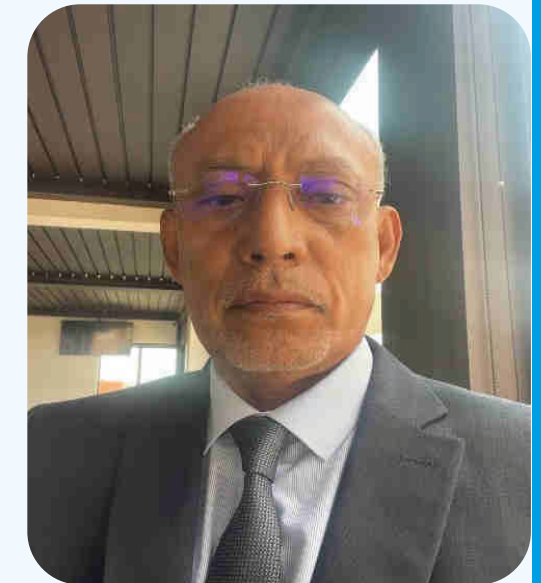
La Fondation SNIM, dont les ressources sont en croissance continue, s'est illustrée par un large soutien aux communautés environnantes. L'appui à l'amélioration des conditions de vie de ces communautés a ainsi nécessité la mobilisation de 14 millions USD.



Moctar Ould Zeyad

Directeur de l'Environnement
et de la Sécurité

La gouvernance de la responsabilité sociétale au sein de la SNIM



L'intégration des principes du développement durable dans la gestion de la SNIM se renforce de jour en jour. Pour ce faire, les préoccupations sociales, économiques et environnementales sont mieux prises en charge dans la chaîne de valeur de l'entreprise.

Notre approche globale des questions sociétales et environnementales, suivant les normes ISO 26000, nous motive à faire davantage pour nos parties prenantes et pour l'environnement. Dans le cadre de nos engagements en matière de RSE, des plans d'actions ont été définis pour renforcer nos acquis.

Le bien-être de nos collaborateurs, qui ont adhéré à l'approche RSE grâce au partage continu de l'information sur cette démarche, demeure une priorité du management de la SNIM. En 2022, l'entreprise s'est ainsi attelée à améliorer considérablement la prise en charge médicale de ses collaborateurs et de leurs proches, et à rénover

leur cadre de vie et leur environnement de travail.

Pour la protection de l'environnement, nous continuons à privilégier les mesures préventives, tout en renforçant le traitement de l'effet de notre activité sur l'environnement, à travers la collecte, le traitement et la valorisation de nos déchets.

Dans le même ordre d'idées, la SNIM poursuit sa politique de développement des énergies propres par la construction d'une nouvelle centrale solaire de 12 MW à Zouerate. Par ailleurs, les études sur l'alimentation de nos bases de vie, le long de la voie ferrée, en énergie solaire, ont été bouclées.

La gouvernance de l'entreprise s'est aussi renforcée par l'adoption d'un code de déontologie et d'éthique, un dispositif d'alerte et un code de conduite fournisseurs.





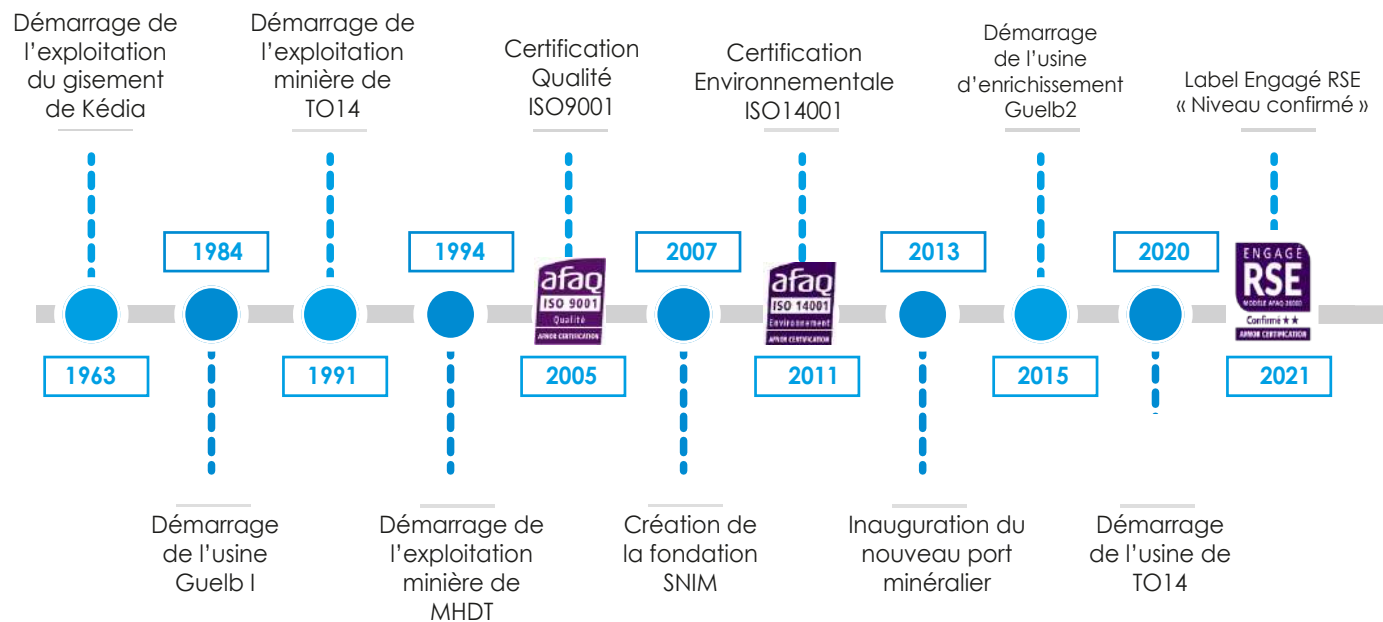
Présentation de la SNIM

HISTORIQUE

Riche de 60 ans d'expérience, la Société Nationale Industrielle et Minière (SNIM), est de loin l'entreprise la plus dynamique de la Mauritanie. Véritable moteur de l'économie nationale, elle entraîne dans son sillage les autres acteurs industriels du pays, pour qui, elle constitue un solide exemple de réussite.

La SNIM est une histoire de réussite rare en Afrique. Elle s'est imposée et reste un opérateur minier majeur dans le continent. Ses performances financières et opérationnelles ainsi que de son rayonnement communautaire en font une fierté nationale. Elle s'efforce chaque jour d'apporter le meilleur à ses équipes, à son territoire et à son environnement dans le cadre d'un développement responsable et durable.

Dates clés

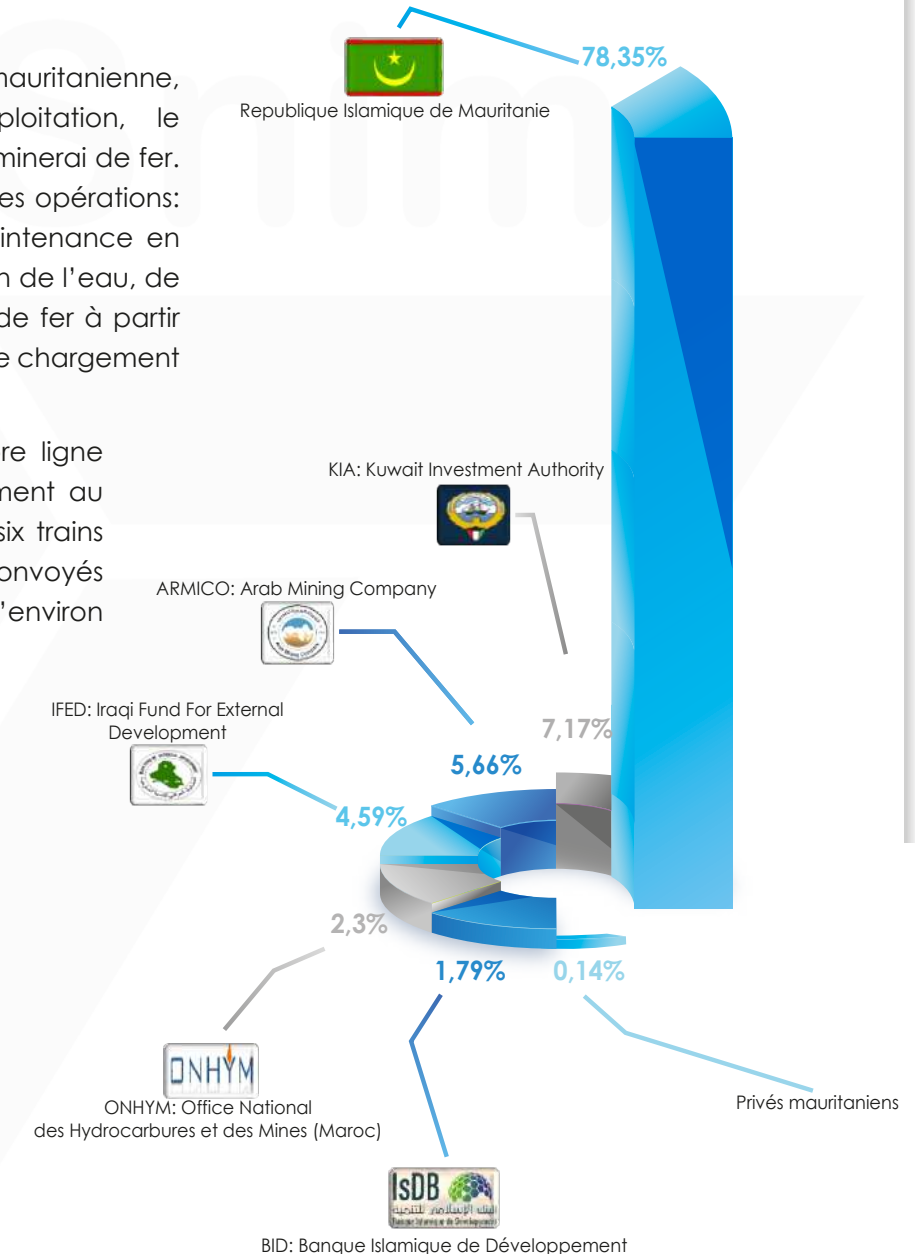


STRUCTURE

La SNIM est une entreprise minière mauritanienne, opérant dans la recherche, l'exploitation, le traitement et la commercialisation du minerai de fer. Elle gère intégralement la chaîne de ses opérations: de la recherche géologique à la maintenance en passant par l'exploitation, la production de l'eau, de l'électricité et le transport du minerai de fer à partir des gisements à Zouerate vers le port de chargement à Nouadhibou.

La SNIM possède et exploite sa propre ligne de chemin de fer servant essentiellement au transport du minerai. Habituellement, six trains Minéraliers sont quotidiennement convoyés entre les sites miniers et le port distant d'environ 700km.

- A Nouadhibou**
Un port minier (tirant d'eau 18,3m)
Des centrales thermiques et éoliennes).
- A Zouerate**
Plusieurs mines avec des usines de traitement ;
Des centrales de productions d'énergies thermiques et solaires.



NOS VALEURS ET VISION



• Notre vision

La SNIM œuvre inlassablement à la valorisation de ses ressources minières et à la qualité de son offre produit afin de devenir un acteur minier significatif. Respectueuse de l'environnement et des hommes, elle poursuit son rôle d'employeur responsable et engagé, soucieux du bien-être de ses salariés et contribuant activement au développement économique du pays.

STRATÉGIE RSE DE LA SNIM



En 2021, la SNIM a réaffirmé sa parfaite prise de conscience du statut d'une entreprise citoyenne et responsable en revisant sa stratégie de Responsabilité Sociétale, mettant l'accent sur les actions au service de ses employés, des communautés et de l'environnement. Cette stratégie est structurée autour de cinq principaux axes :

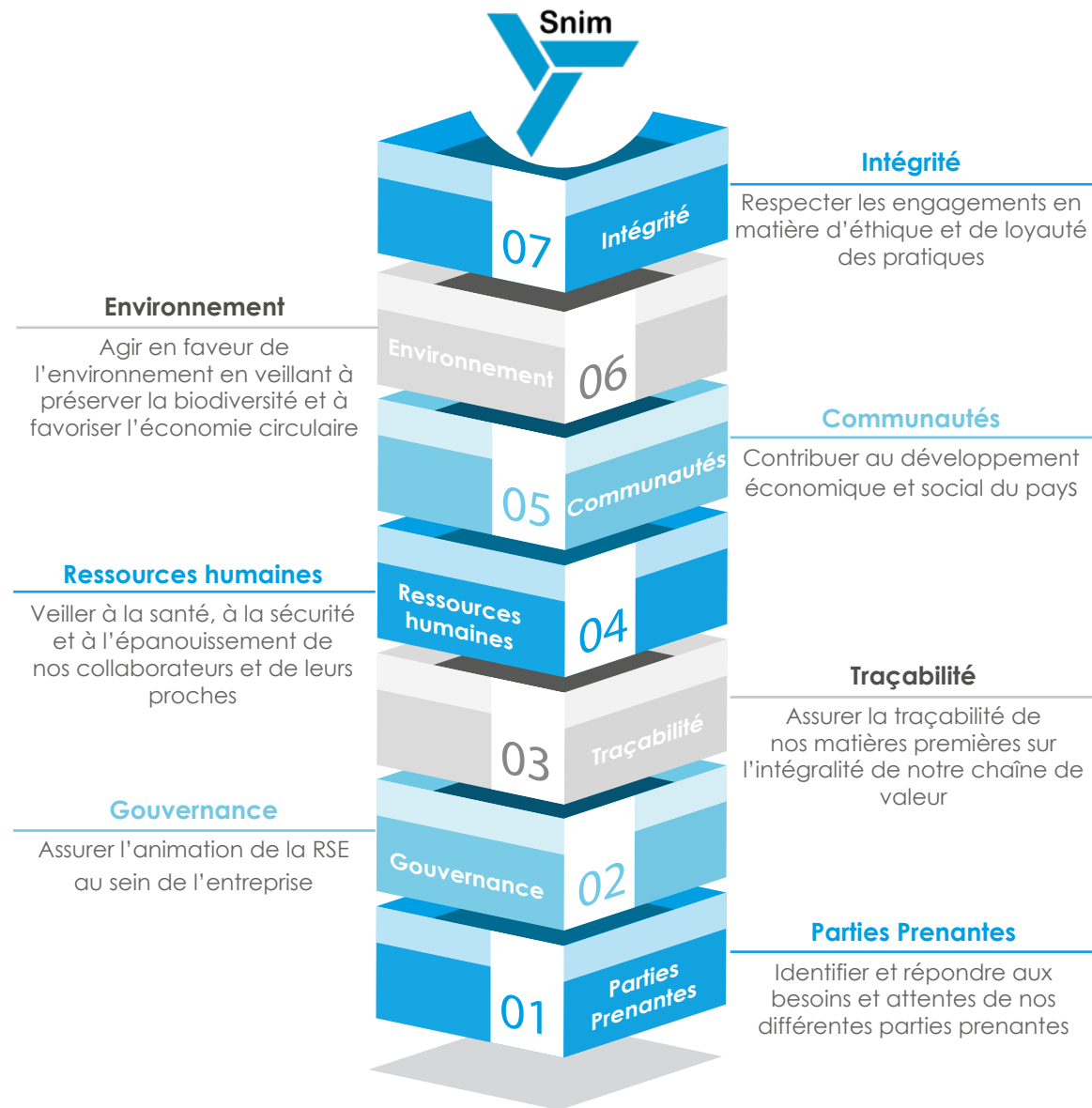
- L'éthique et la transparence ;
- Une politique RH performante et adéquate ;
- Préservation de l'environnement ;
- Soutien continu des communautés locales ;
- Augmentation de notre contribution au développement de la Mauritanie.

Notre ambition donc est de conjuguer performances économiques, sociales et environnementales tout en maximisant notre contribution à la réalisation des objectifs du développement durable (ODD).

La SNIM s'est engagée depuis plusieurs années, avec détermination, dans un processus en faveur du développement durable, et s'est évertuée à développer et à renforcer son appui au développement local, au profit des populations du couloir Nouadhibou – Zouerate. Elle intervient plus largement sur l'ensemble du territoire mauritanien.

Le développement durable occupe une place centrale au sein des priorités du programme stratégique d'entreprise (PSE) qui s'articule autour de 8 axes.

RSE ET LES 7 ENGAGEMENTS DE LA SNIM



RÉTROSPECTIVE RSE 2022

La culture d'entreprise de la SNIM a joué un rôle prépondérant dans la construction de ses succès, mais également dans l'essor de la culture industrielle mauritanienne. Il s'agit d'une véritable marque de fabrique de la SNIM, reconnue comme telle à travers le pays. Une culture fondée sur un sens aigu de la discipline et de l'assiduité des équipes, mais aussi fortement empreinte d'expertise et de professionnalisme.

L'année 2022 a connu :

- Le lancement du projet de construction de la centrale solaire de 12MW.
- La mise en place d'un système de lancement d'alerte au sein de l'entreprise ;
- La mise en place d'un code de conduite fournisseurs et la signature de ce code par nos principaux fournisseurs.
- Le lancement d'une grande campagne de sensibilisation sur la charte d'éthique et le code déontologie de l'entreprise ;
- Coaching RSE pour les directeurs et correspondants ;



- L'amélioration de la prise en charge médicale à travers des nouvelles conventions avec des polycliniques privées à NKT.
- Le recrutement de nouveaux spécialistes pour les deux polycliniques SNIM.
- La signature d'un nouveau contrat de valoration des déchets avec des acteurs locaux.

DISPOSITIF D'INFORMATION, D'ÉCOUTE ET DE DIALOGUE CONSTRUCTIF AVEC NOS PARTIES PRENANTES

Etat/Actionnaires et Partenaires

- Rapports et reportings
- Réunions et échanges
- Rapport RSE
- Conventions
- Rapport annuel
- Site Web

Client & Fournisseurs

- Réponses et traitements des réclamations
- Réponse aux questionnaires et audits clients
- Cahier des charges
- Audit fournisseurs sur la RSE
- Négociation des contrats
- Rapports annuels
- Rapport RSE
- Site web

Collaborateurs

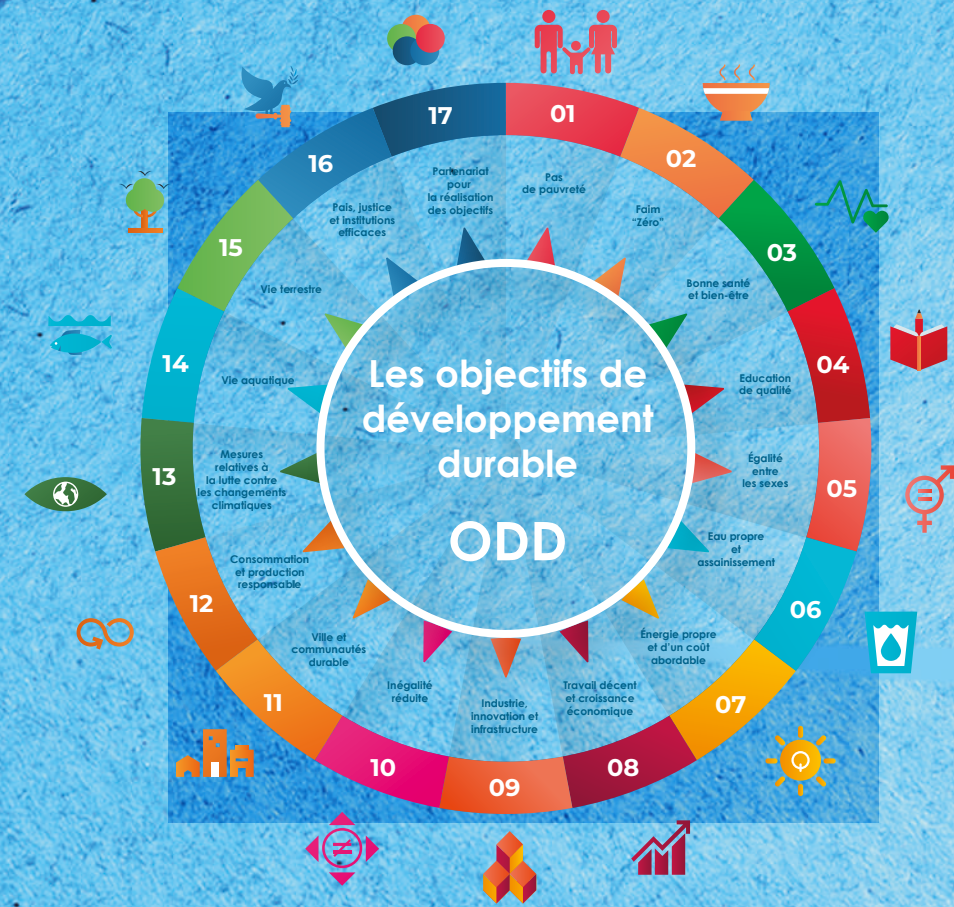
- Concertation et échanges avec les représentants des collaborateurs
- Comité HSE
- Intranet / E-mail, Média et réseaux sociaux
- Affichage
- Sensibilisation
- Rapports
- Réunions et échanges

Communautés locales, Médias et Organismes tiers Indépendants

- Communiqués de presse
- Sensibilisation
- Site internet
- Média et réseaux sociaux
- Rapport RSE
- Réunions et échanges
- Rapport fondation SNIM

NOTRE ÉCOSYSTÈME





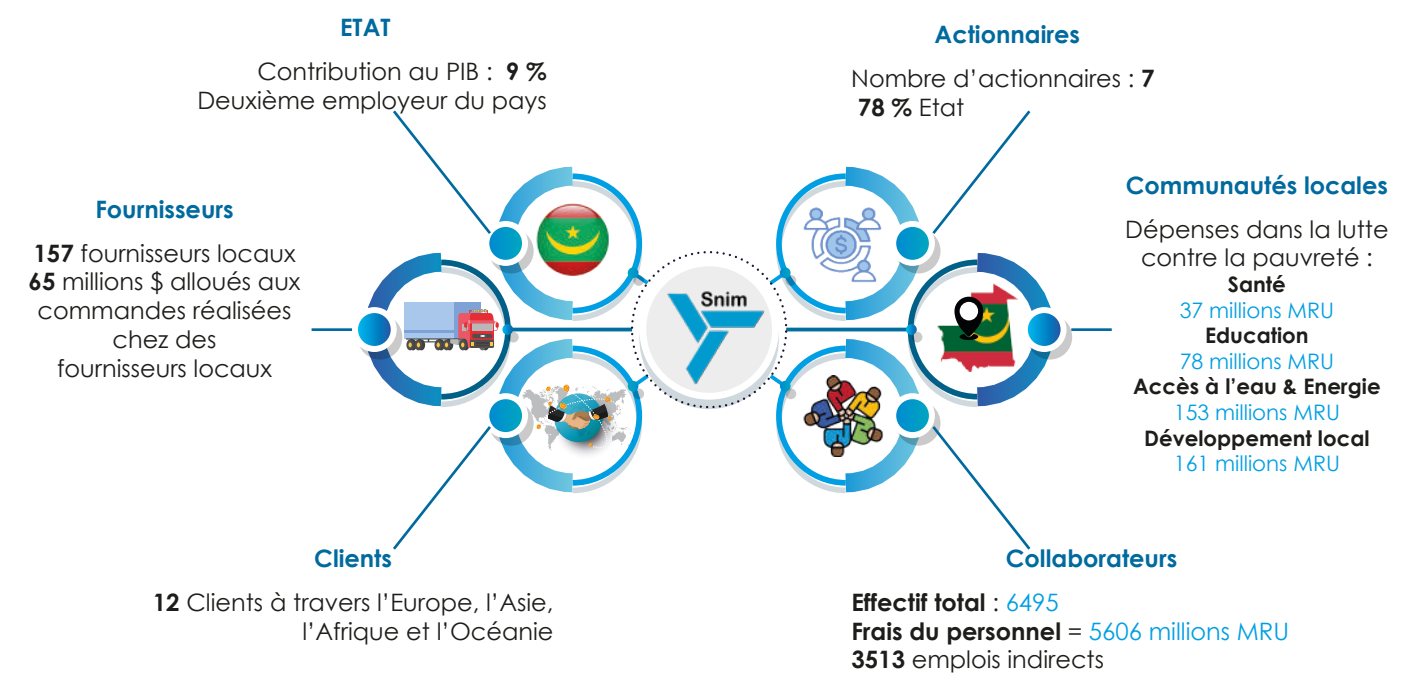
NOS REALISATIONS EN 2022
PAR RAPPORT
A NOS ENGAGEMENTS RSE

NOS REALISATIONS EN 2022 PAR RAPPORT A NOS ENGAGEMENTS RSE

- Engagement 1 :**
Identifier et répondre aux besoins et attentes des parties prenantes
- Engagement 2 :**
Assurer l'animation de la RSE au sein de l'entreprise
- Engagement 3 :**
Assurer la traçabilité de nos matières premières sur l'intégralité de notre chaîne de valeur
- Engagement 4 :**
Veiller à la santé, à la sécurité et à l'épanouissement de nos collaborateurs et de leurs proches
- Engagement 5 :**
Contribuer au développement économique et social de la Mauritanie
- Engagement 6 :**
Agir en faveur de l'environnement, en veillant à préserver la biodiversité et en favorisant l'économie circulaire
- Engagement 7 :**
Respecter les engagements en matière d'éthique et de loyauté des pratiques



IDENTIFIER ET RÉPONDRE AUX BESOINS ET ATTENTES DES PARTIES PRENANTES



TÉMOIGNAGE

President de la CRAPH



M. Mohamed Mahmoud Ivoukou

Président de la Coordination régionale des Associations et des Personnes Handicapée de Dakhlet Nouadhibou, « J'exprime ma gratitude à la SNIM dont la Fondation nous assiste à toutes les occasions depuis la reconnaissance de notre organisation en 2013. La Fondation nous vient en aide particulièrement durant le mois béni de Ramadan. Je peux dire que la SNIM est un modèle en Mauritanie, en ce qui concerne la responsabilité sociale des entreprises puisqu'il n'y a pas un segment de la société mauritanienne qui ne bénéficie pas directement ou non de ses actions. »



Lalla Ahmed Abdel Hamid

« J'ai hâte de déménager dans ma nouvelle maison avec ma famille. Nous remercions celui qui a été à l'origine de cette initiative de céder ces logements aux salariés de la SNIM à des prix très abordables. Nous en avons vraiment besoin. Nous remercions le Directeur de la Société chargée de la vente des logements qui a assuré que toutes les maisons seront livrées à leurs acquéreurs dans un très bon état. »

Témoignage des employés bénéficiant d'un logement

« Mon logement est constitué de deux chambres, d'un salon, d'un séjour, d'une cuisine et d'une salle de bain. La surface totale de la parcelle est de 300 m². Ce logement m'a été offert à 460 052 1 MRU, sans impact direct sur mon revenu. »

Amadou Samba Diallo



Témoignage

du directeur général du marathon International de Nouadhibou



L'ensemble de l'équipe du marathon International de Nouadhibou remercie l'entreprise SNIM pour la confiance investie encore en 2022 sur notre marathon. De l'année 2010 à aujourd'hui un partenariat solide unit nos deux institutions.

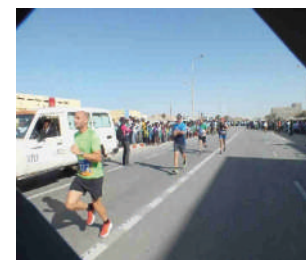


Cette année en 2022, notre marathon est très honoré d'avoir la SNIM (une entreprise citoyenne) comme SPONSOR OR.

Nous avons été très honorés d'avoir réussi avec la SNIM de focaliser la communication de cette 11^{ème} édition, qui s'est tenue le 18 décembre 2022, sur la protection des mineurs et de créer un canal de communication à travers le SPORT pour notre UNITE NATIONALE.



Nous remercions l'Administrateur Directeur Général de la SNIM, M. Mohamed Vall TELMIDY et ses collaborateurs pour leur contribution à la réussite de cette 11^{ème} Edition.



Nous souhaitons voir encore la SNIM être notre partenaire, en étant le sponsor GOLD ou OFFICIEL de la 12^{ème} Edition, en novembre 2023.



GOUVERNANCE

Copil RSE

Présidé par l'Administrateur Directeur Général (ADG), le comité de pilotage compte en son sein plusieurs directeurs des structures opérationnelles et de support. Il définit la stratégie et la politique RSE de l'entreprise.

Réseau de correspondants RSE

Il est présidé par le chef du département Environnement qui en assure l'animation. Le réseau des correspondants RSE se charge de l'opérationnalisation de la politique RSE de l'entreprise, au niveau de chaque direction.



Direction de l'Environnement et de la Sécurité

La DES (Direction de l'Environnement et de la Sécurité) assure le pilotage global de la démarche. Elle traduit les différents engagements RSE en objectifs et assure la coordination entre tous les acteurs.

Directions opérationnelles & services support

Toutes les directions déclinent la politique RSE de la SNIM en objectifs puis en actions qu'elles vont mettre en oeuvre. Les directions communiquent les informations au réseau des correspondants RSE

NOS CERTIFICATS



La SNIM détient depuis Juin 2021 le label Engagé RSE modèle AFAQ 26 000 au niveau confirmé. 55 sous-critères ont été évalués concernant d'une part les pratiques stratégiques, managériales et rationnelles et, d'autre part, la pertinence et la performance des indicateurs économiques, sociaux et environnementaux

La SNIM est certifiée ISO 9001 v2015, depuis 2005 (v2008). Le certificat a été renouvelé en 2008, 2011, 2014, 2017 et en 2021.

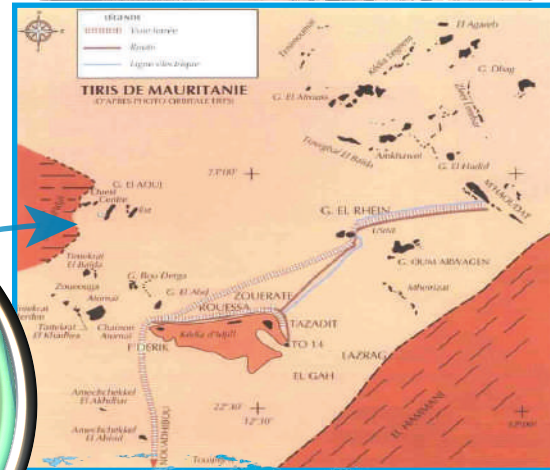


La SNIM est membre de l'Initiative pour la Transparence des Industries Extractives (ITIE) depuis 2010.

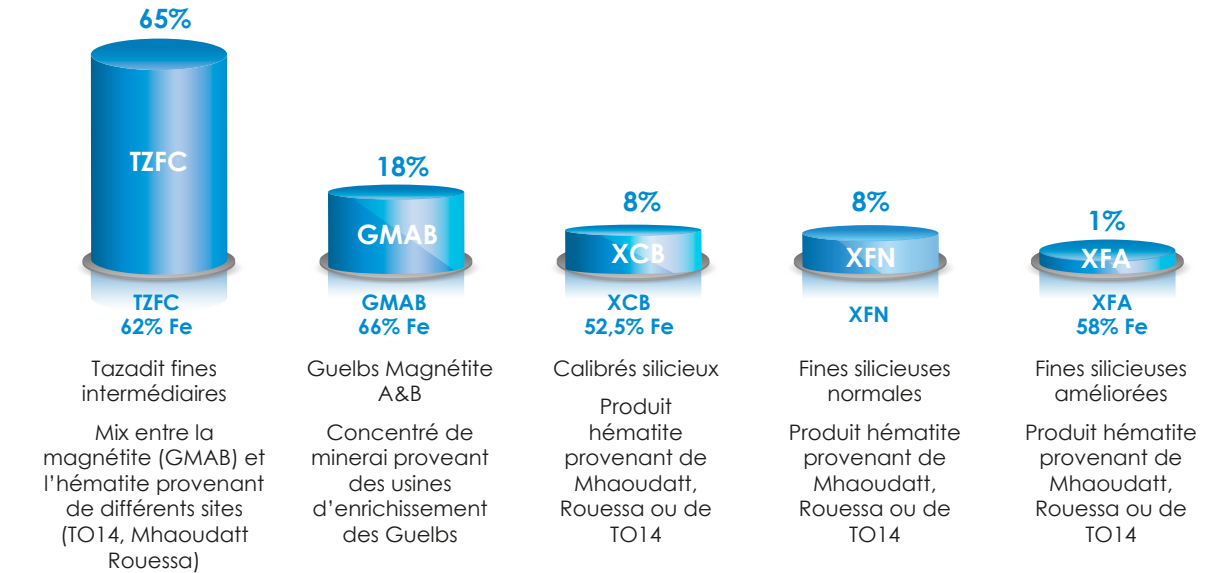
La SNIM est certifiée ISO 14001v2015. Acquis en 2011, le certificat a été renouvelé en 2014, 2017 et 2021. Il valide l'engagement de la SNIM à agir en faveur de l'environnement en veillant à préserver la biodiversité.

TRAÇABILITÉ DE NOS PRODUITS

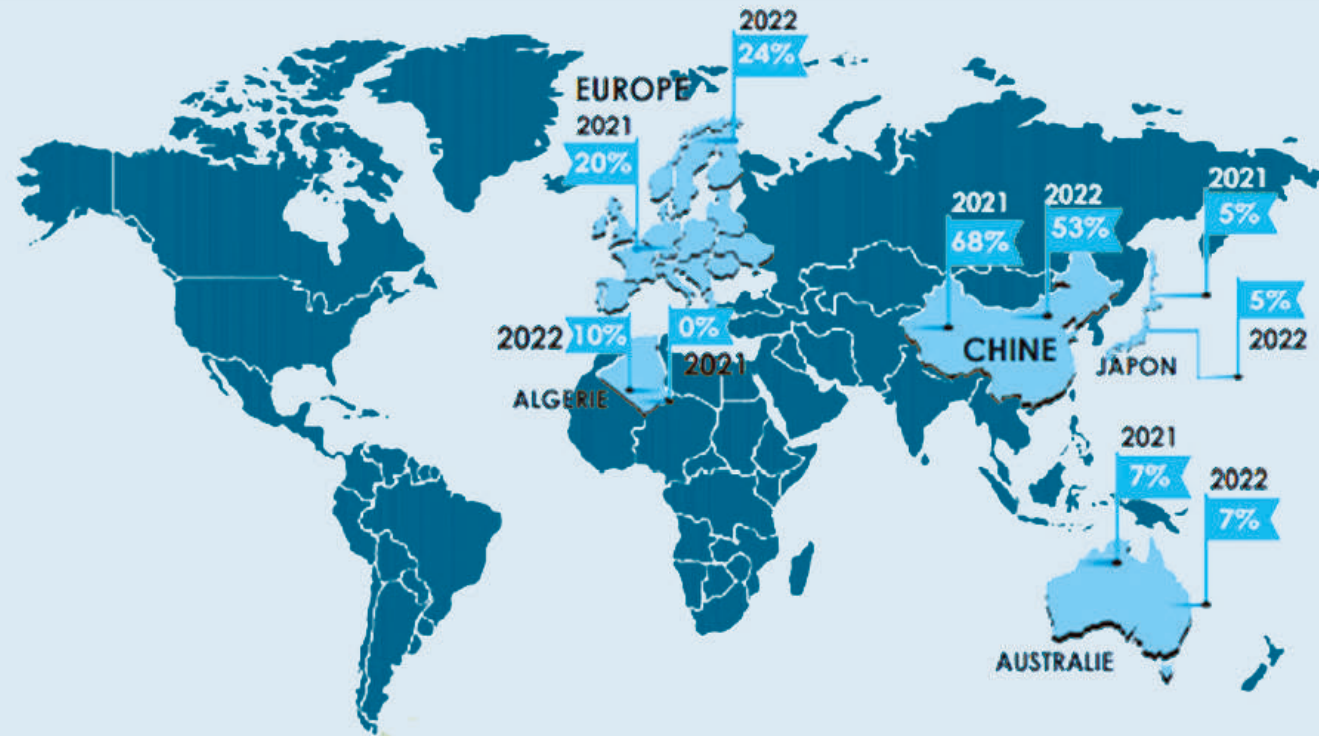
Les produits de la SNIM sont présents sur le marché depuis 1963. Notre entreprise occupe le second rang des producteurs africains de minerai de fer avec une production annuelle de l'ordre de 13 millions de tonnes. La SNIM maîtrise toute la chaîne de valeur de ses produits et offre à ses clients des fines naturellement riches (65% Fe), des concentrés très riches (66% Fe) et des calibrés siliceux (52% Fe). Nos 5 produits marchands sont à 100% composés de minerai provenant de nos gisements de TO14, Rouessa, Mhaoudatt et des Guelbs El-Rhein situé à proximité de la ville de Zouerate dans le nord de la Mauritanie.



RÉPARTITION DES VENTES PAR PRODUITS 2022



RÉPARTITION DES VENTES PAR ZONES GÉOGRAPHIQUES 2021 & 2022



VEILLER À LA SANTÉ, À LA SÉCURITÉ ET À L'ÉPANOUISSEMENT DE NOS COLLABORATEURS ET DE LEURS PROCHES



Le développement des ressources humaines constitue l'un des axes prioritaires de la stratégie de développement de notre entreprise.

Depuis de nombreuses années, la SNIM exprime son engagement humain à travers cinq objectifs qui sont les leviers de l'engagement de chacun pour une performance durable.



Amélioration du pouvoir d'achat

Afin de renforcer le pouvoir d'achat des collaborateurs et de les associer à la redistribution de la valeur ajoutée produite, le conseil d'administration de la SNIM avait pris les mesures suivantes en 2022 :

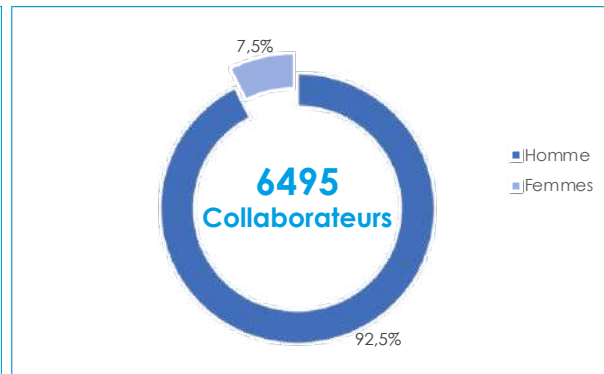
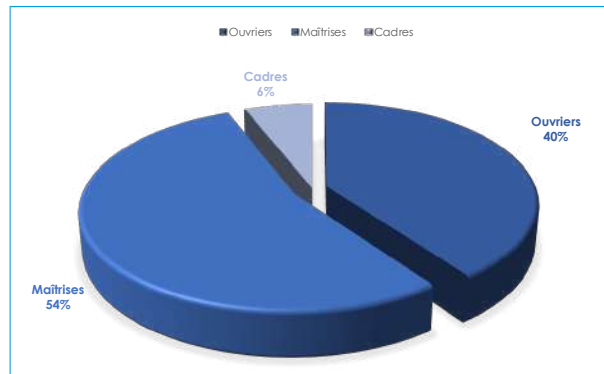
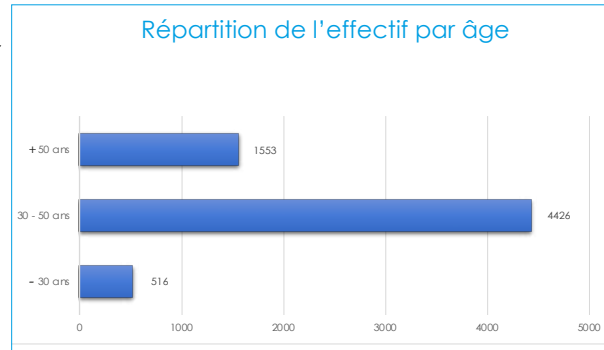
- Augmentation générale des salaires de 10% ;
- Gratification allant de 4,5 à 6 mois de salaire ;
- Augmentation de l'enveloppe sociale à 100 millions MRU.

EMPLOYEUR RESPONSABLE



Travail des enfants & droits humains

La SNIM n'emploie aucune personne mineure, et elle veille à respecter scrupuleusement les droits du travail mauritanien et les conventions de l'OIT. À ce titre, le travail forcé et toute forme d'esclavage sont bannis de nos pratiques. Nous nous efforçons également de suivre nos différents sous-traitants et fournisseurs afin qu'ils respectent nos valeurs énumérées dans notre charte d'éthique et notre code de conduite fournisseur.



Intégration des groupes vulnérables

L'intégration des groupes vulnérables et des personnes en situation de handicap fait entièrement partie de notre politique de ressources humaines.

26
Collaborateurs sous contrat, maintenus dans l'emploi suite à un accident de la vie ou de travail

0,4% de notre personnel est en situation de handicap.

Nous continuons à maintenir sous contrat et à soutenir tous nos collaborateurs victimes d'accidents de la vie.

Intégration des femmes dans l'organigramme

Elles sont

- Cadres;
- Ingénieures,
- Techniciennes supérieures,
- Infirmières,
- Sages-femmes
- Médecins,
- Mécaniciennes,
- Électriciennes,
- Opératrices d'engins miniers,
- Secrétaires et assistantes de direction,

Les femmes sont aujourd'hui bien intégrées au sein de la SNIM où elles représentent 7,5 % des effectifs.

389
Recrues en 2022 contre 226 en 2021, soit une augmentation de 72%

	2022
Femme employée	487
Femme dans des postes de responsabilités	208
Femme cadre	15

LA FORMATION, UN OUTIL DE DÉVELOPPEMENT DES COMPÉTENCES



La formation est un pilier de la politique de ressources humaines de la SNIM. A ce titre, le système de formation de l'entreprise couvre aussi bien la formation professionnelle continue que la formation initiale. La nouvelle politique de formation professionnelle a pour objectif de garantir aux collaborateurs de la SNIM un socle de compétences clés nécessaires à l'exécution de leur mission opérationnelle mais également de leur garantir un bon niveau d'employabilité. Concrètement, sa mise en place se traduit par :

- Des recrues mieux formées en cycle initial,
- Le recyclage ou la montée en compétence des collaborateurs en fonction,
- Le développement de nouveaux partenariats dans le domaine de la formation professionnelle.

Pour ce faire, deux centres dédiés sont ouverts à Zouerate et à Nouadhibou. La préparation de la relève à la SNIM se fait par la formation initiale à des niveaux CAP (certificat d'aptitude professionnel) / BTS (Brevet de technicien supérieur). La SNIM finance également des bourses d'études au profit de certains bacheliers, qui à la fin de leur formation peuvent

être recrutés par l'entreprise suivant les procédures de recrutement.

En 2022, le plan de formation a permis :

- De dispenser des formations à 2395 collaborateurs avec 14775 heures de formations.
- La formation initiale au CFP de Zouerate de 106 apprenants.

70 Boursiers

En 2022 contre 55 en 2021, soit une augmentation de 27 par rapport à 2021



En 2022, soit une augmentation de 36,3% par rapport à 2021

1509 stagiaires

LES AVANTAGES SOCIAUX 2022



La synthèse de mesures prises par le Conseil d'administration pour l'amélioration du cadre de vie des employés :

- **Une augmentation générale des salaires à compter du 1er mai 2022 :**
 - Ouvriers 12 %
 - Maîtrises & cadres 10 %
- **Une gratification dont le montant est fixé comme suit :**
 - 7 salaires de base et 100.000 MRU pour les ouvriers;
 - 6 salaires de base pour les maîtrises ;
 - 5 salaires de base pour les cadres.
- **Une augmentation au choix de 10 % de salaire de base pour 20 % de l'effectif, dont 5 % de promotions.**
- **Un accord pour le budget nécessaire à l'augmentation substantielle des primes suivantes :**
 - Prime de non logement : +20 % ;
 - Prime d'enclavement Zouerate : +30 % ;
 - Indemnité des fêtes religieuses
 - Prime sapeurs-pompiers: +50 %;
 - Prime de risque : +200 %.
- **Une enveloppe sociale portée à 100 millions MRU pour redynamiser les actions sociales du PSE relatives au cadre de vie.**

100 millions MRU
Allocation de l'enveloppe sociale de 2022



179 Million MRU
Allocation de l'entretien des logements SNIM et des infrastructures socio-culturelles



1 \$ ≈ 34,5 MRU

AU SERVICE DES COLLABORATEURS ET DE LEURS PROCHES



Colonies de vacances : promouvoir la fraternité entre les enfants des collaborateurs.

L'année 2022 a connu la mise en œuvre d'importantes actions sociales visant l'épanouissement des enfants des salariés et l'encouragement de l'excellence à l'école.

Quatre-vingt (80) jeunes ont ainsi participé à la première édition des journées éducatives et récréatives, organisée à Nouadhibou et à Zouerate par la Direction de la Communication et de l'Action Sociale.

Animées par une équipe du Théâtre populaire, ces journées ont permis aux participants de partager les règles du

vivre en collectivité et de s'adonner à plusieurs activités éducatives et sportives: instruction religieuse et civique, vélo, dessin, nettoyage, chants, danse, etc... Organisées au profit des enfants des travailleurs, ces journées se sont déroulées du 27 août au 11 septembre 2022. Elles ont surtout été une occasion de fraternisation entre les participants.



La cité des 600 logements accueille ses premiers habitants

Le programme immobilier 600 logements à Zouerate est l'une des réponses de la SNIM au souhait de ses salariés d'acquérir un logement. Pour ce faire, une filiale a même été mise en place pour porter cette ambition de la SNIM pour ses collaborateurs : Générale de l'Immobilier (GIM).



Lancée en juin 2022, la cession des 600 logements a bien été accueillie par le Personnel.

Elle a rencontré un franc succès et a permis à 598 employés de la SNIM de devenir propriétaire de logement.

Les logements ont été cédés aux travailleurs à des prix fortement subventionnés, sans incidence directe sur le revenu du bénéficiaire.

PRISE EN CHARGE MÉDICALE POUR TOUS



La SNIM dispose de ses propres structures sanitaires dont deux polycliniques pour la prise en charge médicale de ses travailleurs et de leurs familles. Les deux polycliniques assurent tous les actes médicaux, de la consultation à l'intervention chirurgicale. Sur le lieu de travail, une unité de santé au travail (UST) fournit aux travailleurs les services médicaux courants et les premiers soins en cas d'accident.

Les deux polycliniques sont dotées d'une capacité d'hospitalisation de 100 lits chacune et équipées de matériels médicaux modernes tout en augmentant le nombre de spécialistes.

Onze unités de santé au travail sont installées sur les différents sites et dans les bases de vie bordant le chemin de fer afin d'aider à prévenir les maladies professionnelles et de rapprocher les services médicaux des travailleurs.



Prise en charge
Tous les collaborateurs et leurs proches sont intégralement pris en charge médicalement. Soit un total de 31165 personnes.

Vacation médicale
En 2022, 19 vacations médicales de spécialistes ont été effectuées à Nouadhibou et à Zouerate.

Budget - 963 240 000 MRU
C'est le budget dépensé les 3 dernières années pour la prise en charge de la santé des travailleurs.

GARANTIR L'INTÉGRITÉ PHYSIQUE DE TOUS

Mis en place en 2017, le Plan d'Action Sécurité (PAS) porte l'ambitieux objectif de réduire le taux de fréquence des accidents de 20% par année.

Nous notons une baisse de 75% du taux de fréquence et une chute de 65% du taux de gravité par rapport à la situation initiale (2017). Dans le même temps, le nombre d'accidents de travail avec arrêt a baissé de 73%.

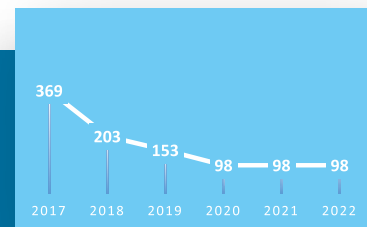
Cependant, l'entreprise a été endeuillée par le décès de l'un de ses salariés, suite à un accident de trajet en 2022.

Le plan de formation sécurité, qui comporte les deux volets ci-dessous, a permis en 2022 d'assurer la formation de 2447 agents opérationnels :

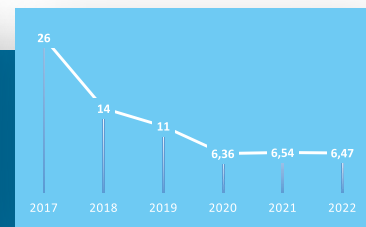
- Formation spécifique par métier ;
- Formation systématique suite à l'analyse des causes des accidents.



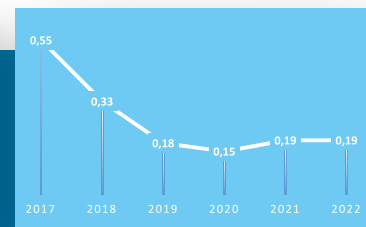
Accidents de travail avec arrêt



Évolution du taux de fréquence



Évolution du taux de gravité



CONTRIBUER AU DÉVELOPPEMENT ÉCONOMIQUE ET SOCIAL DE LA MAURITANIE



La SNIM est une fierté nationale du fait de son rôle central dans le développement industriel, économique et social de la Mauritanie. L'engagement de contribuer au développement économique et social de la Mauritanie se décline en deux objectifs prioritaires :

- Locomotive de l'économie Nationale
- Pérenniser la contribution de la SNIM à l'économie nationale et à l'accès aux services essentiels pour les populations



Assurer la pérennité du financement des actions de lutte contre la pauvreté

Lutte contre la pauvreté

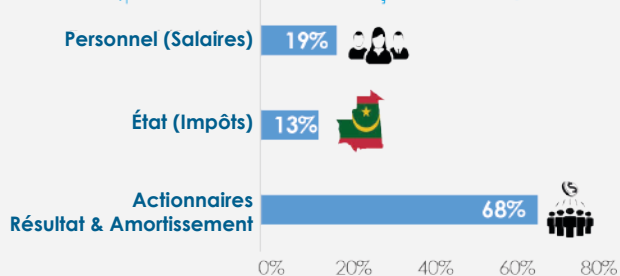


LOCOMOTIVE DE L'ÉCONOMIE NATIONALE

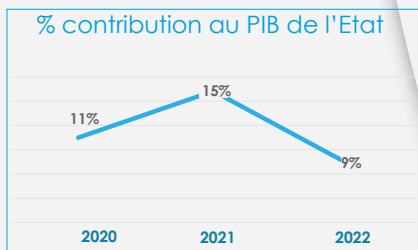
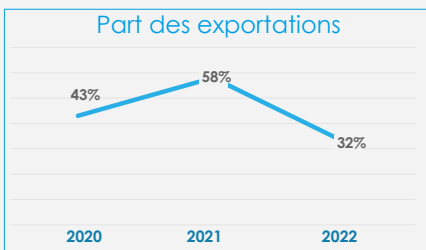
La SNIM affirme toujours davantage son statut de locomotive du tissu économique mauritanien.

Ainsi en 2022, la SNIM, avec un chiffre d'affaires consolidé de 48 141 000 000 MRU a renforcé sa contribution à l'économie nationale, avec 22% des recettes de l'état, 9% du PIB national et 32% des exportations du pays.

Répartition de la valeur ajoutée en 2022



Evolution des parts de la SNIM dans les exportations du pays et de sa contribution au PIB de l'Etat entre 2020 et 2022



1 \$ ≈ 34,5 MRU



ACHATS RESPONSABLES



Dans le cadre de la structuration de sa démarche RSE, suivant l'ISO 26000, la SNIM s'est engagée à garantir une gestion et une

réduction des risques environnementaux, économiques et sociétaux liés à sa chaîne d'approvisionnement, via un programme d'achats responsables. Cet engagement se matérialise aujourd'hui par l'adoption d'une politique d'achats responsables, d'un code de conduite fournisseur et d'une procédure de surveillance extra financière de nos fournisseurs stratégiques

Nos engagements

Nous nous engageons à :

- Etablir un programme de pilotage et d'amélioration continue de la performance, en matière d'achats responsables, en tenant compte des enjeux auxquels nous sommes confrontés;
- Etablir des partenariats avec des fournisseurs responsables ;
- Promouvoir la responsabilité sociétale dans le choix et les relations avec nos fournisseurs ;
- Assurer une vigilance extra financière tout au long de la chaîne de valeur de l'entreprise ;
- Intégrer les questions environnementales et sociales dans le processus d'approvisionnements ;
- Favoriser, sous les mêmes conditions, le choix de fournisseurs locaux.

Code de conduite des fournisseurs

- En juin 2022, la SNIM a adopté un code de conduite afin que ses partenaires participent et respectent un ensemble de règles et de principes en matière d'environnement, d'éthique et de responsabilité sociale.
- Ce code aborde les thèmes suivants: respect de la santé & de l'hygiène et de la sécurité, prévention de la corruption, respect des droits de l'homme et du travail et la protection de l'environnement.

Depuis juin 2022 à ce jour

62 fournisseurs ciblés ont signé notre code de conduite pour un objectif de 50 sur 18 mois ;

17 fournisseurs ciblés ont été évalués pour un objectif de 50 sur 18 mois.



ACHATS RESPONSABLES



Un soutien constant aux entreprises



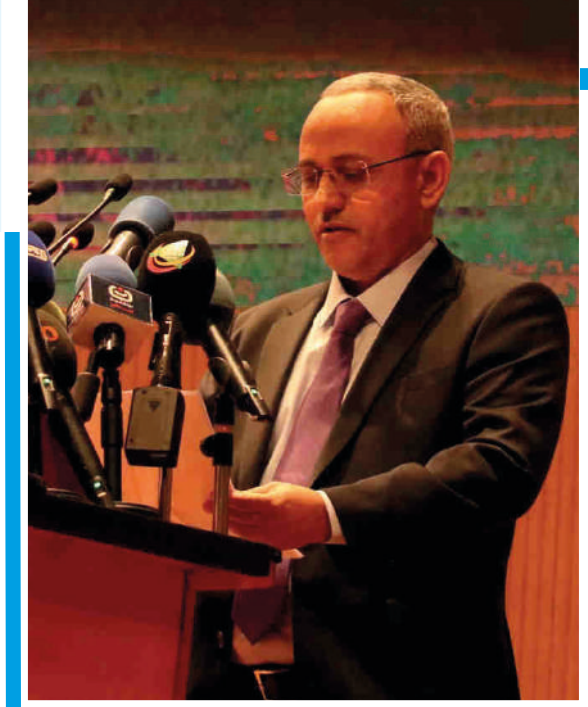
Nos réalisations

199 fournisseurs nationaux dont :

- | | |
|------------------------------|----------------------------|
| 72 fournisseurs à Nouakchott | 14 fournisseurs à Zouerate |
| 71 fournisseurs à Nouadhibou | 42 Sous-traitants |

SPONSOR

La SNIM a été le lead sponsor de la 6ème édition du salon des mines et hydrocarbures « Mauritanides 2022 ». Les travaux de ce forum se sont déroulés à Nouakchott du 22 au 24 novembre, sous le haut patronage de son excellence le Président de la République M. Mohamed Ould Cheikh El Ghazouani. A l'ouverture de la conférence, l'Administrateur Directeur Général de la SNIM M. Mohamed Vall Ould Telmidy a prononcé un important discours dont voici un extrait :



« Dans le cadre de son orientation stratégique vers le développement durable, la SNIM assume pleinement sa responsabilité sociétale. A cet égard, ces centrales solaires et éoliennes seront renforcées par une nouvelle centrale solaire photovoltaïque de 12 mégawatts en cours d'installation à Zouerate.

Par ailleurs, dans le cadre de son programme de décarbonisation, la SNIM est en train de recruter un bureau d'expertise internationale, pour la mise en route d'une transition énergétique efficace et sûre. »

SNIM Sponsor 2022

- Mauritanides : 6^{ème} édition du salon des mines et hydrocarbures;
- ANRSI (Agence Nationale de la Recherche Scientifique et de l'Innovation) ;
- Société Mauritanienne de Cardiologie;
- Société Mauritanienne de Gynécologie;
- Fédération Mauritanienne de Taekwondo;
- Club sportif TASIAST de Boulenouar;
- Fédération Mauritanienne Kick-boxing;
- Le Marathon International de Nouadhibou;
- L'Association Culturelle et Sportive de la Kedia à Zouerate;
- L'Association Culturelle et Sportive à Nouadhibou;
- L'Université de Nouakchott ;
- Les journées éducatives et récréatives pour 80 enfants ;
- Les activités culturelles et sportives du 4 décembre 2022.





LES FILIALES / STRATÉGIE DE LA DIVERSIFICATION

La GIM (GENERALE DE L'IMMOBILIER) a lancé l'opération de vente des maisons du projet dit des 600 logements, aux salariés de la SNIM à Zouerate. Lancée en juin, la première phase de l'opération a permis à plus de 400 salariés de se voir proposer un logement, suivant les critères de la procédure de vente. La SNIM s'est engagée à prendre en charge 30 % du prix de vente de chaque logement et que le reste du coût du logement sera prélevé à la source sur les indemnités du salarié durant la période qui le sépare de la retraite.



Avec dix filiales opérant dans les domaines allant du tourisme à la construction mécanique, le groupe SNIM contribue au développement de l'industrie nationale et à la création d'emplois qualifiés.

1770 Millions
Chiffre d'affaires des filiales en 2022

913
Emplois directs créés par les filiales



1 \$ ≈ 34,5 MRU

NOTRE CONTRIBUTION AU DÉVELOPPEMENT SOCIAL



La création, en 2007, de la Fondation SNIM exprime la volonté de structuration de l'action sociale de l'entreprise. Elle permet de mieux répondre aux enjeux sociaux et sociétaux de son territoire d'intervention. Elle se positionne ainsi comme un acteur essentiel dans l'amélioration du cadre de vie des communautés locales vivant particulièrement le long du couloir Zouerate-Nouadhibou.

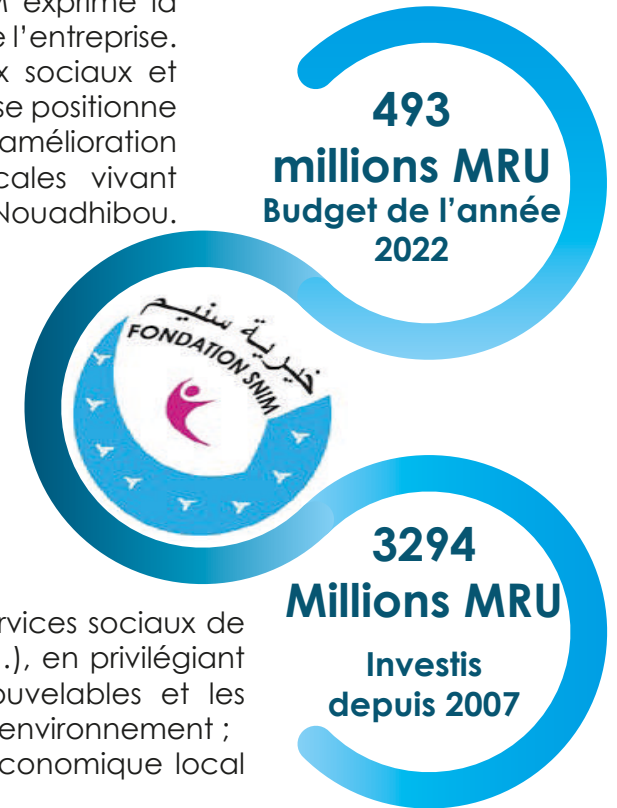
Grâce à sa fondation, reconnue d'utilité publique, l'empreinte de la SNIM est, aujourd'hui, visible sur l'ensemble du territoire mauritanien.

Bras social de la SNIM, la fondation travaille à la réalisation de programmes basés sur cinq engagements.

Nos engagements

Nous nous engageons à continuer nos actions et interventions en faveur :

- De l'accès des populations cibles aux services sociaux de base (eau, électricité, santé, éducation...), en privilégiant au mieux l'utilisation des énergies renouvelables et les procédés respectant la préservation de l'environnement ;
- De la Promotion d'un développement économique local inclusif, communautaire et de proximité ;
- Du développement et du renforcement de partenariats constructifs avec les acteurs locaux pour la bonne mise en œuvre, à leur profit, de projets bénéfiques et structurants ;
- De la mise en œuvre d'actions ciblées à travers les acteurs locaux que sont les institutions étatiques, les collectivités locales, les associations religieuses, culturelles, sportives, et autres entités non étatiques pour l'épanouissement économique et social des populations.
- De la poursuite, du renforcement et de la diversification des actions de soutien en faveur des retraités SNIM.



NOTRE CONTRIBUTION AU DÉVELOPPEMENT SOCIAL



“

Le programme de l'année 2022 a été caractérisé par une hausse record des dépenses en matière de développement communautaire. Ces charges s'élèvent à 161,3 millions MRU, soit 32,31% des engagements pour l'accès à l'eau et dans le domaine de l'éducation respectivement 21,35% et 15,51%.

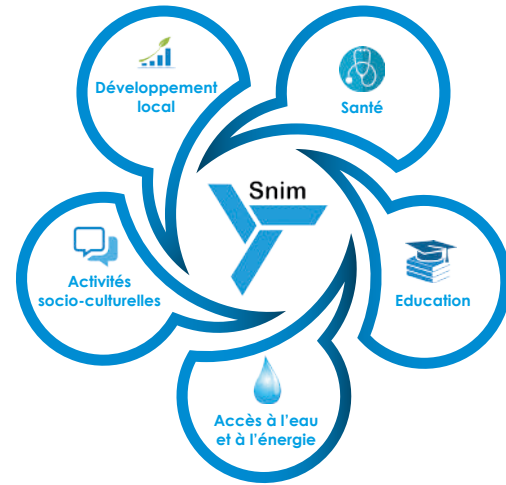
”

Les principaux événements 2022

2022 marque un tournant important dans les programmes sociaux. Tous les changements introduits cette année visent à atteindre l'efficacité et la pertinence souhaitées dans les activités de terrain et à avoir un meilleur impact en termes d'amélioration des conditions de vie des groupes cibles.

Pour mener à bien cette mission, la fondation a :

- Augmenté ses ressources humaines par la mise à disposition de compétences additionnelles provenant de la SNIM ;
- Mis en place une nouvelle version de son manuel des procédures de gestion ;
- Migré vers un nouveau système d'informations intégré (SAP B1) ;
- Réalisé une étude de Benchmark pour mettre en avant les améliorations nécessaires, inspirées d'expériences réussies de Fondations similaires à travers le monde.
- Entamé, en décembre 2022, la construction du nouveau siège au centre-ville. Le nouveau bâtiment (R+1), ergonomique et fonctionnel, va répondre aux besoins de ses services opérationnels en espace de travail d'une part et d'autre part permettre de mieux se rapprocher des parties prenantes (administrations, populations...) ;
- Décidé de prendre désormais en charge la gestion, la maintenance et le gardiennage de l'ensemble des forages réalisés au profil des populations en 2022.
- Les activités programmées en 2022, ont été réalisées à 74% au 31/12/2022, pour un montant total de 493, 97 millions MRU.



Appui au secteur de la santé



En 2022, avec **36,9 millions MRU**, les dépenses liées au secteur de la santé ont représenté 7% du budget de la Fondation SNIM.

L'année a particulièrement été marquée par la réhabilitation et la dotation en équipements du centre hospitalier des spécialités de la moughataa de Nouadhibou; l'extension et **la réhabilitation du centre de santé de Boulenouar ; l'extension et la réhabilitation du centre de santé de Zouerate** ; sans oublier **la dotation en fournitures et en ambulances**.

La Fondation prend en charge, chaque année, les **cofinancements CNAM** et les **aides sanitaires au profit des retraités SNIM**, les **dotations en carburant des ambulances** de l'ensemble des localités riveraines de la voie, ainsi que les **primes et subventions pour la fixation et la motivation du personnel médical** opérant dans les établissements sanitaires du couloir.

“
960 millions MRU

Entre 2007 et 2022, la Fondation a dépensé 960 millions de MRU, en appui au secteur de la santé en Mauritanie.

”



1 \$ ≈ 34,5 MRU

NOTRE CONTRIBUTION AU DÉVELOPPEMENT SOCIAL

Appui au secteur de l'éducation



“
78 Millions MRU
investis en appui à l'éducation, notamment dans le périmètre d'activité de la SNIM.
”

L'année 2022 a été marquée par :

- La construction de 2 écoles complètes de 12 salles de classes à Zouerate et d'une autre à Choum.
- La réhabilitation et l'extension de 10 établissements scolaires à Nouadhibou;
- L'attribution d'une aide scolaire à toutes les familles de travailleurs de la SNIM ayant des enfants scolarisés (5,6 millions de MRU***)
- Attribution des uniformes scolaires.

Aide à l'accès à l'eau et à l'énergie



152,8 millions MRU ont été mobilisés pour l'aide à l'accès à l'eau et à l'énergie des habitants du couloir du chemin de fer :

- La mise en service des 10 forages d'eau avec un débit de 8 tonnes à l'heure, pour un coût de 53 millions MRU.
- Le projet d'extension de l'usine de dessalement de l'eau saumâtre à Zouerate, avec un budget 47,2 millions MRU pour les réseaux et équipements des forages
- La construction d'une réserve d'eau de 10 m de hauteur et d'une capacité de 50 tonnes sur le site du sondage d'irrigation des maraîchers à Birmoghrein.
- La construction d'un château d'eau de 14 m de hauteur et d'une capacité de 30 m³ à Birmoghrein sur le site d'osmose inverse.
- Electrification de la cité des 600 logements à Zouerate.

“
670 Millions MRU
Entre 2007 et 2022, 670 millions de MRU ont été mobilisés pour l'aide à l'accès à l'eau et à l'énergie des populations du couloir du chemin de fer.
”

NOTRE CONTRIBUTION AU DÉVELOPPEMENT SOCIAL

Appui au développement local



351 millions MRU
Depuis 2007, 351 millions MRU ont été dépensés dans l'appui au développement local.



Une enveloppe de 161,3 millions MRU a été débloquée pour l'appui au développement local du couloir du chemin de fer.

Les principaux projets réalisés en 2022 sont :

- Développement des infrastructures de la ville de Zouerate.
- Appui annuel aux coopératives des retraités SNIM à Nouadhibou et à Zouerate et à d'autres coopératives dans les communes de Nouadhibou et Choum.
- Dotation en équipements du centre de formation communal de F'derick.

Subventions sociales et appui aux institutions religieuses étatiques et aux associations culturelles



525 millions MRU
Depuis 2007, 525 millions MRU ont été mobilisés pour le soutien aux retraités, l'appui aux institutions religieuses et étatiques ainsi qu'aux associations culturelles.

64,6 millions MRU ont été décaissés en 2022 pour l'appui aux institutions religieuses et étatiques ainsi qu'aux associations culturelles.

Les principales réalisations:

- L'appui aux retraités SNIM a coûté 12 millions MRU, soit 50% du montant alloué aux subventions sociales.
- Les aides et subventions de fonctionnement des deux conseils régionaux des willayas de Dakhlet Nouadhibou et de Tiris Zemour et des différentes communes du couloir.
- L'opération Iftar ramadan pour un montant 4,9 millions MRU.
- La réfection de 6 mosquées à Zouerate et 6 mosquées de Nouadhibou.
- L'appui annuel aux deux Associations Sportives et Culturelles de Nouadhibou (ASC SNIM) et de Zouerate (ASC Kedia).
- La fourniture et l'installation de la pelouse synthétique du stade de Cansado et la réhabilitation de ses bâtiments.
- La réalisation d'un centre au profit des enfants autistes de la commune de Zouerate, pour les besoins de leur formation et d'intégration dans la vie active.

NOTRE CONTRIBUTION AU DÉVELOPPEMENT SOCIAL

Subventions sociales et appui aux institutions religieuses étatiques et aux associations culturelles

Fête du 4 décembre : Des compétitions et des récompenses

Le 4 décembre 2022, fête des travailleurs des mines, a été l'occasion d'animation de diverses festivités à Zouerate et à Nouadhibou. Les responsables de l'entreprise se sont retrouvés avec les travailleurs pour partager le bilan de l'année ainsi que les prévisions du prochain exercice.

C'était l'occasion de récompenser les salariés qui se sont distingués au niveau de leurs services respectifs. Par ailleurs, les associations sportives et culturelles, ASC Kédia à Zouerate et ASC Snim à Nouadhibou, ont tenu à animer des festivités en organisant plusieurs compétitions sportives et culturelles au profit des travailleurs et de leurs familles: football, cyclisme, peinture, lutte traditionnelle, etc.

De plus, un montant considérable a été alloué aux activités de deux associations: ASC Kédia et ASC Snim pendant cette journée. Le secteur culturel et sportif bénéficie d'un budget annuel afin de favoriser l'épanouissement et le bien-être de nos collaborateurs et de leurs proches.



AGIR EN FAVEUR DE L'ENVIRONNEMENT EN VEILLANT À PRÉSERVER LA BIODIVERSITÉ ET À FAVORISER L'ÉCONOMIE CIRCULAIRE



Certifiée ISO14001 depuis 2011, la SNIM améliore continuellement ses performances environnementales en veillant à préserver la biodiversité et en favorisant l'économie circulaire.

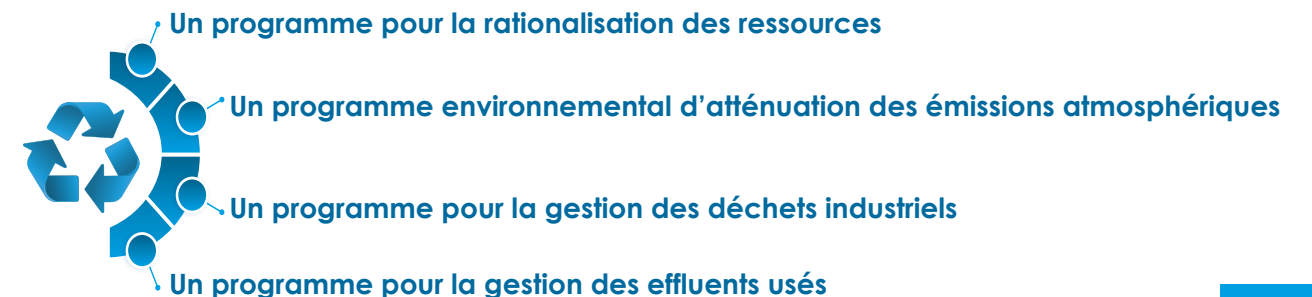
Nos objectifs

- Amélioration continue de nos performances environnementales suivant notre système de management environnemental, en maintenant notre certification ISO 14001 ;
- Préservation de l'environnement et de la biodiversité ;
- Maîtrise de nos émissions de gaz à effet de serre en veillant à augmenter notre part d'énergies renouvelables dans notre mix énergétique ;
- Diminution de la production de déchets, tout en privilégiant le recyclage, la réutilisation ou la valorisation de la matière;
- Réduction de notre consommation d'eau et d'énergie.

Nos programmes

Dans ce cadre, la SNIM a engagé, depuis 2009, les programmes environnementaux prioritaires ci-dessous pour traiter les aspects environnementaux significatifs :

1. Un programme environnemental d'atténuation des émissions atmosphériques ;
2. Un programme pour la gestion des effluents usés ;
3. Un programme pour la gestion des déchets industriels ;
4. Un programme pour la rationalisation des ressources hydriques et énergétiques.



AMÉLIORATION CONTINUE DES PERFORMANCES ENVIRONNEMENTALES DE NOTRE SYSTÈME DE MANAGEMENT ENVIRONNEMENTAL ET MAINTIEN DE NOTRE CERTIFICATION ISO 14001

La SNIM travaille sans cesse à rendre son Système de Management Environnemental plus performant, adapté et efficace. Dans ce cadre, l'année 2022, a principalement été marquée par :

- La réalisation avec succès des audits de suivi des deux systèmes SMQ et SME et le maintien de nos certifications ;
- La formation par un expert des auditeurs internes en environnement, conformément aux lignes directrices 19011 V 2018 ;
- La sensibilisation de 1500 travailleurs de l'entreprise sur la maîtrise de nos aspects environnementaux ;
- La réalisation du programme des audits internes de tous les processus de l'entreprise ;
- La réalisation des programmes des inspections des processus opérationnels ;
- La réalisation de deux études d'impacts environnementaux (EIES) pour nos deux nouveaux projets de construction des centrales thermiques de 30MWH et une centrale solaire de 12MWH.
- La préparation et le lancement d'un dossier d'appel d'offre pour la construction d'une Station d'épuration des eaux usées pour la cité SNIM à Cansado.



SNIM est certifiée ISO 14001 par AFNOR Certifications. Pour nous, c'est un moyen concret de minimiser les impacts de notre activité sur l'environnement, prévenir les incidents et définir un plan d'action pour améliorer nos performances environnementales, en ligne avec la norme internationale.).

Nombre d'incidents environnement



5

Taux de réalisation des plans d'action



70%

Nombre d'inspections environnementales



204

2022

125

Nombre de séances de sensibilisation sur l'environnement



12

Programmes des audits internes



100%



Reporting publié

GESTION DES ÉMISSIONS DE POUSSIÈRES



L'analyse environnementale des activités de la SNIM classe les émissions de poussières à Nouadhibou et à Zouerate comme l'aspect environnemental le plus significatif. Le programme environnemental 01 (PE01) a ainsi été mis en place pour atténuer l'impact de la poussière.

L'année 2022 a été marquée par :

- La réalisation des plans d'action d'étanchéité pour les deux usines à hauteur de 63% ;
- L'achèvement du montage du projet dépoussiérage SMAB à l'usine guelb I ;
- La mise en service de 36/45 dépoussiéreurs de l'usine guelb II, par rapport à 25 en 2021.
- Le lancement des appels d'offres pour des systèmes d'arrosage à l'usine guelb 1 et 2.
- Le lancement des commandes pour l'acquisition de nouveaux appareils de mesures des poussières.

L'objectif est d'atteindre à l'horizon 2028 une concentration de poussières, aux limites de propriété du site, inférieure à 70 µg/m3 (2ème cible intermédiaire des normes SFI).

Les composantes du PE01 :

- Mise en place d'un système d'arrosage au port de Nouadhibou.
- Installation de dépoussiéreurs à manches au niveau du culbuteur et du chargement bateaux à Nouadhibou.
- Installation de dépoussiéreurs électriques et à filtres à manches et un système d'arrosage pour les deux usines des Guelbs.

La moyenne de concentration des poussières aux limites de propriété des installations aux Guelbs est de 123µg/m3 quand elle est de 80µg/m3 dans le milieu naturel.

A la limite de propriétés des installations à Nouadhibou, elle a été de 74µg/m3 contre 37µg/m3 dans le milieu naturel.

129,5 Millions MRU investis en 2022

782 Millions MRU investis depuis 2007



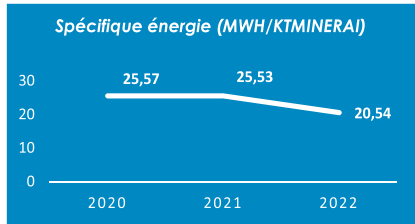
ÉNERGIE



Avec un parc éolien d'une capacité de 4.4 MW à Nouadhibou et un parc solaire de 3 MW à Zouerate, l'intégration des énergies renouvelables dans le mix énergétique de la SNIM est une orientation stratégique assumée.

En 2022, leur part a atteint 3.6% soit 11750 MWh d'énergie renouvelable pour 328894 MWh d'énergie produite.

Pour une production de 6493 MWh, les énergies issues des éoliennes représentent aujourd'hui 18% du mix énergétique de Nouadhibou.

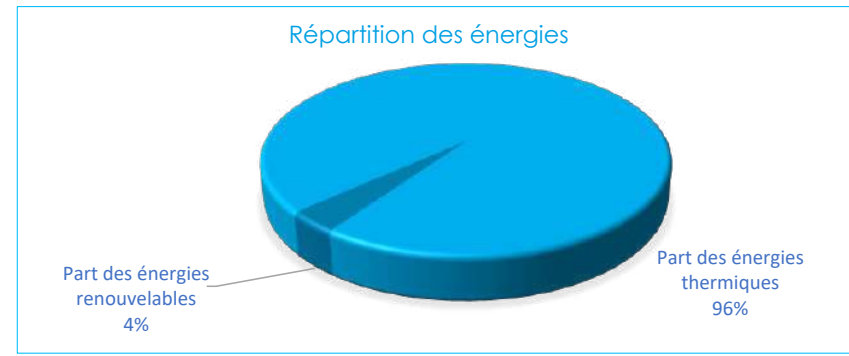


A Zouerate, avec une production 5257 MWh, l'énergie solaire représente aujourd'hui 1,8% de l'énergie produite et alimente prioritairement la ville pour les besoins sociaux.

Il convient de souligner qu'à Zouerate les 53664 MWh de consommation sociales sont revendues par la M2E (Mauritanienne d'Eau et d'Electricité filiale de la SNIM) à 3MRU le kWh.



“
La consommation électrique sociale totale a été de 54664 MWh
 ”



RÉDUCTION DE NOS ÉMISSIONS DE GAZ À EFFET DE SERRE



Conscients des effets du changement climatique, nous sommes convaincus que le développement de la SNIM passe par l'amorce d'une transition énergétique.

En alignement avec l'objectif national qui est de réduire de 11% d'ici 2030, nous sommes ainsi déterminés à saisir cette opportunité pour réduire nos émissions de gaz à effet de serre, en réévaluant nos objectifs de réduction des GES pour le SCOPE1 et SCOPE2 en fonction du gisement d'économie d'énergie de la SNIM et le renforcement du mix énergétique.

La production d'énergie, les engins miniers et le chemin de fer sont responsables de 92% de nos émissions de gaz à effet de serre.

Chacun de ces trois points fait l'objet d'un traitement spécifique et dispose d'un plan d'action dédié.

Notre stratégie de réduction de notre bilan carbone repose sur trois leviers :

- Une meilleure efficacité énergétique.
- L'augmentation de la part des énergies renouvelables dans notre mix énergétique: projet de la centrale photovoltaïque 12MWc, débridage de la centrale éolienne 4.4MW, etc.
- Prise en compte du SCOPE3 dans le bilan GES en 2024 et fixation des objectifs cibles ;

Notons qu'en 2022, la SNIM et ArcelorMittal ont signé un mémorandum d'entente non contraignant, pour évaluer l'opportunité de développer conjointement deux usines de pelletes et de DRI en Mauritanie, alimentées par les minerais produits par la SNIM.

Cet accord permet de lancer une étude de pré faisabilité, qui s'achèvera au bout de six mois, afin donner une meilleure idée de la viabilité du projet potentiel, qui tirerait parti du potentiel de la Mauritanie en matière de production d'énergies renouvelables et de production d'hydrogène vert.

Le métal produit à partir d'hydrogène vert représentera un pas important dans la transition de l'industrie sidérurgique vers le «zéro carbone » et contribuera au développement économique de la Région.

L'évolution des émissions des centrales électriques, engins miniers et locomotives rapportées aux ventes de la SNIM (en KgCO2 émis /T minerai vendu).

Ceci dit, nous observons une baisse des émissions aux niveaux des centrales électriques et le transport par chemin de fer du minerai (voir tableau ci-dessous).

KgCO2 / T minerai	2020	2021	2022
Centrales électriques	21,3	20,4	19,0
Locomotives	6,4	6,5	6,4
Engins miniers	10,2	10,6	11,4

BILAN CARBONE



Le bilan des émissions de gaz à effet de serre de l'année 2022 montre que la quantité des émissions liées aux différentes activités de la SNIM s'élève à 532748 TCO2 équivalent/an, soit une hausse de 10,6% par rapport à l'année de référence.

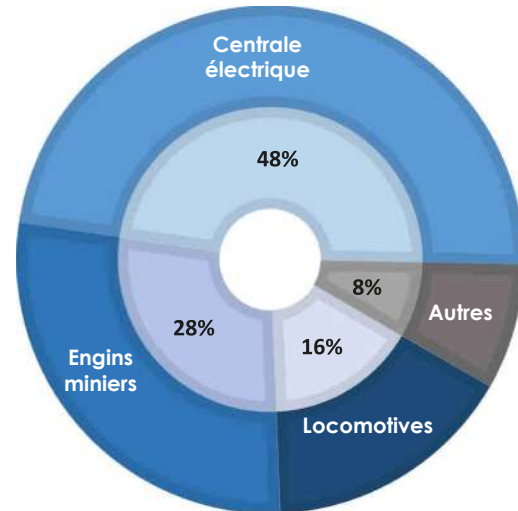
La production d'énergie, les engins miniers et le chemin de fer sont responsables de 92% de nos émissions de gaz à effet de serre. La consommation sociale d'électricité est responsable de 16,6% des émissions totales de la SNIM.

8125 TCO2eq évitées

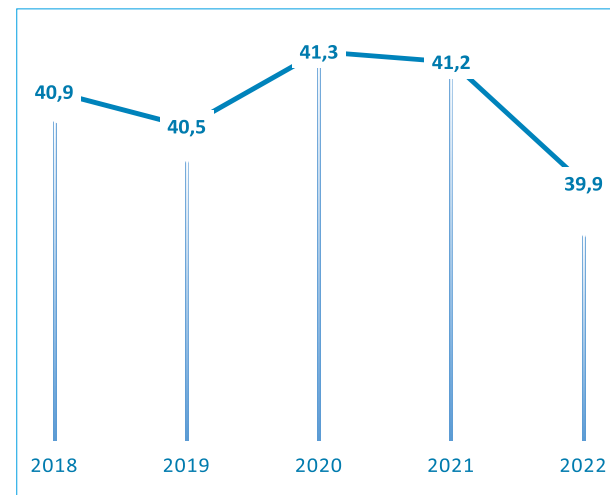
Représentant 3,6% de l'énergie produite en 2022, les énergies renouvelables ont permis d'éviter l'émission de 10024 TCO2eq

Répartition des émissions	2022
Scope 1	99%
Scope 2	1%

Répartition des émissions de gaz à effet de serre en 2022



Spécifique en KGÉQ (CO2)/Tonne vendue



GESTION DES DÉCHETS



Le programme de gestion des déchets provenant des activités de la SNIM a considérablement amélioré le suivi du tri à la source, de la mise en décharge et de la valorisation de ces résidus.

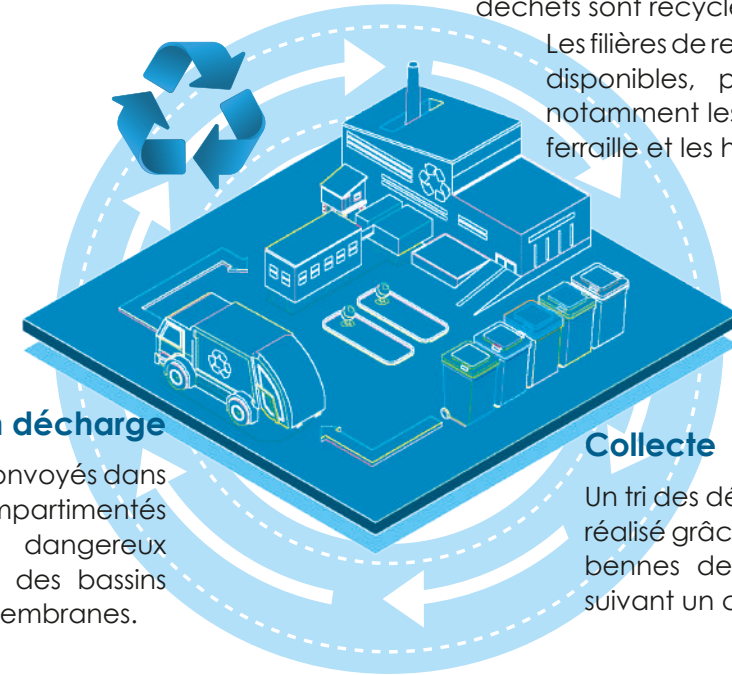
étant stocké dans des déchetteries compartimentées.

Les filières de recyclage, actuellement disponibles, permettent de traiter notamment les batteries, les filtres, la ferraille et les huiles usées. Le reste

L'année 2022 a été marquée par :

- La signature des contrats de traitement de déchets produits par la SNIM ;
- La signature d'un contrat pilote d'évacuation et de transfert des déchets vers nos décharges provisoires sur nos sites.

Valorisation Suivant les filières de recyclage disponibles dans l'environnement mauritanien, les déchets sont recyclés.



Les filières de recyclage actuellement disponibles, permettent de traiter notamment les batteries, les filtres, la ferraille et les huiles usées.

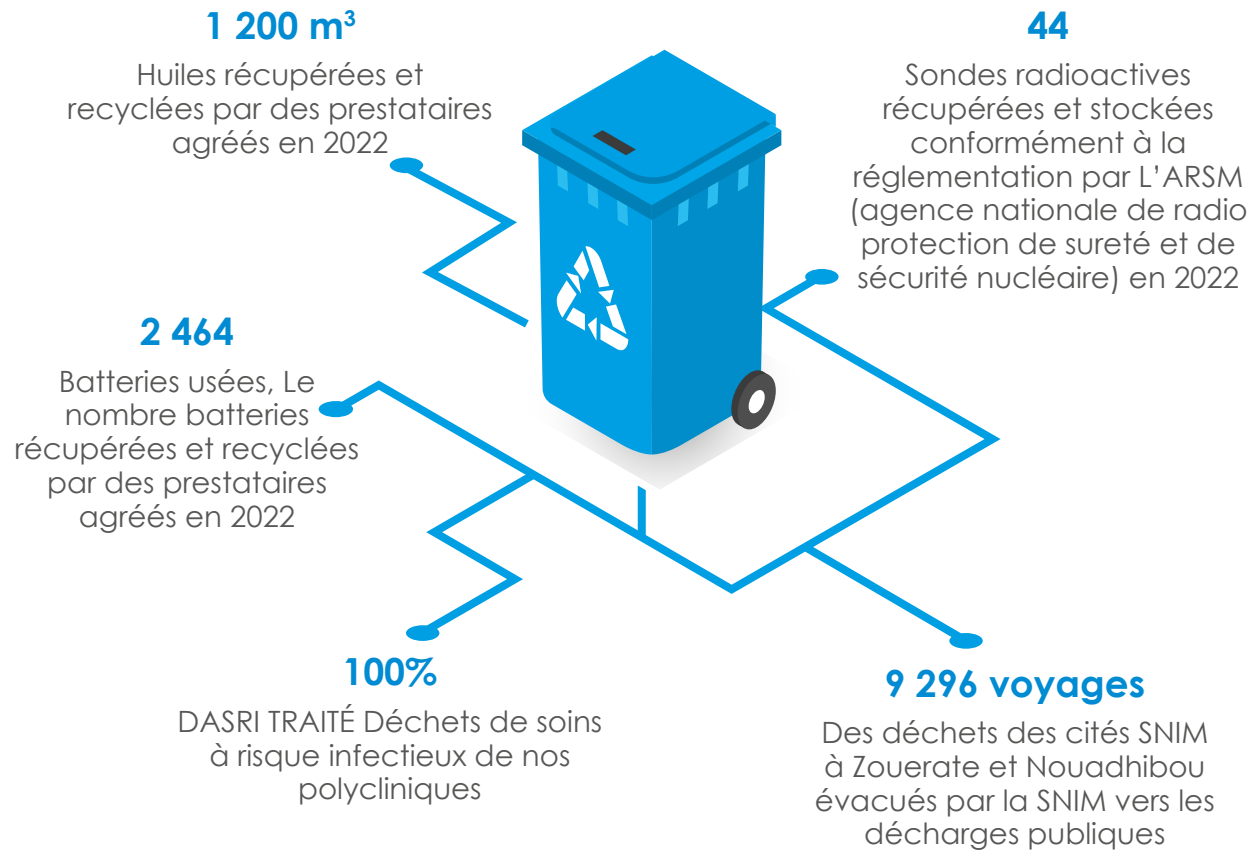
Mise en décharge

Les déchets sont convoyés dans des décharges compartimentés où les déchets dangereux sont stockés dans des bassins protégés de géomembranes.

Collecte

Un tri des déchets à la source est réalisé grâce au déploiement de bennes de déchets identifiées suivant un code de couleurs.

GESTION DES DÉCHETS

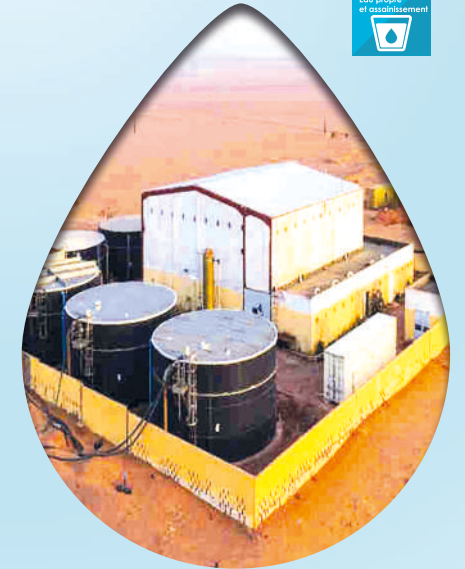


La signature d'un contrat pilote d'évacuation et de transfert des déchets vers nos décharges provisoires sur nos sites.
En 2022, 2131 m³ de déchets ont été évacués à la décharge

GESTION DE L'EAU



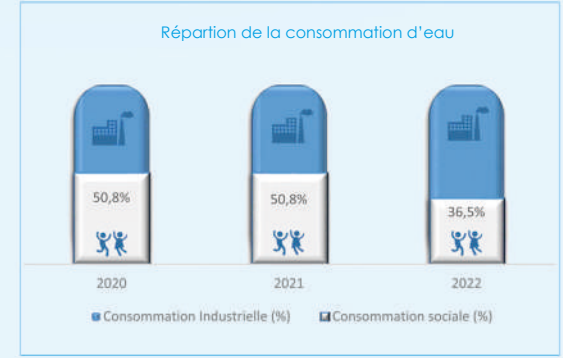
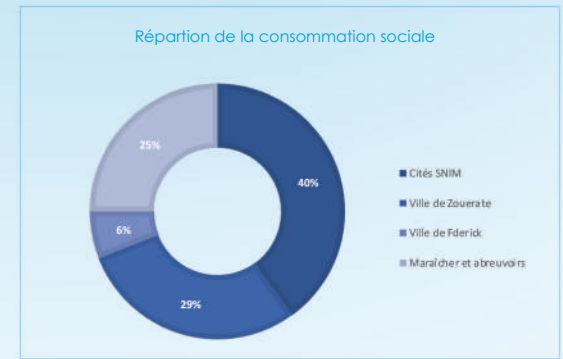
La situation géographique et les conditions géologiques et climatiques à Zouerate font que l'eau y est une ressource encore plus précieuse qu'ailleurs. En plus de ses besoins industriels, la SNIM assume la responsabilité de satisfaire les besoins en eau des populations de Zouerate et F'derick. Elle ravitaille également les maraîchers et les éleveurs des localités situées le long du couloir Zouerate - Nouadhibou. Toute la production d'eau provient de nappes phréatiques fossiles.



372820 m³
Soit la quantité d'eau distribuée le long de la voie ferrée durant l'année 2022.

Depuis 2016, la majorité de l'eau produite par la SNIM est destinée à une consommation dite sociale, ainsi 36,5% des **3,8 millions des m³ consommés en 2022** étaient destinés aux besoins des populations.

100% des rejets des laboratoires sont neutralisés
285670 m³ d'eau traités à la STEP de Zouerate en 2022



LA BIODIVERSITÉ DE LA ZONE DE TIRIS ZEMMOUR



La faune et la flore dans la région de Tiris Zemmour

La zone de Zouerate est largement dominée par les animaux domestiques, principalement les dromadaires et les chèvres, mais aussi les moutons, les ânes, les petits mammifères et les reptiles, comme le fennec, le chacal doré (Canis aureus), les scorpions, la vipère à cornes (Cerastes

cerastes), le lièvre (Lepus capensis) et le Varan du désert (Varanus griseus) communément appelé «Dabb Tiris».

Pour les flores, la zone est occupée par trois principaux types physiologiques : Maerua crassifolia, Acacia radiana et Aristida pungens.

463 744 m³
Soit la quantité d'eau distribuée aux maraichers et abreuvoirs en 2022 dans la région du Tiris Zemmour avec **21** forages en service pour les besoins du cheptel le long du couloir (Zouerate-Nouadhibou)



AU SERVICE DE LA BIODIVERSITÉ

- ▶ Transport du bétail
- ▶ Abreuvoir pour le bétail
- ▶ Soutien au développement des périmètres maraichers
- ▶ Suivi et évaluation de la neutralité des impacts des activités sur la biodiversité



Aucune des espèces, susceptibles d'être observées dans la zone d'activité, n'est considérée rare ou menacée, en vertu de la liste rouge de l'IUCN

LA BIODIVERSITÉ DE LA ZONE DU PORT DE LA SNIM



Soucieuse de préserver les écosystèmes aquatiques jouxtant le port minéralier de Nouadhibou, la SNIM évalue tous les trois ans leur évolution. L'Institut Mauritanien de Recherches Océanographiques et des Pêches (IMROP) et l'Office National d'Inspection Sanitaire des Produits de la Pêche et de l'aquaculture (ONISPA) ont été mandatés par la SNIM pour ce suivi scientifique du milieu marin.

Le rapport de l'année 2020 conclut qu'aucune variation majeure pouvant porter atteinte au milieu n'a été constatée par rapport à l'état de référence, et cela malgré les activités de dragage du port en 2020. La prochaine campagne de suivi est planifiée en septembre 2023.



Principaux indicateurs de l'étude	2009	2020
Oxygène dissous (ml/l)	7.74	7.6
biomasse moyenne spécifique de la macrofaune benthique	51.45	31.3
Concentration HAP μ g/l	Non détecté	Non détecté
Concentration mercure	Non détecté	Non détecté

RESPECTER LES ENGAGEMENTS EN MATIÈRE D'ÉTHIQUE ET DE LOYAUTÉ DES PRATIQUES



Adoptée et mise à jour en 2021, la charte éthique de la SNIM met un accent particulier sur la transparence et la loyauté des pratiques de l'entreprise. La charte, qui s'articule autour de neuf principes définissant les valeurs de l'entreprise, est complétée par un code de déontologie également instauré en 2021.

Toutes les directions et personnels de la SNIM sont tenus de respecter les principes de la charte.



← Sensibilisation

Le département de l'environnement a clôturé la première phase de la campagne de sensibilisation à la démarche RSE et aux codes éthiques et de déontologie et dispositif d'alerte. Des dizaines de réunions de sensibilisations ont ainsi animées avec la distribution de centaines d'affiches, de brochures et de dépliants sur le code de déontologie et d'éthique.

- Sensibilisation de l'encadrement sur la RSE : elle a touché, de vive voix, 62% de cette population ; l'affichage et vulgarisation de posters ont employés pour toucher le reste;
- Sensibilisation du personnel (de vive voix) sur la RSE (maîtrises et ouvriers) dans tous les ateliers et lieux de regroupement des travailleurs au niveau de de toute l'entreprise, en plus de l'utilisation de l'affichage et de posters de sensibilisation.



← Nos engagements

- Protéger l'environnement ;
- Respecter les droits de l'homme;
- Travailler Ensemble ;
- Protéger nos actifs ;
- Respecter les lois et normes en vigueur;
- Lutter contre les comportements frauduleux ;
- Prévenir la corruption ;
- Respecter les principes de loyauté ;
- Respecter l'image de l'entreprise.

← Programme de contrôle interne, d'audit et d'inspection

L'audit et l'inspection internes veillent sur la régularité des processus du Groupe en matière de transparence de ses transactions internes et externes.

Des audits financiers, opérationnels, de conformité et d'efficacité sont ainsi périodiquement réalisés.

Ces contrôles permettent d'empêcher et de détecter d'éventuelles irrégularités (abus, fraudes, pratiques contraires à l'éthique).

← Comité d'audit interne

C'est un organe interne dont la composition est définie par le Conseil d'administration de la société. Il éclaire le conseil d'administration sur des sujets tels que le contrôle de gestion et la vérification

de la fiabilité des informations fournies au marché.

Le Comité d'Audit est composé d'au moins trois administrateurs, disposant de compétences comptables et en management financier.

Le Comité d'Audit se réunit au moins deux fois par ans sur convocation de son Président. Il peut se réunir, en outre, chaque fois que deux de ses membres le demandent.

← Dispositif d'alerte

Un dispositif d'alertes professionnelles est en place. Il décrit le système de veille et d'alerte portant sur les actes de violation des dispositions du code de déontologie. Ce dispositif a été diffusé à tous nos collaborateurs et à nos parties prenantes.

	2021	2022
Nombre d'alertes traitées	0	6
Pourcentage des audits réalisés du programme annuel (%)	13	73
Le taux de réalisation des plans d'actions suite aux audits	20	55




CONTRIBUTION DE LA SNIM AUX ODD





- 
-  Pas de pauvreté
 -  Faim "Zéro"
 -  Bonne santé et bien-être
 -  Éducation de qualité
 -  Égalité entre les sexes
 -  Eau propre et assainissement
 -  Énergie propre et d'un coût abordable
 -  Travail décent et croissance économique
 -  Industrie, Innovation et Infrastructure
 -  Inégalités réduites
 -  Villes et communautés durables
 -  Consommation et production responsable
 -  Mesures relatives à la lutte contre les changements climatiques
 -  Vie aquatique
 -  Vie terrestre
 -  Paix, Justice et Institutions efficaces
 -  Partenariat pour la réalisation des objectifs



Niveau de contribution à la réalisation des ODD, mesuré dans le cadre de l'évaluation Engagé RSE, menée par Afnor Certifications en juin 2021.

CONTRIBUTION DE LA SNIM AUX ODD

ODD	Objectifs	Activités SNIM
	Pas de pauvreté	<p>La SNIM avait pris les mesures suivantes en 2022 qui ont eu un impact positif sur le pouvoir d'achat des employés et leurs familles:</p> <ul style="list-style-type: none"> • Augmentation générale des salaires de 10% ; • Gratification allant de 4,5 à 6 mois de salaire ; • Augmentation de l'enveloppe sociale à 100 millions MRU ; <p>En juin 2022, la cession des 600 logements a bien été accueillie par le Personnel. Les logements ont été cédés aux travailleurs à des prix fortement subventionnés, sans incidence directe sur le revenu du bénéficiaire. La SNIM s'est engagée à prendre en charge 30 % du prix de vente de chaque logement et que le reste du coût du logement sera prélevé à la source sur les indemnités du salarié durant la période qui le sépare de la retraite.</p> <p>En 2022, la fondation SNIM a consacré 161,3 millions MRU pour l'appui au développement local du couloir.</p>
	Faim zéro	<p>Afin de renforcer la résilience des populations affectées par la récurrence des crises alimentaires, le Gouvernement a mis en œuvre une Stratégie Nationale de Sécurité Alimentaire (2012-2015 horizon 2030), dont l'objectif principal est de « permettre aux populations les plus vulnérables, d'avoir à tout moment, un accès physique et économique à une nourriture suffisante, saine et nutritive ».</p> <p>La SNIM contribue à cette démarche par:</p> <ul style="list-style-type: none"> • PIB : 9% • Deuxième employeur du pays avec plus de 10,000 emplois directs et indirects • Contribution haussière dans les recettes de l'Etat Mauritanien, qui a atteint 22% en 2022, comparée à 17% et 10% en 2021 et 2020 respectivement, comparée. <p>La SNIM a augmenté l'enveloppe sociale à 100 Million MRU pour redynamiser les actions sociales du PSE relatives au cadre de vie.</p>
	Bonne santé et bien-être	<p>Tous les collaborateurs et leurs proches sont intégralement pris en charge médicalement. Soit un total de 31165 personnes.</p> <p>Presque 1 Milliard MRU est le budget dépensé les 3 dernières années pour la prise en charge de la santé des travailleurs.</p> <p>Deux polycliniques pour la prise en charge médicale de ses travailleurs et de leurs familles.</p> <p>Onze unités de santé au travail sont installées sur les différents sites et dans les bases de vie bordant le chemin de fer</p> <p>En 2022, la fondation SNIM a consacré 36,9 millions MRU pour les dépenses liées au secteur de la santé. L'année a été particulièrement marquée par la réhabilitation et la dotation d'équipement du centre hospitalier spécialisé de la Moughataa de Nouadhibou, l'extension Et la réhabilitation du centre de santé de Boulenuar, l'extension et la réhabilitation du centre de santé de Zouerate sans oublier la dotation en fourniture des ambulances.</p>

	Éducation de qualité	<p>En 2022, La fondation SNIM a consacré 78 millions MRU investi en appui à l'éducation, exprimant son intérêt à l'instruction des enfants des populations locales dans le couloir d'activité de la SNIM</p> <p>En Interne, la SNIM a dispensé des formations à 2395 collaborateurs avec 14775 d'heures dispensées. La formation initiale au CFP de Zouerate a bénéficié à 106 apprenants.</p>
	Égalité entre les sexes	<p>Les femmes sont aujourd'hui bien intégrées au sein de la SNIM où elles représentent 7,5% des effectifs. En progression comparé à 2021 et 2020. Elles sont cadres, ingénieures, techniciennes supérieures, infirmières, sages-femmes, médecins, mécaniciennes, électriciennes, opératrices d'engins miniers, secrétaires et assistantes de direction.</p> <p>En 2022, les femmes ont représenté 32% des 389 recrues de l'année. Ce qui constitue un record dans tous l'historique de la SNIM</p>
	Eau propre et assainissement	<p>Depuis 2016, la majorité de l'eau produite par la SNIM est destinée à une consommation dite sociale, ainsi 36,5% des 3,8 millions de m3 consommés en 2022 étaient destinée aux besoins des populations, dont 372820 m3 d'eau distribuée le long de la voie ferrée</p> <p>L'année 2022 a été également marquée par :</p> <ul style="list-style-type: none"> • La mise en service des 10 forages d'eau avec un débit de 8 tonnes à l'heure de MRU 53 millions. • Le projet d'extension de l'usine de dessalement de l'eau saumâtre à Zouerate pour le complément du budget pour les réseaux et équipements des forages (MRU 47,2 millions). • La construction d'une réserve d'eau de hauteur de 10 m avec une capacité de 50 tonnes sur le site du sondage pour irriguer les maraichers à Birmoghrein. • 100% des rejets des laboratoires SNIM sont neutralisés 285670 m³ d'eaux traitées à la STEP de Zouerate en 2022 • La construction d'un château d'eau de hauteur de 14 m et d'une capacité de 30 m3 à Birmoghrein sur le site d'osmose inverse.
	Énergie propre et d'un coût abordable	<p>Avec un parc éolien d'une capacité de 4.4 MW à Nouadhibou et un parc solaire de 3 MW à Zouerate, l'intégration des énergies renouvelables dans le mix énergétique de la SNIM est une orientation stratégique assumée.</p> <p>Il convient de souligner qu'à Zouerate les 53664 Mwh de consommations sociales sont revendues par la M2E (Mauritanienne d'Eau et d'Electricité, filiale de la SNIM) à 3 MRU le Kwh. En 2022, leur part a atteint 3.6% soit 11750 Mwh d'énergie renouvelable pour 328894 Mwh d'énergie produite.</p> <p>2022 Fut marquée par l'augmentation de la part des énergies renouvelables dans notre mixte énergétique : projet de la centrale photovoltaïque 12MWc, débridage de la centrale éolienne 4.4 MW</p>



Travail décent et croissance économique

La SNIM n'emploie aucune personne mineure, et elle veille à respecter scrupuleusement les droits du travail mauritanien et les conventions de l'OIT. Ceci profite au 10000 emplois directs et indirects créés par la SIM

0,4% de notre personnel est en situation de handicap. Nous continuons à maintenir sous contrat et à soutenir tous nos collaborateurs victimes d'accidents de la vie.

Le plan de formation sécurité, qui comporte les deux volets ci-dessous, a permis en 2022 d'assurer la formation de 2447 agents opérationnels



Industrie innovante et infrastructure

Avec dix filiales opérant dans les domaines allant du tourisme à la construction mécanique, le groupe SNIM contribue au développement de l'industrie nationale et à la création d'emplois qualifiés. 913 emplois directs et USD 1772 million chiffre d'affaire des filiales de la SNIM en 2022

Gestion des émissions de poussières. L'année 2022 a été marquée par la réalisation des plans d'action d'étanchéité pour les deux usines à hauteur de 63% et l'achèvement du montage du projet dépoussiérage SMAB à l'usine I. On note aussi la mise en service de 36/45 dépoussiéreurs en service à l'usine II par rapport à 25 en 2021. Finalement, Le lancement des appels d'offres pour des systèmes d'arrosage à l'usine 1 et 2.

Le programme de la fondation SNIM en 2022 a été caractérisé par une hausse record des dépenses en matière de Développement communautaire qui s'élèvent à 161,3 millions MRU soit 32,31% des engagements ensuite des actions en matière d'accès à l'eau et dans le domaine de l'éducation qui sont respectivement de 21,35% et 15,51%.

Toujours la même année, MRU 64,6 millions ont été décaissés en 2022 pour l'appui aux institutions religieuses et étatiques ainsi qu'aux associations culturelles

La fondation a réalisé en 2022 un centre au profit des enfants autistes de la commune de Zouerate au besoin de leur formation et intégration dans la vie active.



Inégalités réduites

Indicateurs	2020	2021	2022
Appui à la santé (Millions MRU)	44,4	25	37
Appui à l'éducation (Millions MRU)	21,5	44,8	78
Appui au développement local (Millions MRU)	11,4	35,8	161
Appui à l'accès à l'eau (Millions MRU)	8,8	308,5	107
Appui/Subvention aux populations, institutions publics, divers & imprévus (Millions MRU)	10,1	14,2	36
Appui aux institutions religieuses (Millions MRU)	3,3	6	25
Appui accès à l'énergie (Millions MRU)	27,7	11,3	46
Appui aux activités culturelles/sportives (Millions MRU)	5,1	20,7	4
Appui et subvention aux retraités (Millions MRU)	1,3	7,6	23



Villes et communautés durables

372820 m³

Soit la quantité d'eau distribuée le long de la voie ferrée durant l'année 2022.

64,6 millions MRU ont été décaissés en 2022 pour l'appui aux institutions religieuses et étatiques ainsi qu'aux associations culturelles.



Consommation et production responsables

En juin 2022, la SNIM adopte un code de conduite afin que ses partenaires participent et respectent un ensemble de règles et de principes en matière d'environnement, d'éthique et de responsabilité sociale.

USD 55 million d'achats locaux en 2022

USD 23 million alloué pour la sous-traitance en 2022 soit une augmentation de 17% par rapport à l'année 2021



Mesures relatives à la lutte contre les changements climatiques

463 744 m³ d'eau distribuée aux maraichers et abreuvoirs en 2022 dans la région du Tiris Zemmour avec 21 forages en service pour le besoin des bétails sur le long du couloir (Zouerate-Nouadhibou)

Le plan d'action de notre Système de Management Environnemental se poursuit sans cesse pour rendre notre système performant adapté et efficace. C'est ainsi que l'année 2022, a été principalement marqué par:

- ⇒ La réalisation avec succès des audits de suivi des deux systèmes SMQ et SME et le maintien de nos certifications ;
- ⇒ Formation par un consultant externe des auditeurs internes environnement conformément aux lignes directrices 19011 V 2018: (Techniques d'audit)
- ⇒ La sensibilisation de **1500** des travailleurs de l'entreprise sur la maîtrise de nos aspects environnementaux.
- ⇒ La réalisation du programme des audits internes de tous les processus de l'entreprise.



Vie aquatique

La SNIM, soucieuse de préserver les écosystèmes aquatiques jouxtant le port minéralier de Nouadhibou, évalue tous les trois ans leur évolution. L'Institut Mauritanien de Recherches Océanographiques et des Pêches (IMROP) et l'Office National d'Inspection Sanitaire des Produits de la Pêche et de l'aquaculture (ONISPA) ont été mandatés par la SNIM pour ce suivi scientifique du milieu marin.

Le rapport de l'année 2020 conclut qu'aucune variation majeure pouvant porter atteinte au milieu n'a été constatée par rapport à l'état de référence, et cela malgré les activités de dragage du port en 2020. La prochaine campagne de suivi est planifiée en septembre 2023



Vie terrestre

463 744 m3 la quantité d'eau distribuée aux maraichers et abreuvoirs en 2022 dans la région du Tiris Zemmour avec 21 forages en service pour le besoin des bétails sur le long du couloir (Zouerate-Nouadhibou)

Les filières de recyclage actuellement disponibles, permettent de traiter notamment les batteries, les filtres, la ferraille et les huiles usées. Le reste étant stocké dans des déchetteries compartimentées. L'année 2022 a été marqué par la signature des contrats de traitement des déchets principaux produits par la SNIM ainsi que la signature d'un contrat pilote d'évacuation et de transfert des déchets vers nos décharges provisoires sur nos sites.



Paix justice et Institutions efficaces

L'année 2022 a été marquée par l'amélioration de l'organisation et le renforcement de la structure chargée de l'audit interne et l'inspection, afin de soutenir l'activité en termes de nombre de missions réalisées et la qualité de l'intervention.

Ainsi, au courant de l'année 2022, la structure de l'audit interne et l'inspection a réalisé 12 missions, touchant certains processus, certaines filiales et quelques thèmes spécifiques.

L'Audit Interne a également assuré le suivi du traitement des recommandations des audits réalisés.



Partenariats pour la réalisation des objectifs

En juin 2022, la SNIM adopte un code de conduite afin que ses partenaires participent et respectent un ensemble de règles et de principes en matière d'environnement, d'éthique et de responsabilité sociale.

Ainsi 80 fournisseurs ciblés ont signé le code de conduite des fournisseurs. Et 10 d'entre eux, ont été évalués sur leur performance RSE à travers un questionnaire. Depuis 2022, tous les contrats SNIM avec les fournisseurs de fournisseurs ciblés contiennent des clauses sur les exigences en matière d'environnement, de travail et de droits de l'Homme