



الشركة الوطنية للصناعة و المناجم
SOCIETE NATIONALE INDUSTRIELLE ET MINIERE

Rapport annuel 2022

Un engagement
durable et responsable



الشركة الوطنية للصناعة و المناجم
SOCIETE NATIONALE INDUSTRIELLE ET MINIERE

Snim

Rapport annuel 2022

Un engagement
durable et responsable

SIÈGE SOCIAL:
BP 42
Nouadhibou, Mauritanie
Tel: +222 45 74 10 43
Fax : +222 45 74 53 96
E-mail: contact@snim.com www.snim.com

SUCCURSALE DEPARIS:
7, rue du 4 Septembre-
75002 Paris - France
Tel: +33 1 42 96 80 90
Fax : +33 1 42 96 12 26
E-mail: info@snim.com

متمثلة باريس
7 شارع 4 سبتمبر
75002 باريس - فرنسا
هاتف: 0033142968090
فاكس: 0033142961226
البريد الإلكتروني: info@snim.com

المقر الرسمي
ص. ب. 42
نواذيبو - موريتانيا
هاتف: 0022245741043
فاكس: 0022245745396
البريد الإلكتروني: contact@snim.com



VISION

La SNIM œuvre inlassablement à la valorisation de ses ressources minières et à la qualité de son offre produit afin de devenir un acteur minier significatif. Respectueuse de l'environnement et des Hommes, elle poursuit son rôle d'employeur responsable et engagé, soucieux du bien-être de ses salariés et contribuant activement au développement économique et social du Pays.

MISSION

La Société Nationale Industrielle et Minière (SNIM) est une société anonyme (S.A) de droit mauritanien qui a pour objet l'extraction et la commercialisation de minerais de fer.

VALEURS

L'équité, la transparence et le respect des règles de la culture industrielle sont des valeurs essentielles qui guident les actions et les décisions de l'entreprise.

- **Equité :**

Favoriser un environnement inclusif et diversifié et garantir un traitement égal pour tous les employés et toutes les parties prenantes.

- **Transparence :**

Renforcer la confiance de l'ensemble des parties prenantes en leur permettant d'avoir accès à l'information pertinente et aux processus décisionnels.

- **Respect des règles de la culture industrielle :**

Cœuvrer pour l'excellence en consacrant les meilleures pratiques industrielles et assurer une conduite responsable et éthique, contribuant à la durabilité et à la réputation industrielle à long terme de la société sur le marché

TABLE DES MATIÈRES

La SNIM : 60 ans dans le secteur minier	08
Message du Président du conseil d'administration	12
Faits marquants /année des réalisations	14
Un contexte international de grands challenges	15
SNIM : Deuxième producteur de minerai de fer en Afrique	17
Une stratégie commerciale en constante adaptation aux évolutions du marché	26
Des performances financières satisfaisantes dans un environnement difficile	29
Une place de leader dans le soutien à l'économie nationale	32
Résilience de la chaîne d'approvisionnement	37
Vers une diversification des produits : recherche géologique et hydrogéologique	39
La valorisation du capital humain, clé de voute de la SNIM	40
Engagement continu pour la transparence et la bonne gouvernance	46
Développement de projets stratégiques	47
SNIM : une société responsable socialement et environnementalement	51



LISTE DES TABLEAUX

Membres du Conseil d'administration au 31/12/2022	09
la production des usines de 2016 à 2022	20
Progression de la production des usines Guelbs de 2016 à 2022	21
Total du tonnage transporté 2018-2022	24
Répartition du tonnage transporté en 2022 par qualité	24
Evolution du chargements Navires	25
Répartition géographique des ventes par pays 2022	27
Répartition des ventes par qualité commerciale	28
Evolution de l'endettement de la SNIM	31
contribution des recettes de la SNIM à l'économie nationale	32
Part de l'Etat Mauritanien dans la distribution des dividendes	32
Investissements	33
Partenaires stratégiques	33
Achat-fonctionnement par classe de produits	38
Les missions réalisées au cours des trois dernières années	46
Répartition des investissements suivant le domaine d'intervention	48

LISTE DES GRAPHES

Projections de croissance mondiale en 2023 et 2024	15
Importation de la Chine en minerai de fer	15
Evolution du prix du minerai de fer en 2022	16
Evolution annuelle du terrassement	18
Evolution du Terrassement par site	19
Production des usines	20
Évolution du tonnage transporté 2018-2022	24
Tonnage transporté par qualité de minerai	24
Evolution du chargement Navire	25
Répartition des ventes en 2022	28
Evolution du chiffre d'affaires	30
Evolution de résultat net en MMRU de 2018 à 2022	30
Evolution du chiffre d'affaires et du résultat net 2009-2022	30
Evolution de l'endettement de la SNIM	31
Evolution de la valeur du stock libre	37
Répartition des achats de fonctionnement par classe de produits	38
Evolution de l'effectif de la SNIM	41
Recrutement effectué en 2022 par catégorie	41
Evolution des investissements	48
Répartition des énergies	61

LISTE DES ANNEXES

Rapport financier	65
Comptes sociaux - 31/12/2022	71
Dettes moyen et long terme	87
Risques financiers; stratégies volontaristes pour la gestion et la prévention	93



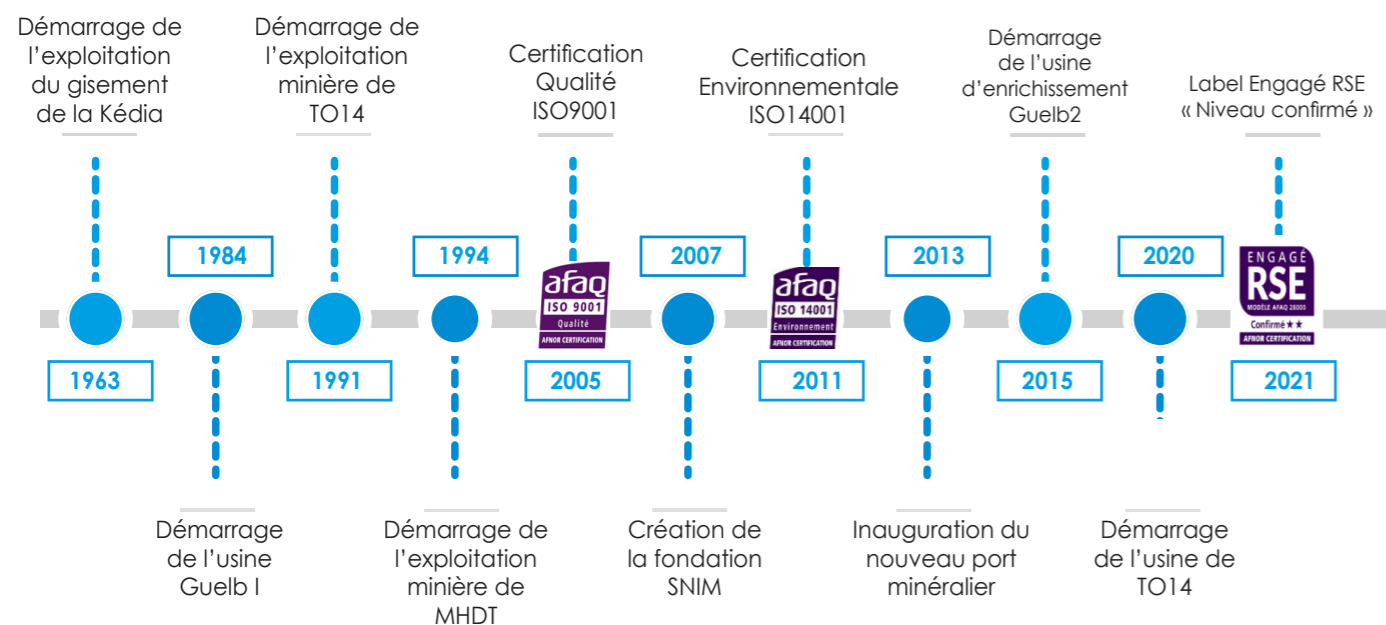
SNIM : 60 ANS DANS LE SECTEUR MINIER

La Société Nationale Industrielle et Minière (SNIM) est une entreprise minière de droit mauritanien avec participation majoritaire de l'Etat mauritanien qui a pour objet l'extraction et la commercialisation de minerais de fer. Fondée en 1952, la SNIM ambitionne de devenir l'un des plus grands producteurs de minerai de fer au monde. Elle extrait du minerai de fer à ciel ouvert dans les environs de la ville de Zouerate qu'elle exporte à partir de Nouadhibou. Elle poursuit ses activités de recherches minières pour le développement de ses activités. Elle possède à cet effet une importante infrastructure de transport comprenant un chemin de fer et des installations portuaires pour l'exportation du minerai.

Depuis sa création, la SNIM joue un rôle crucial dans l'économie mauritanienne en tant que principal exportateur et contributeur aux revenus du budget de l'Etat. Elle assure également un rôle économique et social par son implication dans de nombreux secteurs économiques et par la promotion de l'emploi et de l'inclusion sociale.

Il va sans dire que la SNIM accorde une attention particulière à la durabilité environnementale et sociale dans ses activités et opérations.

Dates clés



Structure de gouvernance de la SNIM

Assemblée Générale

L'Assemblée Générale de la SNIM, régulièrement constituée, représente l'ensemble de ses actionnaires. Tout actionnaire a le droit d'assister à l'Assemblée Générale ou de se faire représenter. L'Assemblée Générale nomme les administrateurs et désigne les commissaires aux comptes.

Conseil d'Administration

La SNIM est administrée par un Conseil d'Administration composé de 12 membres désignés par l'Assemblée Générale Ordinaire. Le Conseil se réunit au moins quatre (4) fois au cours d'un même exercice. Le Conseil a délégué à l'Administrateur Directeur Général les pouvoirs étendus et nécessaires à la Direction Générale et à l'administration courante de la Société avec faculté de substitution partielle ou totale.

Membres du Conseil d'administration au 31/12/2022

Nom et Prénom	Fonction	Institution
Kaba Mohamed ALIOUA	Président du CA	Etat Mauritanien
Adel AL DHAEN	Vice-Président	Kuwait Investment Authority
Mohamed Vall MOHAMED TELMIDY	Administrateur -DG	Etat Mauritanien
Aicha Vall VERGES	Administrateur	Etat Mauritanien
Ahmed Salem BOUHEDA	Administrateur	Etat Mauritanien
Mohamed Lemine OULD AHMED	Administrateur	Etat Mauritanien
Mohamed Lemine SIDATY	Administrateur	Etat Mauritanien
Ali Mahmoud MOHAMMED	Administrateur	Arab Mining Company
Ahmed Fattah NAGI	Administrateur	Iraq Fund For External Development
Said MOURABIT	Administrateur	Banque Islamique de Développement
Mhamed OULD SIDI	Administrateur	BMCI (Privés mauritaniens)

Comité Exécutif

Le Conseil d'Administration a créé, en son sein, un Comité Exécutif composé de 4 administrateurs. Il prépare les sessions du Conseil d'Administration et fait office de commission des Marchés pour approuver tout marché supérieur ou égal à 2 millions d'euros. Il se réunit au moins trois (3) fois par an.

Comité d'Audit

Le Conseil d'Administration a créé, en son sein, un Comité d'Audit composé de 5 administrateurs. Il approuve la proposition de la désignation des commissaires aux comptes et le programme annuel de l'audit interne. Il examine les rapports d'audit et formule les recommandations nécessaires.

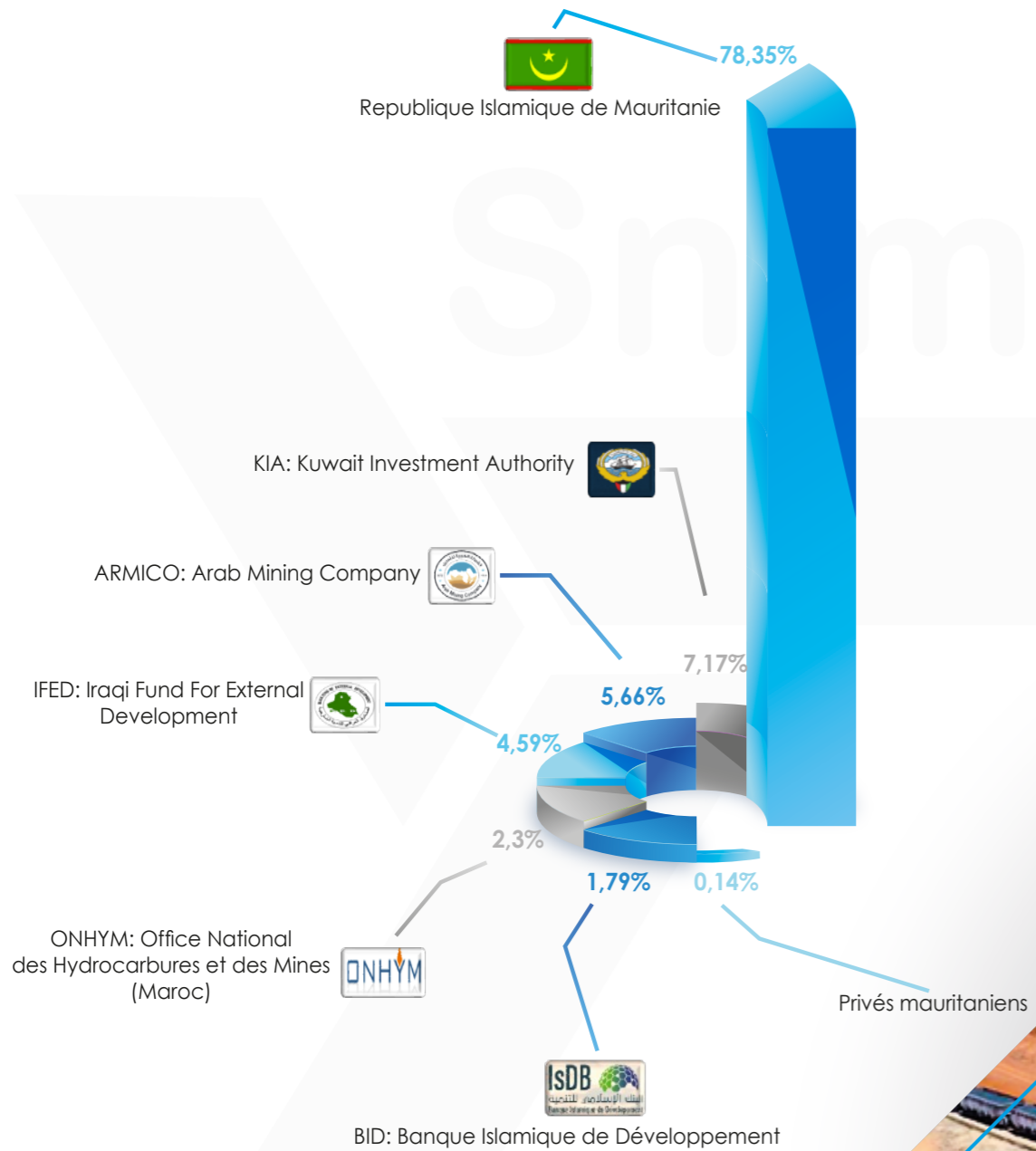
Comité de Direction

Un comité de Direction, comprenant les directeurs délégués de la SNIM, le directeur du Chemin de Fer et du Port et celui du Siège d'Exploitation se réunit régulièrement autour de l'Administrateur Directeur Général. Il examine les questions relatives à la gestion de l'entreprise et à ses orientations.

Comité de Coordination

Un Comité de Coordination réunissant l'Administrateur Directeur Général, les directeurs délégués, les conseillers et les directeurs sectoriels de la SNIM, se tient tous les trois mois pour passer en revue le programme de production et l'exécution du budget.

Actionnariat de la SNIM : un partenariat entre l'Etat mauritanien et des organisations arabes et islamiques





MESSAGE DU PRESIDENT DU CONSEIL D'ADMINISTRATION

KABA MOHAMED ALIOUA

Président du Conseil d'Administration

Chers actionnaires

Nous voilà, réunis autour des résultats d'une année 2022, particulièrement agitée pour tous les acteurs économiques, industriels et financiers. La forte inflation sur presque toutes les matières et fournitures consommées a été difficile à gérer.

Comme tous les opérateurs miniers, la SNIM a dû faire avec cette conjoncture, dont les difficultés ont été accentuées par la crise d'énergie, la poursuite de la guerre en Ukraine et la persistance de la pandémie Covid-19 en Chine, notre principal marché.

Face à cette conjoncture, notre entreprise s'est armée de son expérience et de sa résilience pour maintenir ses circuits d'approvisionnement et honorer ses engagements à l'égard de tous ses partenaires : clients, fournisseurs, bailleurs, salariés, etc.

Cette force de résistance et d'adaptabilité a permis à la SNIM de continuer sa production, tout en améliorant ses performances opérationnelles. Nous avons ainsi pu tirer profit de chaque embellie sur le marché du minerai de fer dont le prix moyen FOB Nouadhibou a été de 94,48 US\$ la tonne en 2022, contre 129,66 US\$ la tonne en 2021.

Notre politique de diversification commerciale permet aujourd'hui à notre entreprise de ne pas trop dépendre de clients d'une même aire géographique, voire d'un même pays.

Dans ce domaine, notre entreprise a également su saisir toute opportunité de marché, tout en œuvrant à consolider ses débouchés traditionnels. C'est dans ce cadre qu'elle a signé, en 2022, des contrats de vente avec des clients en Afrique du Nord et en Europe de l'Est.

Cette politique de diversification commerciale permet aujourd'hui à notre entreprise de ne pas trop dépendre de clients d'une même aire géographique, voire d'un même pays.

La répartition géographique des 13,35 millions de tonnes de minerai de fer, exportées par la SNIM en 2022, prouve la pertinence de cette politique commerciale :

- Chine : 53,4% ;
- Europe : 24,1% ;
- Algérie : 9,9% ;
- Australie : 7,4% ;
- Japon : 5,2%.

En dépit de l'augmentation du volume des ventes, notre chiffre d'affaires a chuté de **23%** par rapport à 2021 et s'établit à **1,26 milliard US\$**, avec un résultat net de **422,55 millions US\$**.

La force de résistance et d'adaptabilité de la SNIM lui a permis de continuer sa production, tout en améliorant ses performances opérationnelles.

Nonobstant la chute de son résultat, en 2022, notre entreprise est demeurée l'un des plus grands contributeurs au développement socioéconomique du pays :

- ✓ 22% des recettes budgétaires de l'Etat ;
- ✓ 9% du produit intérieur brut (PIB) ;
- ✓ 32% des exportations du pays.

Quoiqu'il en soit, ces résultats constituent une source de fierté et de motivation pour aller de l'avant, puisqu'ils nous offrent des possibilités additionnelles d'investissement dans l'outil de production de notre entreprise.

Chers actionnaires

Le Programme Stratégique d'Entreprise (PSE) vise, entre autres, l'assainissement et l'amélioration des conditions d'exploitation de nos gisements, le renforcement de nos capacités opérationnelles, et le développement de compétences de notre capital humain.

Je suis persuadé que vous partagez avec moi la conviction de la nécessité de soutenir davantage le Programme Stratégique d'Entreprise (PSE) mis en place par le management de la SNIM ; lequel vise, entre autres, l'assainissement et l'amélioration des conditions d'exploitation de nos gisements, le renforcement de nos capacités opérationnelles, le développement des compétences de nos salariés.

C'est grâce à votre soutien agissant que l'entreprise est en train de développer des projets importants qui vont positivement impacter sa situation économique et sociale.

- (a) Le projet F'derick ;
- (b) Les projets des centrales électriques, thermique et solaire à Zouerate ;
- (c) Le projet de la nouvelle ligne de chargement (Roue pelle7) ;
- (d) Le projet El Aouj, développé avec Glencore ;
- (e) Le projet Atomaï, développé avec SABIC.

La réalisation de ces projets est un gage certain qui permettra à la SNIM de continuer à enregistrer des nouvelles performances économiques au profit de ses actionnaires.

Que tous ceux qui contribuent à la pérennisation de l'entreprise reçoivent sincères remerciements : le Gouvernement mauritanien, les actionnaires, les travailleurs, les bailleurs, les clients et les fournisseurs.

Je vous remercie

KABA MOHAMED ALIOUA

FAITS MARQUANTS 2022

9.7/10
Note qualité obtenue

Vente globale atteignant un niveau historique (13,35 MT)

Exploitation du chenal avec le nouveau tirant d'eau de 18,30m

Pose et mise en service d'un nouvel évitement, sur la voie ferrée au PK 497

Lancement d'une campagne de recherche géologique de l'or du cuivre et métaux associés

Réalisation avec succès en 2022 des évaluations de suivi RSE AFNOR et ECOVADIS

Signature de contrats de vente de minerai sur de nouveaux marchés (Afrique du nord, Europe de l'est) : marché de proximité, gain sur le coût du fret

12MW Lancement du projet de la nouvelle centrale solaire

151,49 millions de dollars Investissements de l'année

Chargement d'un navire avec une cargaison record de 198KT, le 18/12/22

Lancement des travaux de montage du projet de la nouvelle ligne de chargement

6603 Total de l'effectif

422,57 millions de dollars résultat net de l'année

1261 millions de dollars Chiffre d'affaires

UN CONTEXTE INTERNATIONAL DE GRANDS CHALLENGES

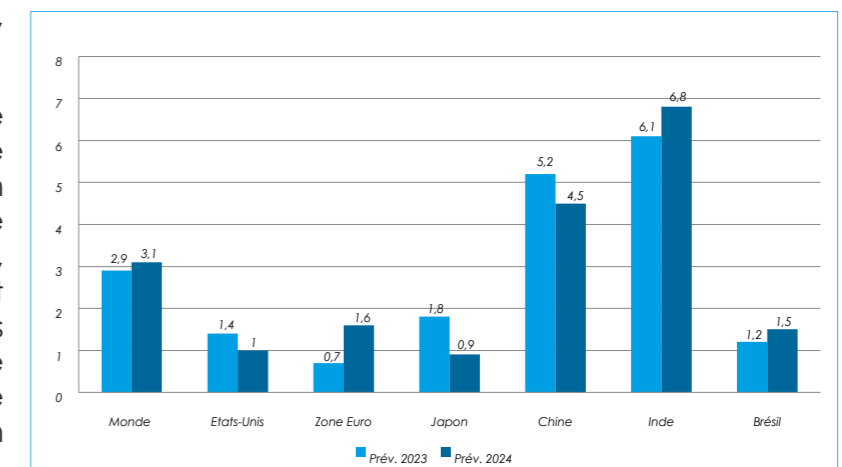
1- Contexte économique mondial

L'année 2022 a été marquée du sceau de l'inflation. L'économie européenne, qui a particulièrement été frappée par la poussée inflationniste, a également souffert de l'enlisement de la guerre en Ukraine, de la crise énergétique et de la hausse des taux d'intérêt, orchestrée par la BCE.

du chômage, hausse des prix de l'énergie, restriction des investissements, hausse des prix du transport, perturbation des chaînes d'approvisionnement, etc.

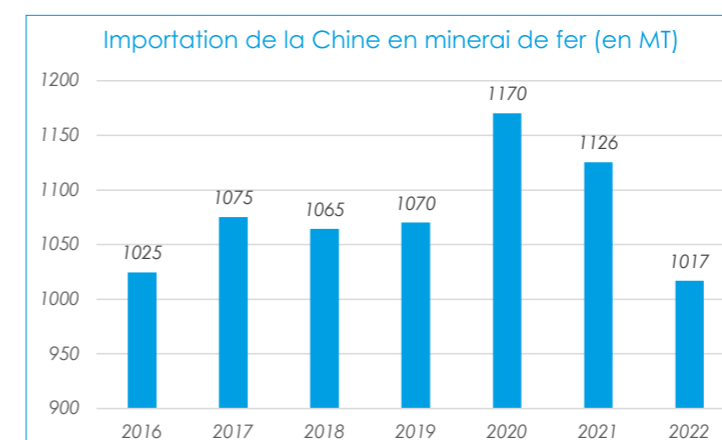
Par ailleurs, la politique « zéro Covid » appliquée par la Chine, a non seulement plombé l'économie de ce pays, mais elle a également impacté plusieurs économies à travers le monde : chute de l'activité industrielle, augmentation

Projections de croissance mondiale en 2023 et 2024



Source : FMI

2 - Marché du minerai de fer



Source : Platts (S&P)

La crise du secteur de la sidérurgie en Chine, qui est le principal pays importateur de minerai de fer, se répercute directement sur la demande mondiale de ce minerai, dont les prix ont beaucoup fluctué tout au long de l'année 2022.

Comme le montre le graphique suivant, l'évolution des prix du minerai de fer demeure intrinsèquement liée aux événements qui jalonnent la sidérurgie chinoise.

Evolution du prix du minerai de fer en 2022 (US\$/T)



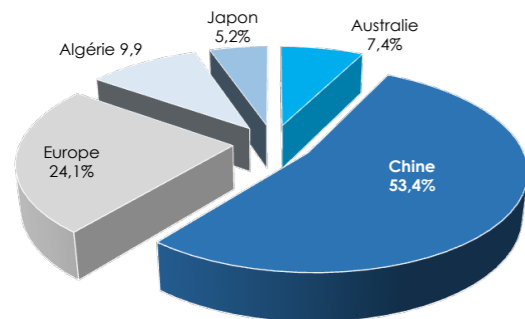
En 2022, les prix du minerai de fer ont connu des fluctuations significatives sur les marchés mondiaux. En janvier, le prix du fer avec des teneurs respectives de 58%, 62% et 65% s'élevait à 80 dollars/dmt, 120 dollars/dmt et 140 dollars/dmt. Au fil des mois, les prix ont connu une hausse rapide jusqu'en juin, marquée par une

forte demande et d'autres facteurs. Cependant, la seconde moitié de l'année a été caractérisée par des fluctuations à la baisse, avant de rebondir en décembre. Cette évolution des prix du minerai de fer en 2022 reflète la complexité des facteurs influençant les marchés des matières premières et l'économie mondiale.

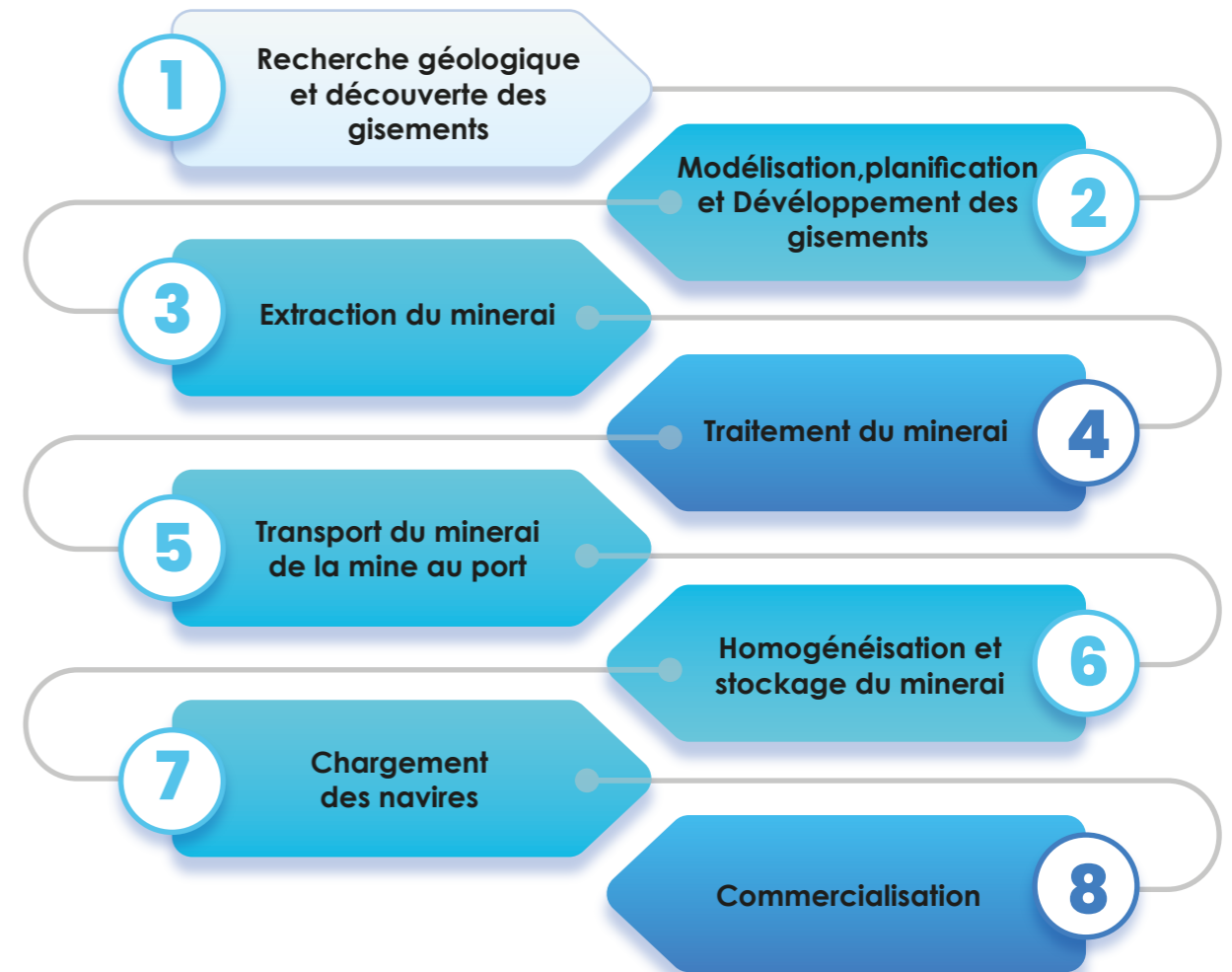
3 - Diversification du portefeuille Clients

Consciente de l'importance de diversifier ses débouchés commerciaux, la SNIM a engagé une politique commerciale, qui s'articule autour de deux axes essentiels : varier le portefeuille clients et privilégier la vente directe aux sidérurgistes.

Cette approche qui vise à mieux optimiser les coûts de l'entreprise et à assurer la croissance de son chiffre d'affaires sur le long terme, s'est concrétisée par la signature de plusieurs contrats avec de nouveaux sidérurgistes, notamment en Europe, en Australie, au Maghreb et au moyen orient.



SNIM : DEUXIÈME PRODUCTEUR AFRICAIN DE MINERAI DE FER



Chiffres clés



Terrassement (Découverte)

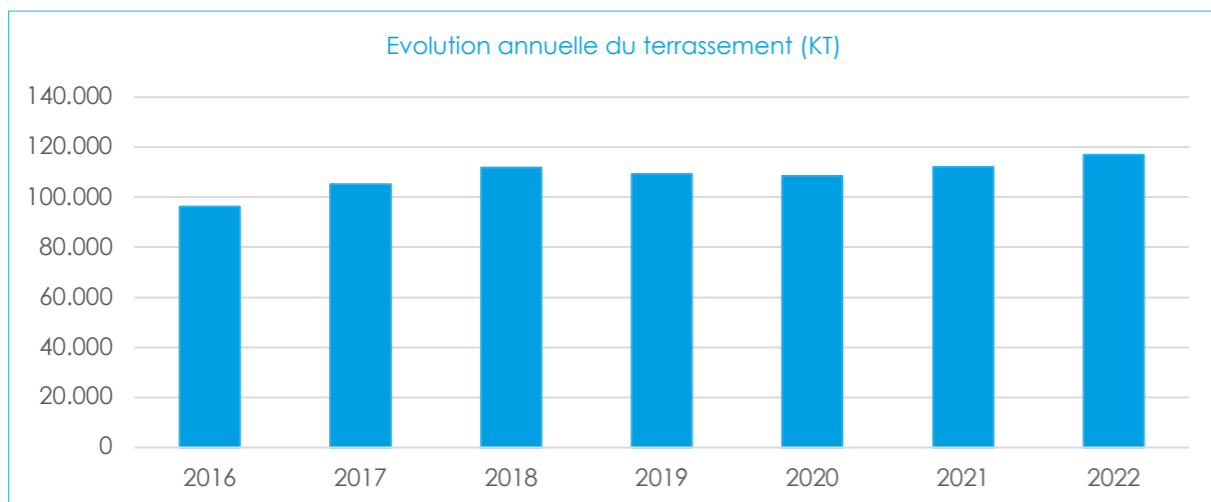
La SNIM exploite, à ciel ouvert, des gisements situés dans les mines du Guelb Rhein, TO14 (Kedia), Mhaoudat et Rouessa (Kedia). En 2022, le volume total de roches (Contenant le minerai couvert par le stérile) extraites de ces gisements a atteint **116, 936** millions de tonnes contre **112, 072** millions de tonnes en 2021 ; soit une progression de **4,3%**.

Les minerais extraits de ces mines sont constitués de magnétites (Guelb Rhein) et d'hématites (Kedia et Mhaoudat).

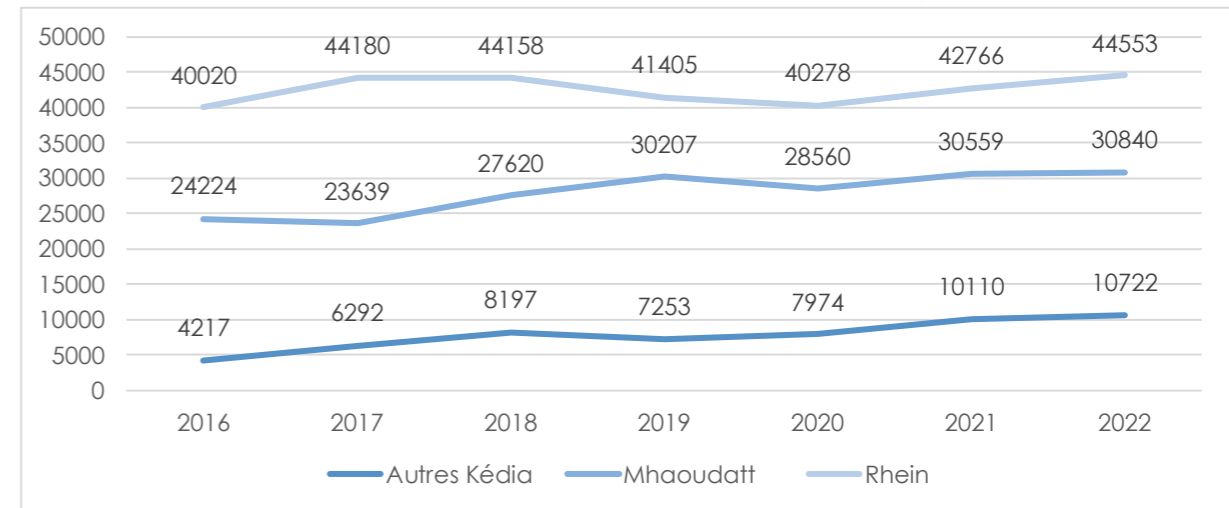
L'assainissement des fosses et l'investissement dans les engins miniers permettront d'améliorer cette tendance haussière du terrassement.



Mine du Guelb Rhein



Evolution du Terrassement par site en KT



Concassage

Les concasseurs des différentes usines à Zouerate affichent la disponibilité pour traiter la production minière. La production globale des concasseurs a ainsi progressé de 5,5% par rapport à 2021 en passant de 21,337 millions de tonnes à 22,514 millions de tonnes.

Les concassés magnétites (Rhein) ont enregistré 1 780 000 tonnes de plus, par rapport à la réalisation de 2021, alors que les hématites ont connu une baisse de 603 000 tonnes par rapport à la même période.



Concasseur du site TO14 près de Zouerate

Production des usines



Usine G2

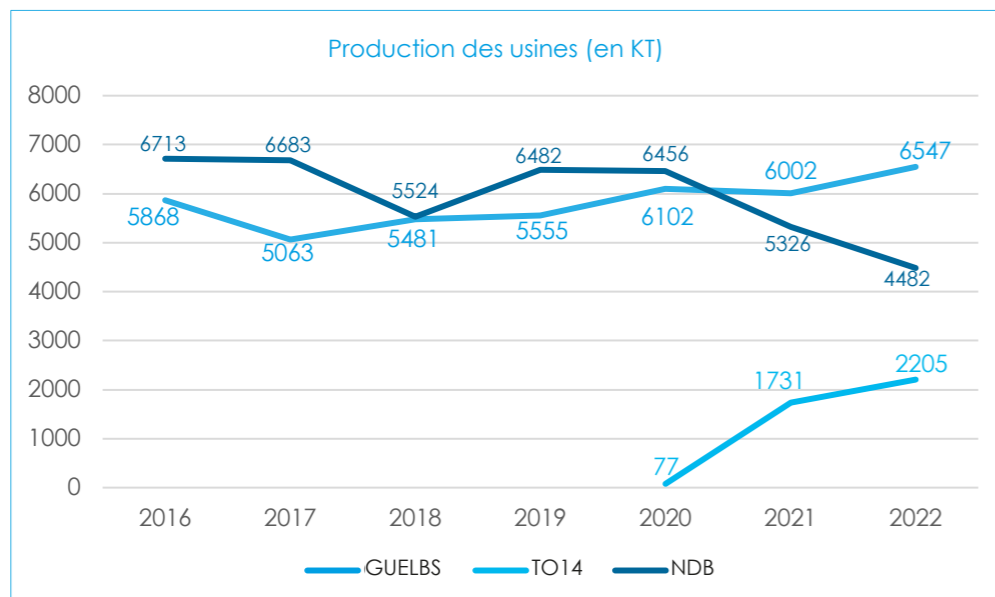
La production des usines a légèrement augmenté en 2022 par rapport aux réalisations de 2021.

La baisse enregistrée sur la production de l'usine de Nouadhibou est occasionnée par l'augmentation de la production de l'usine de TO14.

Les usines du Guelb (Guelb1 et Guelb2) ont confirmé leur tendance haussière, enregistrée depuis 2017, grâce notamment aux performances de l'usine Guelb2

Production des usines de 2016 à 2022 (en KT)

Usines	2016	2017	2018	2019	2020	2021	2022
GUELBS	5 868	5 063	5 481	5 555	6 102	6 002	6 547
TO14					77	1 731	2 205
Nouadhibou (NDB)	6 713	6 683	5 524	6 482	6 456	5 326	4 482
TOTAL	13 280	11 984	11 005	12 037	12 635	13 059	13 234



La production du concentré des usines Guelbs :

La production commerciale de la SNIM repose essentiellement sur les concentrés produits par les usines Guelbs (Guelb1 et Guelb2) à Zouerate, dont la teneur en fer

atteint 66% après l'enrichissement. Elle constitue près de 50% de la production commerciale totale de la SNIM.

Progression de la production des usines Guelbs en KT de 2016 à 2022

Usine	2016	2017	2018	2019	2020	2021	2022
Guelb 1	5004	4104	4122	4006	4069	3951	4294
Guelb 2	855	962	1359	1550	1879	2051	2253
Total	5859	5066	5481	5556	5948	6002	6547

Enrichissement des minerais de fer : clé de voute du développement de la SNIM

L'expérience de la SNIM dans l'enrichissement du minerai de fer remonte à 1974 avec la mise en place d'une usine pilote à Zouerate. Elle a permis de développer un schéma de traitement des divers minerais disponibles au niveau des gisements de l'Entreprise. Les techniques mises en œuvre incluent le concassage, le broyage, la séparation magnétique à sec et humide.

C'est en 1984 que la SNIM met en place officiellement la première usine d'enrichissement du minerai de fer avec l'usine Guelbs1, pour une production annuelle de 5 millions de tonnes de concentrés enrichis.

En 2015, la SNIM a inauguré la deuxième usine d'enrichissement (usine Guelb2) pour une capacité installée de 4 millions de tonnes de concentrés. Ce projet, connu sous Guelb2, a permis d'étendre la mine du Rhein, de construire une usine d'enrichissement, d'étendre la centrale électrique des Guelbs, de mettre en exploitation un nouveau champ captant, de réaliser un réseau d'adduction d'eau et une unité de traitement de l'eau saumâtre.

Par rapport à la première usine, l'usine Guelb2 a la particularité de pouvoir assurer un traitement semi-humide avec des technologies de pointe,

garantissant un produit de qualité tout en minimisant l'impact environnemental.

L'expérience de la SNIM dans l'enrichissement des minerais de fer représente une réussite technologique et opérationnelle. Elle a permis de renforcer la position de la SNIM dans l'industrie minière et ouvert la voie à une production durable de minerais de fer enrichis.

La maîtrise des techniques d'enrichissement du minerai de fer contribue durablement à la pérennisation des activités de la SNIM en ce sens qu'elle permet d'exploiter les immenses ressources (magnétites) dont dispose l'Entreprise.

Les projets El Aouj et Tekamul, en cours de développement avec des partenaires stratégiques (Glencore pour le premier et Sabc pour le second), sont conçus suivant le modèle des usines Guelbs.

Les études pour le développement de la mine de Tizerghafe, un méga projet que la SNIM compte lancer, sont également inspirées de l'expérience des Guelbs.

TO14 : la SNIM sans la Kédia !

Les premières pages de l'histoire de la SNIM ont été écrites au niveau de la Kédia d'Idjil, surnommée la montagne de fer, avec les gisements de Tazadit et de F'derick et leurs installations connexes. Après leur épuisement, ces gisements connus pour la qualité de leur minerai naturellement riche, ont été supplantés par TO14 au début des années 1990.

TO14 est une mine et des installations de traitement qui perpétuent actuellement l'apport de la Kédia dans la production de la SNIM.

Auparavant, le site de TO14 disposait uniquement, à côté de la mine, d'un système de concassage, de convoyage et de chargement des wagons minéraliers.

Depuis 2020, le site s'est doté d'une usine et d'autres équipements lui permettant de produire chaque

année, en moyenne, 2 millions de tonnes de minerai de fer fins dont la teneur en fer atteint 62%.

Le projet des nouvelles installations de traitement du minerai de TO14 a coûté à la SNIM le montant de 150 millions d'euros.

Le site, qui dispose désormais d'une aire de stockage, a vu ses possibilités de contrôle de la qualité augmenter. Le stockage tampon a également offert plus de souplesse aux équipes de la mine qui peuvent continuer à alimenter les concasseurs indépendamment du chargement du train.

Gestion de la qualité

Le contrôle de la qualité couvre tous les maillons de la chaîne de valeur en vue de livrer des produits et services répondant aux attentes des clients. La SNIM qui vise l'excellence industrielle, fait de la qualité un axe central de sa stratégie de développement.

Dans ce sens, La SNIM travaille continuellement à la diversification de son offre de produits, tout en l'améliorant. Elle est parvenue au fil des années à construire une base solide pour son offre autour de trois produits : un concentré riche (GMAB), un sinter relativement riche (TZFC) et un calibré pauvre (XCB).

C'est le résultat d'une approche systémique d'excellence opérationnelle basée sur l'anticipation des besoins des clients, l'innovation et la maîtrise des coûts.

La SNIM œuvre également à l'amélioration continue du processus de livraison en veillant sur la qualité, la quantité et les délais contractuels. Cette rigueur dans l'exécution des commandes a fait sa notoriété et a renforcé son positionnement sur le marché. En 2022, la SNIM a ainsi vu sa note qualité atteindre un seuil historique de 9,7/10.

En effet, la culture de la qualité à la SNIM ne date pas d'aujourd'hui, car elle est certifiée ISO 9001 depuis 2005. Cette certification couvre ses activités de recherche, d'extraction, de traitement, de transport par chemin de fer et de commercialisation de minerais de fer.

Elle est également certifiée ISO 14001 pour ses activités de recherche et d'exploitation de gisements de fer, de traitement et d'enrichissement du minerai, de manutention, de chargement, de stockage, de transport ferroviaire et portuaire, etc.

Certificats obtenus par la SNIM



La SNIM détient depuis juin 2021 le label Engagé RSE modèle AFAQ, basé sur la norme internationale ISO 26 000 au «niveau confirmé». 55 sous-critères ont été évalués concernant d'une part les pratiques stratégiques, managériales et rationnelles et, d'autre part, la pertinence et la performance des indicateurs économiques, sociaux et environnementaux.

La SNIM est certifiée ISO 9001 v2015. Acquis en 2005, le certificat a été renouvelé en 2008, 2011, 2014, 2017 et en 2021. La SNIM est membre de l'Initiative pour la Transparence des Industries Extractives (ITIE) depuis 2010.

La SNIM est certifiée ISO 14001v2015. Acquis en 2011, le certificat a été renouvelé en 2014, 2017 et 2021. Il valide l'engagement de la SNIM à agir en faveur de l'environnement en veillant à préserver la biodiversité

Chemin de Fer et Port



Le train de la SNIM

La SNIM possède et exploite sa propre ligne de chemin de fer reliant les gisements au port de chargement sur plus de 700 km. Pour assurer la sécurité du trafic sur la voie unique, 17 évitements répartis le long de la voie, permettent le croisement des trains vides avec les trains chargés dont la circulation est suivie en temps réel via un poste de régulation installé à Nouadhibou.

Grâce aux investissements réalisés dans le cadre du programme de développement et de modernisation de la SNIM, notamment la mise en service d'une nouvelle gare à Nouadhibou, avec un nouveau culbuteur de wagons, le minerai transporté a atteint 12,79 millions tonnes en 2022, contre 12,61 millions tonnes en 2021.

Transport du minerai par chemin de fer

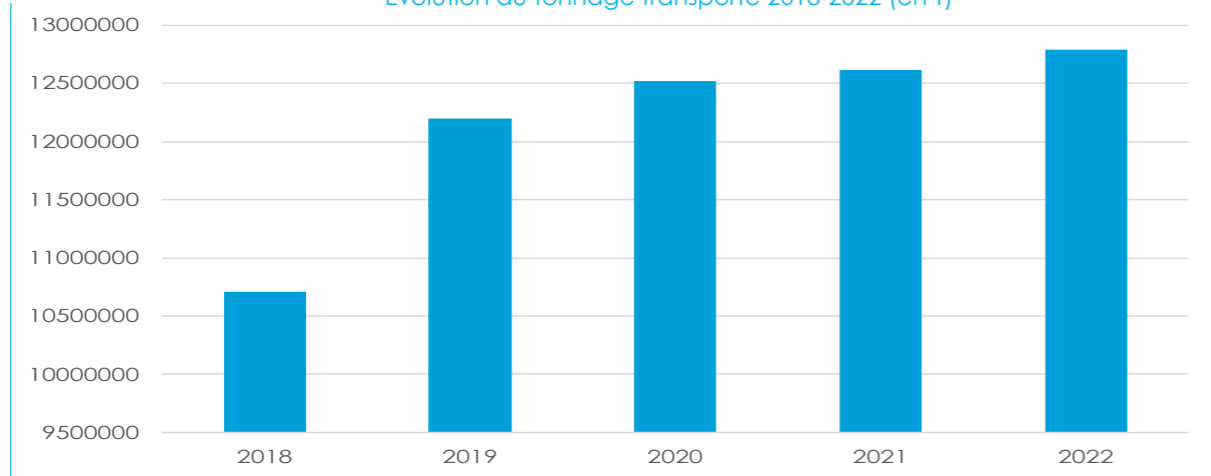


Le train minéralier à F'derick

Total du tonnage transporté 2018-2022

Année	Tonnage (en T)
2018	10 710 343
2019	12 196 499
2020	12 515 312
2021	12 617 808
2022	12 790 213

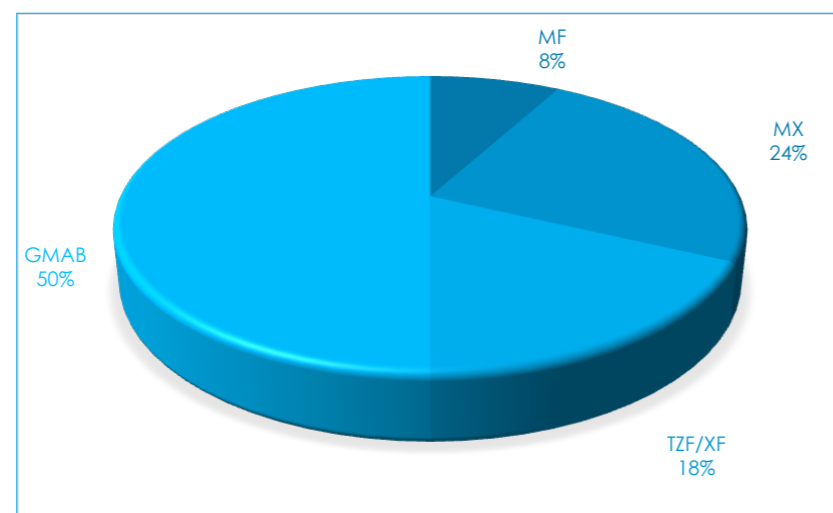
Évolution du tonnage transporté 2018-2022 (en T)



Répartition du tonnage transporté en 2022 par qualité

MF	MX	TZF/XF	GMAB	Total
1 020 412	3 051 340	2 263 440	6 455 021	12 790 213

Tonnage transporté par qualité de minerai



Chargement



Le port minéralier de Nouadhibou

Le port minéralier de Nouadhibou est un maillon important dans la chaîne de valeur de la SNIM. C'est à partir de là que toute la production commerciale de l'entreprise est expédiée aux clients.

Mis en exploitation en 2013, l'actuel port de la SNIM peut, depuis janvier 2022, charger des bateaux de 230 000 tonnes grâce aux travaux de dragage de son chenal d'accès.

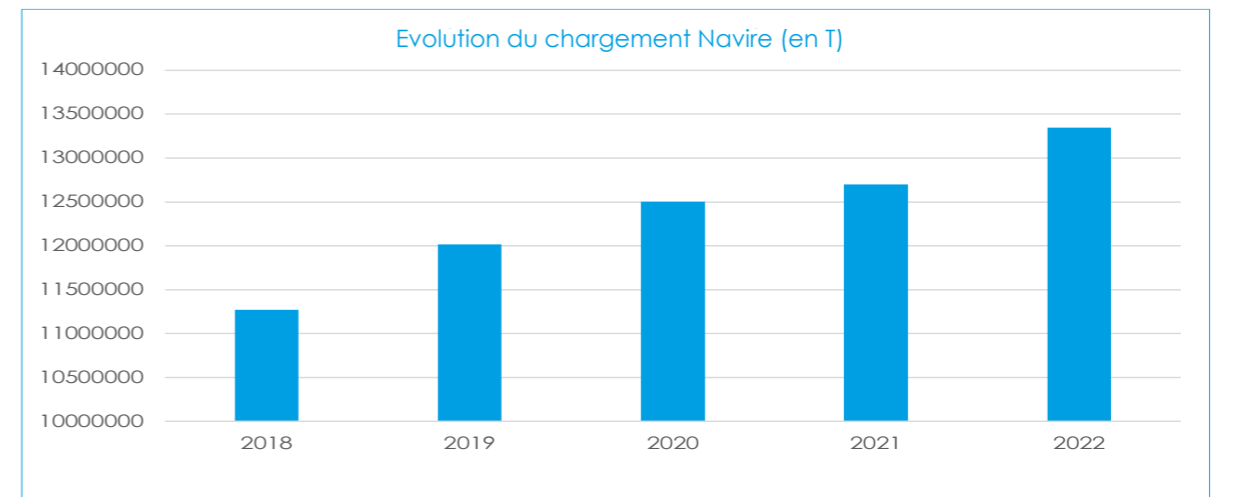
L'augmentation des capacités du port minéralier est en phase avec les objectifs de développement de la SNIM et de ses engagements en matière environnementale (réduction de l'empreinte carbone, préservation de la biodiversité marine).

En 2022, le tonnage chargé par la SNIM a atteint 13,3 millions tonnes contre 12,7 millions de tonnes en 2021. Cette performance s'inscrit en droite ligne avec l'amélioration globale des résultats de l'Entreprise.

Evolution du chargements Navires

Année	Tonnage (en T)
2018	11 269 527
2019	12 017 745
2020	12 501 089
2021	12 701 205
2022	13 349 180

Evolution du chargement Navire (en T)



UNE STRATÉGIE COMMERCIALE EN CONSTANTE ADAPTATION AUX ÉVOLUTIONS DU MARCHÉ



Reprise du minerai dans la zone portuaire de Nouadhibou

La politique commerciale de la SNIM s'adapte constamment aux évolutions des marchés du minerai de fer. Après des décennies de rapports étroits avec des clients de son marché traditionnel, la SNIM a su se positionner sur les marchés des pays émergents en Asie, en Australie et en Afrique du Nord.

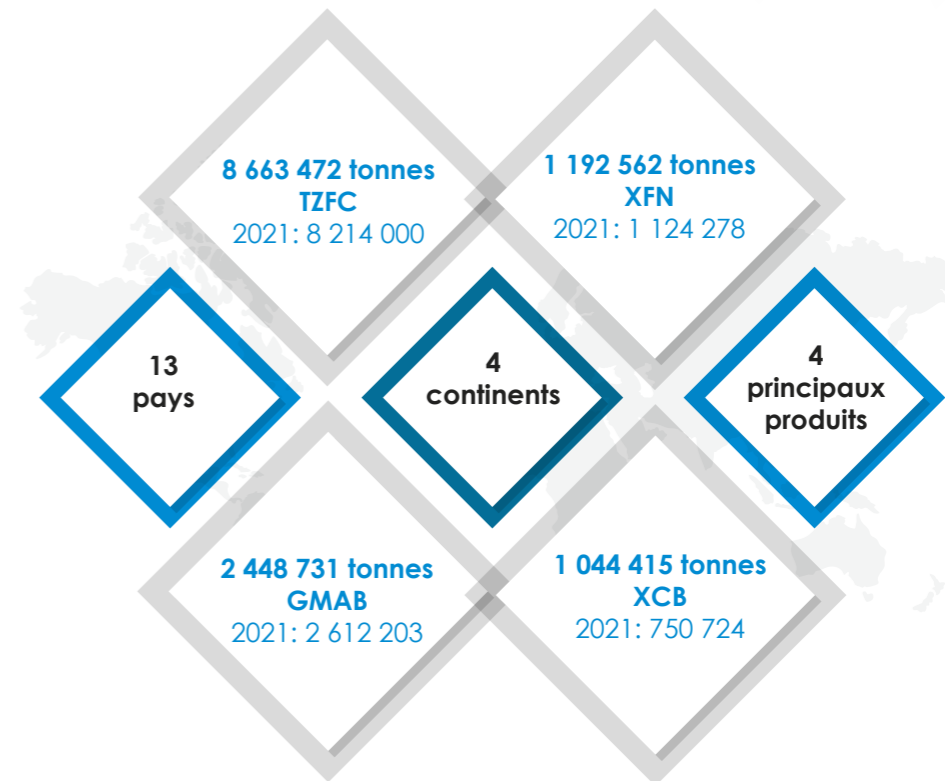
Ce positionnement s'est accompagné d'une diversification de l'offre, composée actuellement de produits de minerais magnétiques (concentrés enrichis) et d'hématites, dont la teneur va de 52% Fe à 66% Fe ; dans le respect des dispositions réglementaires et environnementales.

En 2022, la SNIM a pu consolider sa position sur son marché de proximité d'Afrique du Nord. Elle a également élargi sa présence en Europe de l'Est, par l'entrée du marché serbe. Par ailleurs, nous ciblons les marchés de la réduction directe (DRI) au Moyen-Orient.

L'adaptabilité de la SNIM au marché résulte de plusieurs facteurs, notamment historiques et opérationnels. Historiquement, la SNIM est une entreprise dont l'expérience remonte à plus de 60 ans et dont les produits sont connus et appréciés des principaux sidérurgistes du monde. Opérationnellement, elle dispose d'une offre produit variée, allant du calibré au concentré en passant par les fines. Cette stratégie permet ainsi à la SNIM de sécuriser et d'augmenter son chiffre d'affaires.

In fine, la SNIM travaille à la mise en œuvre du modèle value-in-use dans le but de mieux adapter son offre produit aux évolutions majeures que connaît le marché du minerai de fer et de la sidérurgie (décarbonation, acier vert et forte demande de produits DRI).

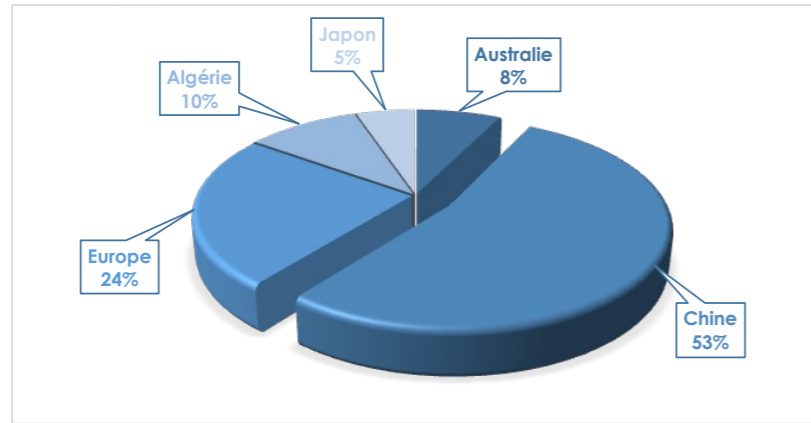
La politique commerciale en action



↳ Répartition géographique des ventes par pays 2022 (en tonnes)

PAYS	TOTAL
CHINE	7 128 788
ALGERIE	1 324 977
ITALIE	1 076 752
AUSTRALIE	988 623
JAPON	693 948
FRANCE	566 739
ANGLETRRE	375 447
ALLEMAGNE	357 963
ESPAGNE	343 848
POLOGNE	254 505
HOLLAND	82 501
ROMANIE	78 089
AUTRICHE	77 000
TOTAL	13 349 180

➤ Répartition des ventes en 2022

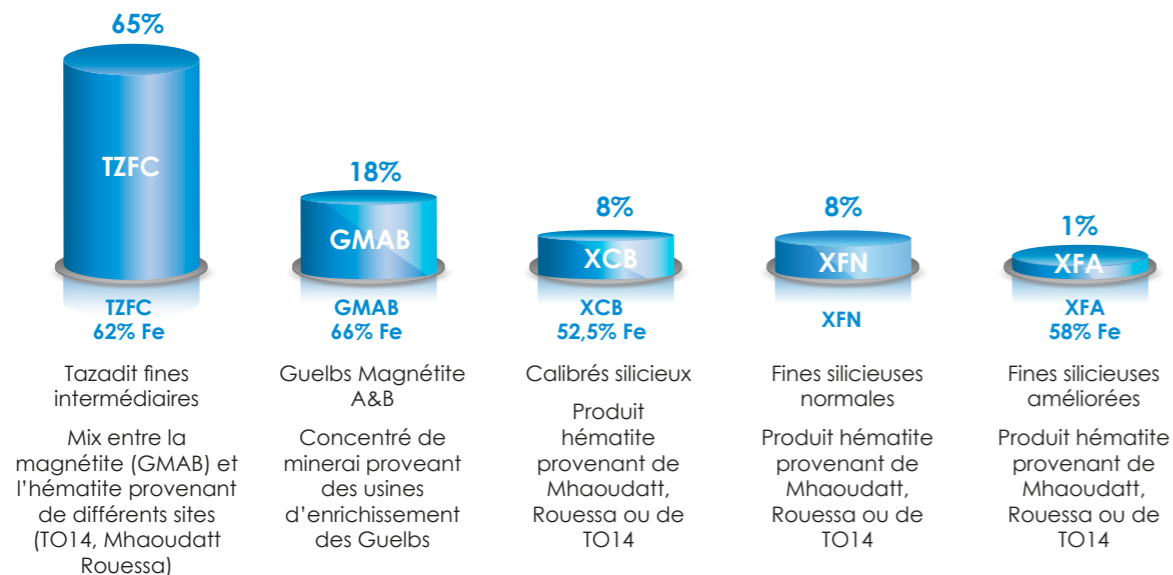


Marché international des ventes de la SNIM

➤ Répartition des ventes par qualité commerciale

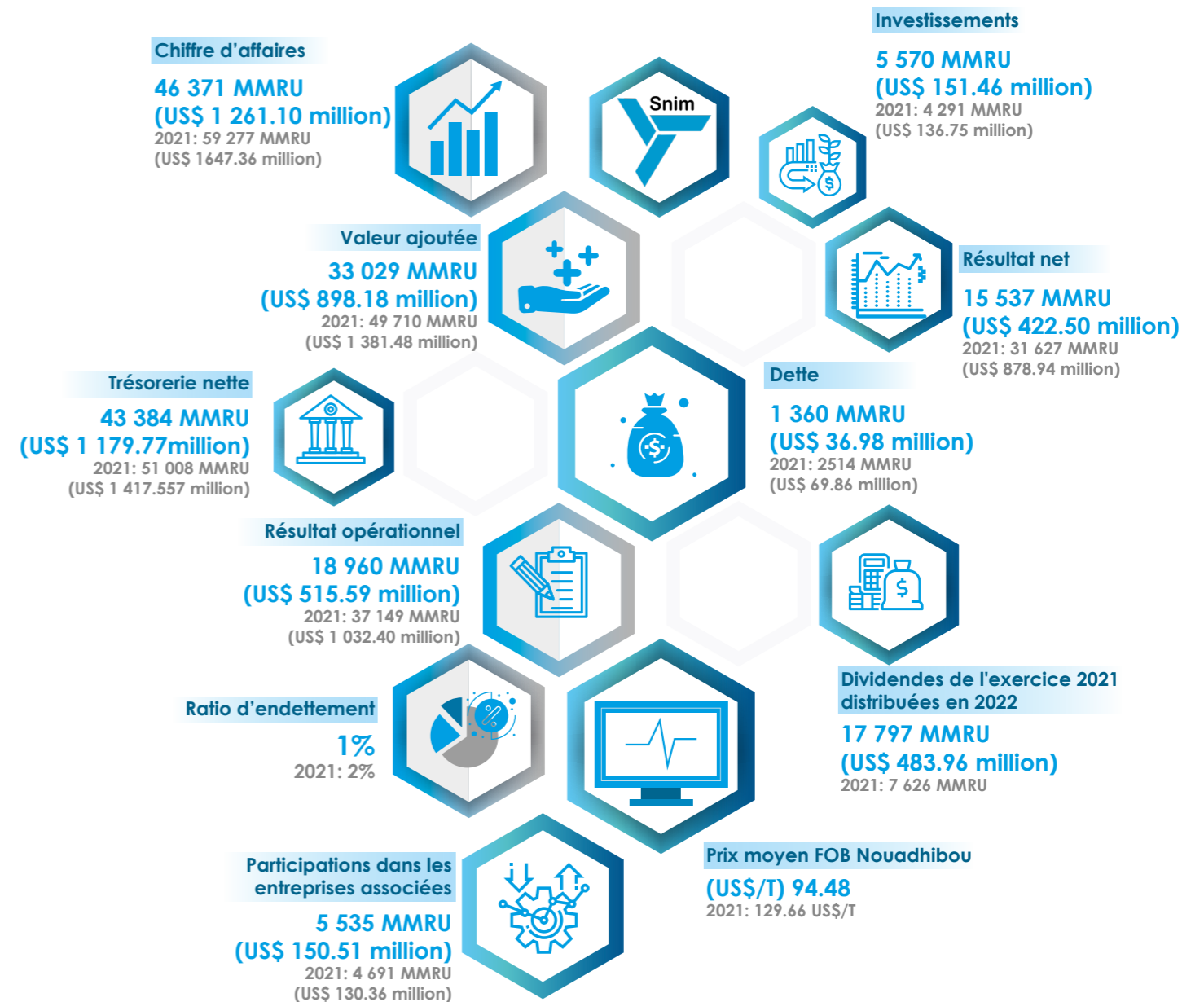
Année	TZFC	MSSF	GMAB	XFC	XFN	XCB	Total
2018	7 725 120	22 000	2 797 230			725 177	11 269 527
2019	7 069 135	69 090	3 109 943	901 557		868 020	12 017 745
2020	8 976 691		2 202 007	601 476		720 915	12 501 089
2021	8 214 000		2 612 203		1 124 278	750 724	12 701 205
2022	8 663 472		2 448 731		1 192 562	1 044 415	13 349 180

➤ Marché SNIM 2022



DES PERFORMANCES FINANCIÈRES SATISFAISANTES DANS UN ENVIRONNEMENT DIFFICILE

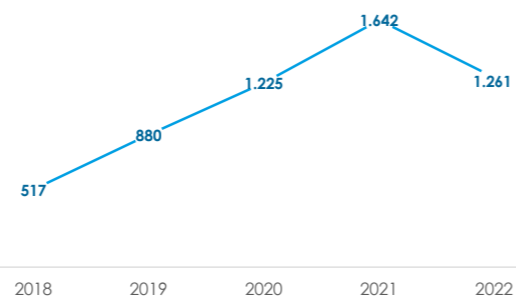
Chiffres clés



Chiffres d'affaires

Le chiffre d'affaires de la SNIM est passé de 1 647,36 MUS\$ en 2021 à 1 261,10 MUS\$ en 2022 soit une baisse de 23% par rapport à 2021. Cette diminution provient notamment de la baisse du prix du minerai de fer FOB Nouadhibou qui a atteint en moyenne 94,48 US\$ la tonne en 2022 contre 129,66 US\$ la tonne en 2021.

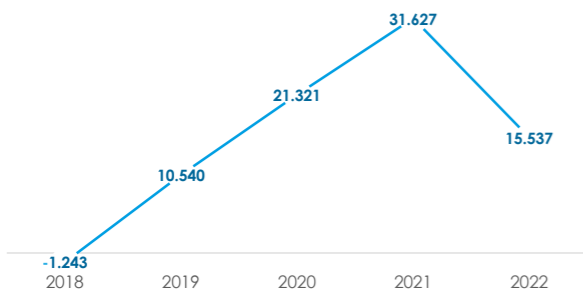
Evolution du chiffre d'affaire (en million US\$)



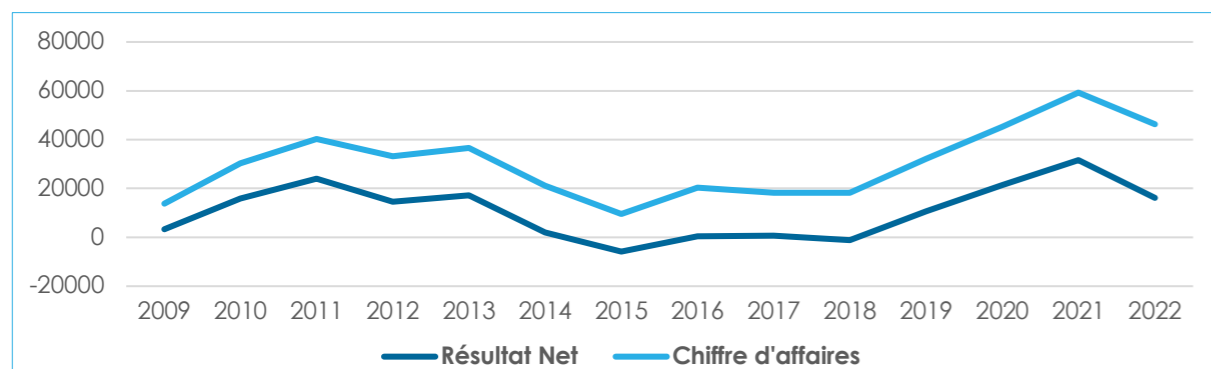
Résultat net

Le résultat net de 2022 est de 15 537 MMRU contre 31 627 MMRU en 2021. Cette diminution est due à la baisse du prix du minerai de fer FOB Nouadhibou qui s'est situé à un niveau moyen annuel de 94,48 US\$ la tonne en 2022 contre 129,66 US\$ la tonne en 2021. Elle peut également être expliquée par l'augmentation des charges d'exploitation, notamment les charges de personnel qui sont passées de 5 152 MMRU en 2021 à 6 192 MMRU en 2022. De même, les autres charges opérationnelles, composées essentiellement des produits énergétiques, ont atteint 2 420 MMRU en 2022 contre 2 073 MMRU en 2021.

Evolution de résultat net en MMRU de 2022-2018



Historique du chiffre d'affaires et du résultat net (en MMRU)



Taux de change:

1 US\$ = 36,77 MRU en 2022

1 US\$ = 35,98 MRU en 2021

Dettes

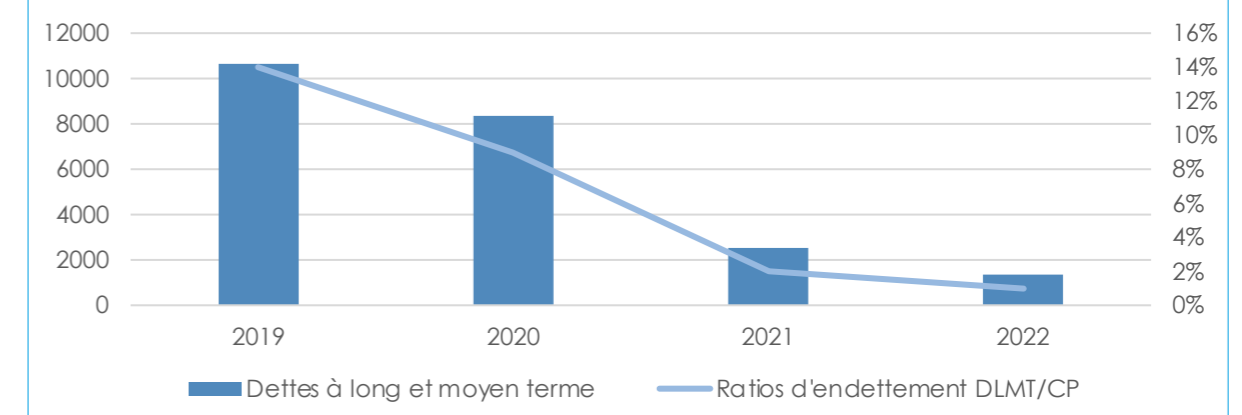
La dette de la SNIM est essentiellement composée de la dette à moyen et long terme. Elle est passée de 10 619 MMRU en 2019 à 1 360 MMRU en 2022. Par conséquent, le ratio d'endettement a diminué de 14% à 1% améliorant ainsi la capacité d'endettement de la société.

Ceci est dû d'une part à l'augmentation des capitaux propres, générée par l'importance des bénéfices non distribués et d'autre part à la baisse de l'encours de la dette, suite à des remboursements anticipés effectués.

Evolution de l'endettement de la SNIM en MMRU

	2019	2020	2021	2022
Dettes à long et moyen terme	10 619	8 343	2 514	1 360
Ratios d'endettement DLMT/CP	14%	9%	2%	1%

Evolution de l'endettement de la SNIM



Etats financiers résumés

INDICATEURS	Comptes Sociaux			
	2022 en MUM	2021 en MUM	2022 en M\$	2021 en M\$
Chiffres D'affaires	46 371	59 277	1 261,10	1 647,36
Résultat net	15 537	31 627	422,57	878,94
Valeur ajoutée	33 029	49 710	898,27	1 381,49
Résultat opérationnel	18 960	37 149	515,64	1 032,39
CAF	8 570	24 622	233,07	684,26
Fonds Propres	114 898	117 762	3 124,97	3 272,73
Dettes à long et moyen terme	1 360	2 514	36,99	69,87
Total actif	134 254	137 099	3 651,19	3 810,12
Investissements	5 570	4 291	151,49	119,26
Ratios				
Ratios d'endettement DLMT/CP	1%	2%	1%	2%
Rentabilité Economique RN/Total Actif	12%	23%	12%	23%
Rentabilité Financière RN/CP	14%	27%	14%	27%

UNE PLACE DE LEADER DANS LE SOUTIEN À L'ÉCONOMIE NATIONALE

La SNIM joue un rôle crucial dans le développement économique et social du pays. En effet, elle demeure un pilier des exportations nationales et une source importante des ressources budgétaires de l'Etat. Sa contribution au PIB reflète l'importance du minerai de fer dans l'économie nationale.

De même, la société a accompagné les étapes décisives de l'histoire du pays depuis son indépendance, à travers sa contribution à l'édification de son tissu économique et industriel. La prise de participations dans de nombreuses filiales lui a permis d'occuper une place de leader dans le soutien à l'économie nationale et à la création d'emplois.

Contribution des recettes de la SNIM à l'économie nationale

	2017	2018	2019	2020	2021	2022
Contribution de la SNIM recettes de l'Etat	6%	4%	6%	10%	17%	22%
Contribution de la SNIM au PIB	6%	5%	8%	11%	15%	9%
Contribution de la SNIM aux exportations	30%	28%	33%	43%	58%	32%

Au cours des six dernières années, la contribution de la SNIM aux recettes de l'Etat est passée de 6% à 22%. Cette contribution comprend principalement la

taxe unique et les dividendes distribués. L'augmentation enregistrée à partir de 2020 pourrait s'expliquer par la distribution de dividendes.

Part de l'Etat Mauritanien dans la distribution des dividendes

Part de l'état Mauritanien dans la distribution des dividendes				
ANNEE	2019	2020	2021	2022
MMRU	1651,6	5011	12389	5478

A l'exception de 2020 et 2021, années durant lesquelles les exportations de la SNIM ont représenté respectivement 43% et 58% du total des exportations, la contribution de la société aux exportations nationales a été marquée par une certaine stabilité autour d'une moyenne de 32%.

La part des activités de la SNIM dans le PIB suit la même tendance. En effet, durant la période de 2017 - 2019, une croissance modérée de la contribution de la société à la création de la richesse nationale, passant de 6% à 8%. Cet indicateur a connu une augmentation notable en 2020 et 2021 en atteignant respectivement 11 et 15% avant de tomber à 9% en 2022.

Rôle de la SNIM dans le développement des secteurs économiques

La SNIM contribue au développement de plusieurs secteurs économiques à travers un groupe diversifié de filiales. Les principaux investissements et partenariats par secteurs économiques se répartissent comme suit :

Investissements

Entité	Objet social	Capital En MMRU	Quote-part du capital détenu (en %)	Secteur économique
Société Mauritanienne de Services et de Tourisme (SOMASERT)	Gestion des infrastructures hôtelières et la promotion du potentiel touristique du pays	57	100%	Tourisme
Société Arabe du Fer et de l'Acier (SAFA)	La production du fer à béton et l'exploitation d'une fonderie de 2 000 tonnes de capacité	30	100%	Industrie
Société d'Acconage et de Manutention en Mauritanie (SAMMA)	Consignation, de transit et de manutention aux ports de Nouadhibou et Nouakchott	10	53%	Logistique et transport
Société d'Assainissement, de Travaux, de Transport et de Maintenance (ATTM)	Travaux de routes et de Génie Civil	304	79%	Travaux publics
Société Construction Mécanique de l'Atlantique (COMECA)	La fabrication, la confection et la réparation de pièces mécaniques des charpentes, des ensembles mécaniques et de chaudronnerie	20	92%	Industrie
Société Arabe des Industries Métallurgiques (SAMIA)	L'extraction et la vente du Gypse ainsi que la production de plâtre	364	89%	Industrie
Société Granite et Marbre de Mauritanie (GMM)	L'exploitation et l'exportation des pierres ornementales, essentiellement le granit et le marbre	110	96%	Industrie
Gestion des Installations Pétrolières (GIP)	Le stockage, transport et la distribution des Hydrocarbures raffinés	728	68%	Logistique et transport
Mauritanian Airlines International (MAIL)	Le transport aérien national et international	6 867	15%	Logistique et transport
DAMANE ASSURANCE SA	L'assurance industrielle	629	20%	Finance
Mauritanienne d'Eau et d'Electricité (M2E)	La gestion des réseaux de distribution d'eau et d'électricité	50	100%	Eau et électricité
Grand Hôtel de Mauritanie (GHM)	La construction et la gestion d'hôtels de coute catégories	1 581	50%	Tourisme
Société de Remorquage Nouadhibou (SRN)	La réalisation d'activité de remorquage ainsi que de toute prestation de lamanage et de pilotage dans le port de Nouadhibou et dans tout autre port de Mauritanie out en dehors	8	35%	Transport et logistique
ENGINEERING & CONSULTING ASSOCIES (ENCO)	La réalisation de mission d'études, de conseils, de formation et d'assistance	80	30%	Engineering et consulting
Générale de l'immobilier (GIM)	Construction et gestion promotion immobilière	30	100%	Immobilier
Totaux		10 868		

Partenariats stratégiques

Entité	Objet social	Capital En MMRU	Quote-part du capital détenu (en %)	Secteur économique
EL AOUIJ Mining Company (EMC)	La production du minerai des guelbs El Aouj	2 457	50%	Industrie
Mauritania Saudi Mining and Steel (TAKAMUL)	La production et exportation du minerai de fer	1 075	50%	Industrie
Totaux		3 532		

Des participations pour la valorisation des ressources naturelles et le transfert technologique

Projet El Aouj

a- Présentation générale

La société EL AOUJ MINING COMPANY (EMC) est une joint-venture détenue à 50/50 par la SNIM et Sphere Minerals, une entreprise australienne détenue à 100% par le groupe Glencore, un des leaders mondiaux du trading des ressources naturelles.

Glencore produit et vend plus de 90 matières premières, parmi lesquelles le cuivre, le nickel, le zinc, le cobalt, le ferrocrome et le charbon. Il est coté en bourses à Londres et à Hong Kong. Il emploie 158 000 personnes sur 150 sites de production dans plus de 50 pays et fait un chiffre d'affaires qui dépasse les 200 milliards de dollars.

La vision d'EMC est de devenir une société minière mauritanienne majeure, qui crée de la richesse sur le long terme, pour la prospérité et le bien-être de ses actionnaires, employés et communautés locales.

Son objectif est de développer les gisements d'El Aouj dans la région du Tiris Zemmour, où elle détient un permis d'exploitation minière valable 30 ans et renouvelable pour des périodes consécutives de 10 ans chacune.

Ce permis couvre 5 Guelbs proches des opérations de la SNIM : El Aouj Est, Centre et Ouest, Tintekrat et Bouderga. Elle détient aussi un permis d'exploitation d'eau valable 30 ans, renouvelable, couvrant les aquifères de Toujil et Aouchich. EMC a un Capital social de 2,45 milliards MRU ; elle fait travailler actuellement 12 employés permanents dont 4 cadres détachés par la SNIM et 1 cadre détaché par Glencore.

b- Historique du projet El Aouj

La SNIM a entamé, dans les années 70, des recherches géologiques sur les guelbs de Tiris (inclus Guelb El Aouj) qui avaient pour but l'analyse des réserves des différents guelbs de la région et la sélection du Guelb optimal pour prendre la relève de l'activité décroissante de la KEDIA. En 2001, SNIM et Sphere ont créé une joint-venture pour étudier la réalisation d'un projet de pelletisation des minerais magnétiques du Guelb El Aouj et, dans cette optique, attirer les investisseurs extérieurs.

En 2004, El Aouj SA a été créée pour conduire les études de faisabilité du projet. Ces études ont été achevées en février 2008 par SNC Lavallin. La SNIM

et Sphere ont alors décidé d'utiliser El Aouj SA comme entité opérationnelle pour le développement du projet.

En août 2009, El Aouj SA a changé son nom pour devenir El Aouj Mining Company SA. En 2010, elle décide de mettre à jour l'étude de faisabilité de 2008 et confie ce travail à SNC Lavalin qui l'a terminé en février 2011 en concluant à la possibilité d'avoir un projet de différentes tailles.

En janvier 2011, Xstrata rachète Sphere Minerals et une étude de concept montre qu'un projet avec une production de plus de 30 Mtpa pourrait être envisagée. En avril 2012, le conseil d'administration d'EMC approuve une nouvelle stratégie de développement du projet en 2 phases :

- 1ère phase : production de 15Mt/an de concentrés ;
- 2ème phase : production de 15Mt/an de concentrés dont 7Mt utilisées pour la production de Pellets par réduction directe.

En mai 2013, Xstrata et Glencore fusionnent et en avril 2014, l'étude de pré-faisabilité effectuée par Worley Parsons montre que le développement le plus optimal du projet se fait par unités de production de 9,5Mt/an chacune. Sur cette base, le Conseil d'administration d'EMC a décidé d'effectuer une étude de faisabilité pour la première unité, de 9,5Mt/an, qui constitue l'investissement initial. L'étude de faisabilité a amélioré cette unité jusqu'à atteindre 11,3 Mt/an. La seconde phase est prévue quelques années plus tard, après que la première aura été testée et qu'elle aura commencé à générer des flux de trésorerie.

c- Programmes d'exploration

Le Programmes d'exploration réalisé, par ordre chronologique, est présenté ci-dessous :

- Jusqu'en 2010 : 54 800 m de sondages ont été réalisés par la SNIM et Sphere ;
- En 2011/12 : des sondages ont été réalisés à Bou Derga & Tintekrate où 31 500 m ont été forés d'avril 2011 à mai 2012
- En 2012/2013 : sondages ont été réalisés à El Aouj Est & Centre où 92 800 m ont été forés de juin 2012 à juin 2013.

En tout, ce sont 179 100 m de forages qui ont été réalisés.

d- Ressources minérales

Les programmes d'explorations réalisés sur l'ensemble des 5 Guelbs montrent que les réserves de l'ensemble du permis s'élèvent à 4,4 milliards de tonnes, avec le Guelb El Aouj Est, représentant à lui seul près de la moitié des ressources minérales disponibles.

C'est pour cette raison que l'entreprise EMC a décidé de se focaliser sur le Guelb El Aouj Est.

e- Etudes du projet

Un ensemble d'études ont été menées dans le cadre du projet, notamment :

- Etude de pré-faisabilité Phase I : Confiée à Worley Parsons et terminée en avril 2014 ;
- Etude de concept Phase II : Confiée à Worley Parsons et terminée en juin 2014 ;
- Etude sur le financement : Confiée à BNPP et terminée en mai 2014 ;
- Etude environnementale (EIES) : Commencée en mars 2013 et terminée en février 2016 ;
- Etude de faisabilité Phase I : Confiée à Ausenco et terminée en décembre 2015; l'étude minière a été confiée à BBA et terminée en novembre 2015;
- Etude RH : Elaboration en 2013 d'une carte stratégique et des politiques RH ;
- Etude sur la capacité du Chemin de fer et du Port : Confiée à Hatch et terminée en novembre 2015;
- Etude du FEED : Confiée à Hatch et terminée en octobre 2018.

f- Modèle Technique & Financier

A la suite de l'ensemble de ces études, le projet a été entièrement défini à la fois sur le plan technique et financier. Ainsi, il a été arrêté ce qui suit :

- Une Mine à ciel ouvert et sur une durée de 41 ans ;
- Une Usine de traitement par Séparation Magnétique à Sec ;
- L'utilisation du Chemin de fer et du Port de la SNIM ;
- La production de 11,3 millions de tonnes de Concentré à une teneur de 66,5% Fe;
- En 2022, une mise à jour du Coût d'Investissement global (CAPEX) donne 1,857 Milliard de dollars (dont 203,2 Millions de dollars pour le Chemin de fer et le Port) ;
- En 2022, une mise à jour du Coût de Production (OPEX) a abouti à 32,4 dollars par tonne de Concentré (FOB Nouadhibou) ;
- En 2018, un prix moyen de 72 dollars (IODEX 65) a été utilisé pour obtenir un Taux de Rentabilité Interne (TRI) de 8,5% (Avant taxes) pour 100% de fonds propres.

- Suite à la montée vertigineuse des prix du minerai de fer, une analyse du modèle financier en 2022 avec un prix de 105 dollars (IODEX 65) a été réalisée et a permis d'atteindre un TRI de 18,4% (Avant taxes) pour 100% de fonds propres.

g- Planning du Projet

Le Planning du projet se présente comme suit :

- Début des Travaux : Q1 2025
- Début de la Production : Q1 2027

h- Impacts du Projet

Le Projet aura de multiples impacts positifs pour les communautés locales et pour le Pays en général. Ainsi, il permettra :

- La création de plus de 1000 emplois directs et plus de 300 emplois indirects ;
- La Construction d'une Cité de 220 logements à F'derik dès la 1ère année ;
- L'Apport d'eau, d'électricité et d'une station d'épuration à F'derik ;
- La génération de revenus importants pour la SNIM à travers, par exemple, la location de son train et son port, qui est estimée à 8 dollars par tonne de concentré (ce qui pourrait atteindre environ 90 millions de dollars par an) et aussi d'autres revenus pour l'Etat.

i- Etude Environnementale et Sociale

L'évaluation de l'impact environnemental et social (EIES) du projet a été réalisée par URS entre mars 2013 et février 2016 et des consultations publiques sur les termes de références ont été organisées à F'derik en 2015.

Le permis environnemental a été obtenu en 2016, après validation de l'EIES. L'EIES a permis l'identification d'impacts potentiels sur l'environnement et a proposé les mesures d'atténuations adéquates concernant :

- La qualité de l'air à travers l'émission de poussières (PM10) et l'émission de gaz (NO2, SO2) ;
- Les ressources en eaux de surface et eaux souterraines ;
- L'émission de bruit par les activités minières ;
- Le traitement des déchets.

Projet TAKAMUL

La Mauritanie Saudi Mining and Steel Company (dénommée « TAKAMUL ») est une joint-venture (JV) créée à parts égales entre la SNIM (Société Nationale Industrielle et Minière) et la Société Saoudienne SABIC (Saudi Basic Industries Corporation) avec pour mission le développement du gisement de minerai de fer magnétique du Guelb ATOMAI situé à 10 km à l'Ouest de la cité de F'Dérick.

L'accord de JV a été signé en septembre 2012 et la société TAKAMUL a été officiellement créée le 12 décembre 2012.

De 2013 à 2017, TAKAMUL a réalisé plusieurs campagnes de recherche géologique et minière conformément à la Norme Australienne internationalement reconnue communément appelée « JORC Code ».

Les résultats de ces vastes programmes d'exploration se sont révélés encourageants, ce qui a incité les actionnaires de la société à demander à TAKAMUL d'engager sans plus tarder, une étude de faisabilité bancable (BFS) qui a été confiée à l'issue d'un appel d'offres international, au Bureau international canadien AUSENCO, pour un objectif de production de 10 Millions de tonnes par an de pellets à haute teneur en fer. L'étude BFS a été achevée en juillet 2020.

Au vu des recommandations favorables de la BFS, les actionnaires ont mandaté TAKAMUL de lancer un appel d'offres pour la réalisation d'une étude d'ingénierie détaillée FEED (Font-End- Engineering – Design), qui est un préalable à la phase construction et développement du projet. Comme demandé, TAKAMUL a lancé le processus d'appel d'offres aux termes duquel le bureau d'ingénierie espagnol « IDOM » a été sélectionné. Fort des résultats concluants de la BFS, TAKAMUL a sollicité et obtenu du Ministère chargé des mines en 2020, un permis d'exploitation d'une durée de 30 ans par Décrets no 056/2020 et 169/2020.

Par ailleurs et en vertu d'un Protocole d'Accord en date du 14 juin 2021 signé entre la SNIM, SABIC Mining et sa filiale HADEED (SAUDI IRON AND STEEL COMPANY), SABIC a cédé la totalité de ses actions détenues dans TAKAMUL à sa filiale HADEED.

En 2022, TAKAMUL a connu une intense activité aussi bien au niveau des travaux que celui des études, comme on peut le voir ci-dessous :

1. Lancement d'une campagne de recherche eau pour les besoins sociaux et industriels du projet ATOMAI dans le Secteur de LAZRAGH au sud-est de Zouerate. A cet effet TAKAMUL a signé, à l'issue d'appels d'offres, deux contrats :

- Un contrat avec une société de sondages pour la réalisation d'une trentaine (30) de forages profonds et,
- Un contrat avec une société sud-africaine spécialisée en hydrogéologie et en géophysique pour assurer le suivi et le contrôle des travaux de sondages.

2. Suivi des essais et tests métallurgique en Allemagne:

- Préparation des échantillons à Zouerate, expédition à l'étranger, et suivi des essais d'orientation et des résultats obtenus.

3. Lancement de l'étude FEED :

- Lancement de l'appel d'offres et sélection du Bureau espagnol de renommée internationale « IDOM ». Le contrat avec IDOM a été signé en juillet 2022 et devrait durer environ 15 mois.
- Parallèlement, TAKAMUL a mis sur pieds une équipe d'ingénieurs expérimentés et de différentes disciplines pour l'assister dans le cadre du FEED et s'assurer que les choix techniques et les recommandations de la part d'IDOM sont optimisés et adaptés à notre contexte et environnement.

4. Les principaux jalons peuvent être résumés comme suit :

- Q1 2024 : remise du Rapport FEED
- Q3 2024 : Décision Finale d'investissement (FID)
- Q4 2027 : Date de mise en service
- Q2 2028 : montée en production.

RÉSILIENCE DE LA CHAÎNE D'APPROVISIONNEMENT

Stratégie d'approvisionnement

La stratégie d'approvisionnement de la SNIM est basée sur un programme de Cost-Killing visant la réduction du coût d'approvisionnement et l'optimisation de la Supply Chain. Pour ce faire, nous développons des rapports privilégiés avec des fournisseurs clés en vue de faire face aux perturbations de la chaîne des approvisionnements à l'échelle internationale.

Cette approche nous permet d'assurer la sécurité de nos approvisionnements en produits énergétiques et en pièces de rechange, nécessaires à la continuité de nos activités et à la réalisation de notre programme d'investissement.

Pour mieux garantir cette sécurité, la SNIM continue à explorer des sources d'approvisionnement alternatives. En attendant, la gestion des stocks

et la mise en place de mécanismes d'alerte précoce sont privilégiées pour anticiper et atténuer les perturbations de l'approvisionnement.

Par ailleurs, la mise en place de stocks tampons de pièces cruciales, le développement de relations étroites avec des fournisseurs fiables et la mise en place de protocoles d'urgence pour une livraison rapide en cas de besoin, sont des leviers curatifs pour l'approvisionnement en pièces de rechange.

Dans le même ordre d'idées, la numérisation et la maintenance préventive sont appelées à contribuer à la réduction de la demande pressante sur les pièces de rechange, tout en améliorant la durabilité des équipements de l'Entreprise.

Stock libre

L'évolution de la valeur du stock libre, au cours de l'année, montre une augmentation de 37% par rapport à 2021.

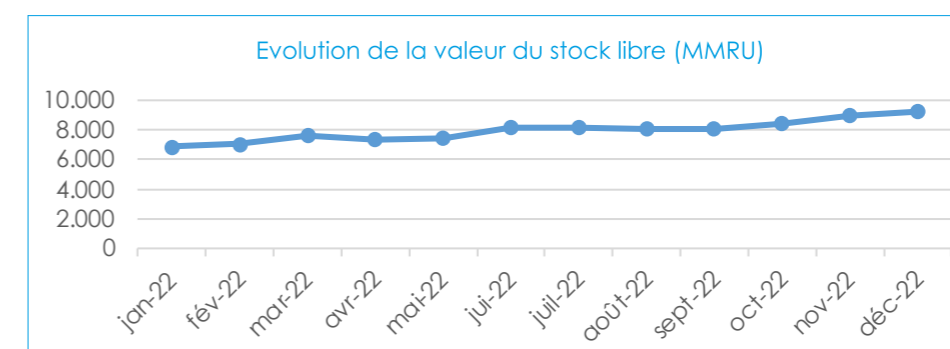
Cette hausse est essentiellement due à un effet PUMP (Prix Unitaire Moyen Pondéré), enregistré entre 2021 et 2022 (augmentations vertigineuses du cours de certains articles sur une courte durée).

Ces augmentations ont notamment touché le gasoil, les engins miniers, le fuel,

les roues des wagons et les installations fixes (amélioration de la couverture des PDR (pièces de rechange) des usines et manutentions, et l'acquisition des explosifs).

Par ailleurs, la valeur du stock libre a été impactée par l'entrée des premières échéances des marchés de contrats-cadres pluriannuels ; ayant permis de rétablir une couverture de sécurité confortable sur des articles stratégiques :

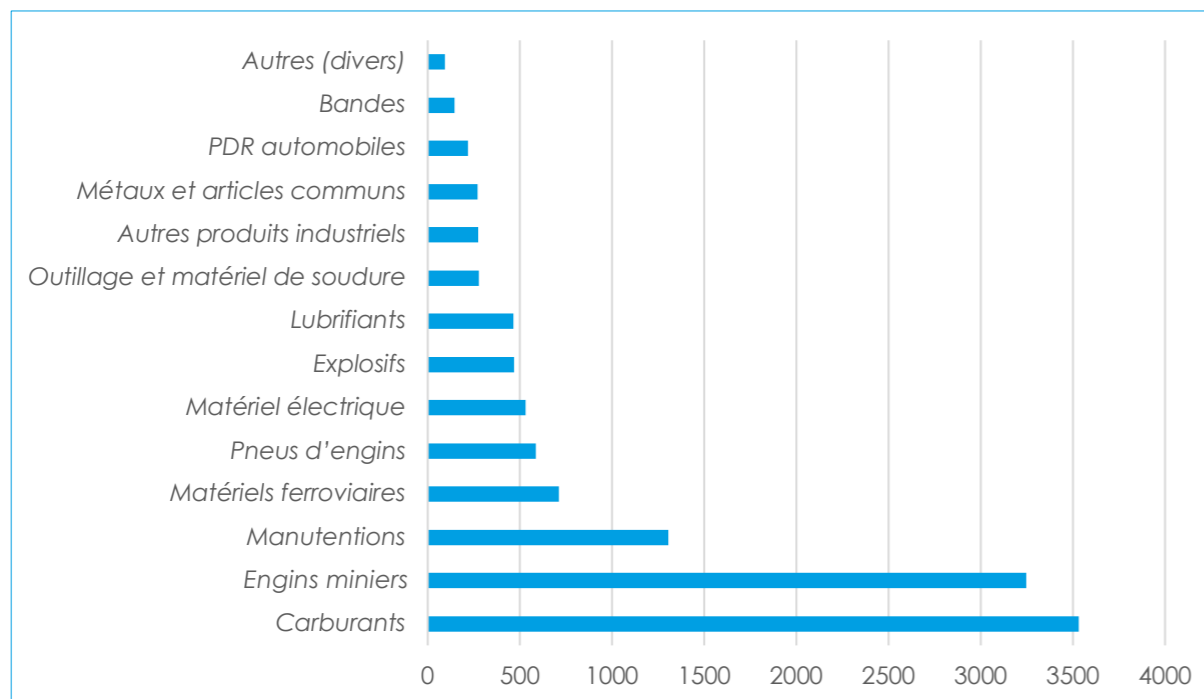
nitrate, pneus des camions miniers, roues de wagons, bandes, boulets, tricônes, etc.



Achats-fonctionnement par classe de produits

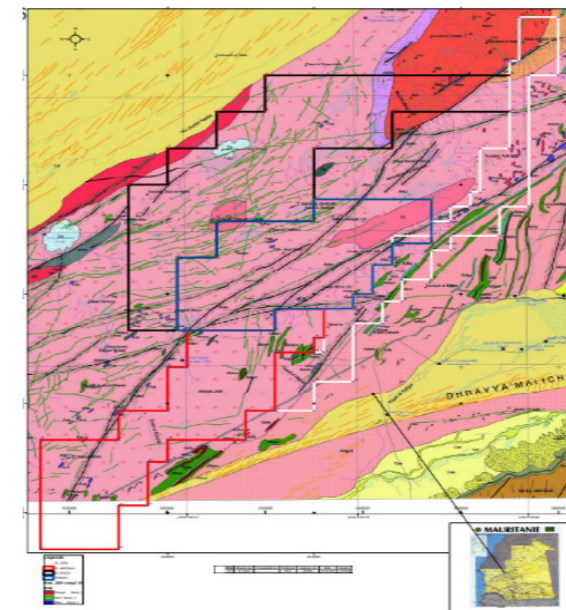
Classe de produits	Valeur (en MRU)
Carburants	3 530 371 502
Engins miniers	3 245 727 540
Manutentions	1 306 612 053
Matériels ferroviaires	712 961 528
Pneus d'engins	585 795 409
Matériel électrique	530 515 983
Explosifs	467 084 516
Lubrifiants	463 469 370
Outillage et matériel de soudure	277 384 846
Autres produits industriels	273 151 571
Métaux et articles communs	269 766 004
PDR automobiles	218 255 461
Bandes	146 794 296
Autres (divers)	91 850 103
Total	12 119 740 181

Répartition des achats de fonctionnement par classe de produits (en million MRU)



RECHERCHE GÉOLOGIQUE ET HYDROGÉOLOGIQUE : VERS UNE DIVERSIFICATION DE L'ACTIVITÉ MINIÈRE

Or et métaux précieux



chimiques d'analyses des échantillons révèlent des indices probants.

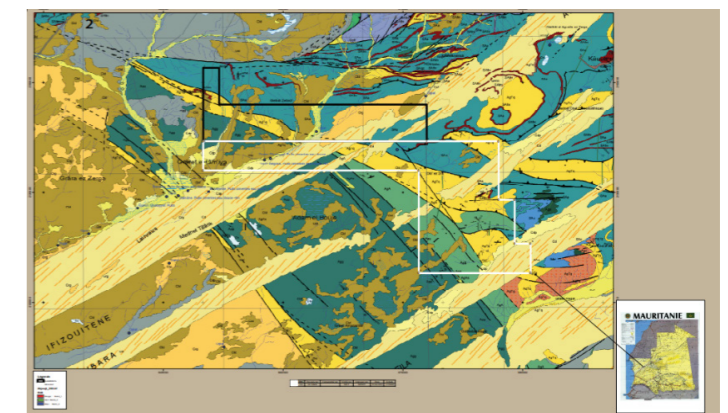
Le bilan global des sondages, dans le cadre des travaux de recherche en 2022, affiche un métrage total de 66 904m, dont 24 729m dans le cadre de la recherche de minerais de fer.

A cet égard, la mise à jour des plans géologiques prévisionnels de la mine de M'haoudatt N°4 (MH4) a permis d'évaluer la ressource du gisement MH4 à 11,6Mt dont 4,3 Mt de minerais riche et 7,3 Mt de mixtes.

Par ailleurs, des travaux de sondage de reconnaissance (minerai de fer) ont été effectués au niveau de la passe de Tazadit (Kédia) dont la cartographie des affleurements minéralisés de la partie Nord a également été réalisée.

La SNIM a renouvelé ses permis de recherche de l'Or, cuivre et métaux associés dans les wilayas de l'Adrar et de l'Inchiri, dans le Nord de la Mauritanie. Elle a, dans la foulée, engagé une large campagne de recherche de l'or, du cuivre et de métaux associés, au sud d'Akjoujt, à environ 200 Km de Nouakchott.

La recherche géologique et hydrogéologique s'est intensifiée avec le lancement de cette campagne dont les résultats



Travaux hydrogéologiques

Les travaux de recherche d'eau ont totalisé 13473m. Quatre (4) forages d'eau douce ont été réalisés à la Passe de Tazadit et à Lekhreiza (Kedia), totalisant 803m, avec un débit total de 90m³/h.

Dans le même chapitre, 11 forages d'eau saumâtre ont été effectués à MH4 (M'haoudat), à Tarf Srey et à El Erguïya, totalisant 1736m, avec un débit total de 370m³/h.

LA VALORISATION DU CAPITAL HUMAIN, CLÉ DE VOUTE DE LA SNIM

Chiffres clés



Gestion des ressources humaines

Le développement des Ressources Humaines constitue le premier axe de notre Programme Stratégique d'Entreprise (PSE).

La stratégie de la SNIM en matière de ressources humaines se focalise sur la mise en place de processus efficaces de recrutement et de gestion du personnel.

Nos leviers de gestion des ressources humaines :

Gestion prévisionnelle des compétences & emplois (ou Strategic Workforce Planning)

- Définition des matrices de compétences par fonction / groupes de fonctions
- Projection des besoins en ressources & définition d'un plan de mitigation

Stratégie de sourcing, de recrutement et d'intégration

- Identification des canaux de « sourcing » & développement de la marque employeur SNIM
- Définition des formats de recrutement & propositions de valeur (rémunération, avantages,...)
- Définition de la politique d'intégration des nouveaux talents (mentorship, formation initiale...)

Système d'évaluation de la performance

- Définition d'un processus d'évaluation des performances sur la base d'objectifs cascades à tous les niveaux
- Définition des schémas de bonus & de formation, en lien avec la performance individuelle et collective

Système de rémunération

- Benchmark des politiques de rémunération locales et retour d'expérience SNIM
- Définition d'une politique de rémunération en phase avec les pratiques du marché (grilles salariales, règles de progression, schéma de bonus/prime en lien avec la performance individuelle et collective)

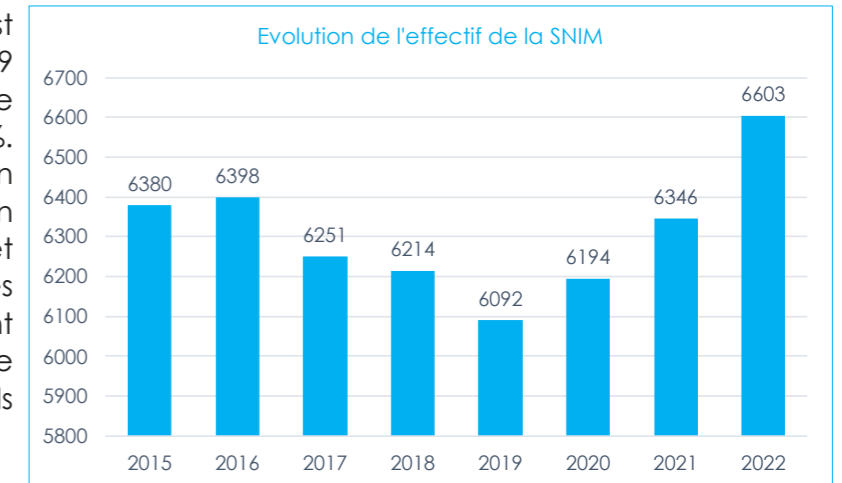
Système de gestion des carrières et des hauts potentiels

- Définition des parcours typiques d'évolution de carrière par métier / filière (manager / expert)
- Définition des règles de promotion entre niveaux, en lien avec les politiques de gestion de la performance
- Définition d'un processus d'identification et d'accompagnement des hauts potentiels

Evolution de l'effectif

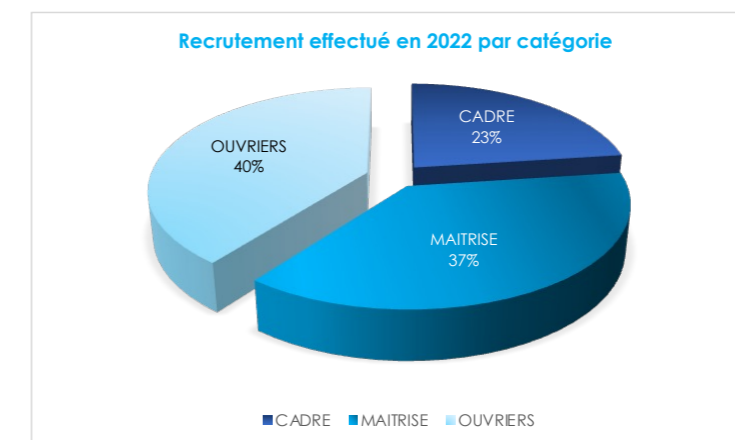
ANNEE	2015	2016	2017	2018	2019	2020	2021	2022
EFFECTIF	6380	6398	6251	6214	6092	6194	6346	6603
RECRUTEMENT	138	196	18	132	61	159	226	323

L'effectif de la SNIM est passé de 6092 en 2019 à 6603 en 2022, soit une augmentation de 8,38%. Cette augmentation s'explique par l'extension des activités de la SNIM et par les choix stratégiques opérés par la société visant la préparation de la relève et l'intégration des profils qualifiés.



Ceci se manifeste par le recrutement effectué en 2022 qui s'élève à 323 personnes dont 74 cadres, soit 23%.

POPULATION	CADRES	MAITRISES	OUVRIERS	TOTAL
NOMBRE	74	121	128	323



Motivation du Personnel

Dans un contexte marqué par la concurrence et l'entrée de nouveaux acteurs dans le secteur minier dans la région, on assiste à une pression importante sur les talents et profils. Ceci nécessite une politique de rémunération en phase avec les pratiques du marché (grilles salariales, règles de progression, schéma de bonus/prime en lien avec la performance individuelle et collective). C'est le gage pour attirer et retenir les meilleurs profils en les intéressant davantage.

Dans cette perspective, l'année 2022 a connu une amélioration importante de la rémunération du personnel qui comprend une augmentation générale des salaires, des augmentations individuelles au mérite et des primes exceptionnelles. Ainsi plus de la moitié de nos collaborateurs (53,3%) ont bénéficié d'un réajustement et/ou d'une promotion.

Formation Professionnelle

Notre nouvelle politique de formation professionnelle, découlant du PSE, consiste à garantir, au personnel, le niveau nécessaire pour capitaliser les savoirs requis par poste, satisfaire efficacement les besoins en formations spécifiques et développer, pour certains métiers critiques, les perfectionnements

nécessaires, notamment pour les métiers d'exploitation et de maintenance.

Cette politique se traduit par l'amélioration des compétences des nouvelles recrues, la mise à niveau du personnel existant, le développement du partenariat avec les fabricants du matériel.

La stratégie de la SNIM dans le domaine de la formation

Le Programme stratégique d'Entreprise (PSE) définit un plan de formation et un système de suivi y afférent. Partant de la nécessité d'accompagner la montée en compétences des ressources humaines de la SNIM, le programme de formation est basé sur deux principaux piliers :

1. Initialisation du plan de formation

- Définition du niveau de compétence requis par métier et par entité
- Cartographie / analyse de maturité des ressources actuelles par entité / fonction
- Collecte des besoins en formation des équipes SNIM
- Définition d'un plan de mise à niveau des compétences des ressources actuelles

- Définition du programme pluriannuel de formation pour l'ensemble de la SNIM
- Estimation financière et arbitrage budgétaire.

2. Système de pilotage de la formation

- Alignement sur les rôles et responsabilités
- Définition des processus de :
 1. Suivi des compétences au sein de la SNIM
 2. Suivi / collecte des besoins en formation
 3. Mise à jour des supports de formation
 4. Veille sur les modules / organismes de formation
 5. Evaluation des formations
 6. Reporting & suivi de la réalisation des formations.

Le bilan de la réalisation des plans de formation de 2022 :

- L'organisation de **429** sessions de formation continues au profit de **2365** agents ;
- La formation initiale au Centre de Formation Professionnelle (CFP) de Zouerate de 57 apprenants (16 BTS et 41 CAP) ;
- La poursuite d'attribution de bourses à l'extérieur au profit des étudiants enfants des travailleurs.

Programme de modernisation sociale

La SNIM a conçu et mis en place un programme de modernisation sociale dont l'objectif est d'assurer une meilleure prise en charge des problématiques sociales importantes, en investissant dans les environnements de travail, le cadre de vie, l'éducation et les prestations médicales.

Santé



Polyclinique de Nouadhibou

La santé a connu plusieurs actions en 2022, dont :

- Recrutement de 19 éléments paramédicaux et deux techniciens biomédicaux pour les cliniques de Nouadhibou et Zouerate ;
- Amélioration de la disponibilité des médicaments (Taux de satisfaction 99%) ;

- Etablissement de conventions avec des cliniques privées à Nouakchott ;
- Opérationnalisation de l'Unité de maintenance biomédicale.

L'unité de maintenance biomédicale vise à garantir la disponibilité des équipements médicaux, en plus de son rôle conseil dans l'acquisition et le choix du nouveau matériel.

Les polycliniques de la SNIM prennent en charge un nombre total de 28 016 personnes (travailleurs et leurs familles). Les activités principales sont décrites dans le tableau suivant :

	2018	2019	2020	2021	2022
Consultations	178289	159654	132361	128108	149384
Journées d'hospitalisation	11069	9962	9776	11482	15419
Actes chirurgicaux	1071	1051	876	865	787
Examens de labo	46196	39668	40433	43657	46465
Examens radio	3020	5547	5306	4636	6029
Actes dentaires	6269	6489	4811	5492	7925
Accouchements	603	611	659	631	538

Les personnes dont l'état de santé nécessite des examens ou soins complémentaires sont orientées, par l'Entreprise, dans des structures sanitaires spécialisées à Nouakchott et/ou à l'étranger.



Scanner de la polyclinique de Zouerate

Autres prestations sociales

En 2022, nous avons entamé la réalisation d'espaces publics d'attraction et de loisirs à Nouadhibou et à Zouerate. Il a également été organisé plusieurs

activités culturelles et sportives, au profit des employés et de leurs familles, dont des colonies de vacances et des journées récréatives et éducatives.

La cité des 600 logements à Zouerate

L'appui à l'accès de chaque salarié à un logement décent prend diverses formes : attribution gratuite de parcelles, prêts sous forme d'avance sur salaire, etc. A cet effet, la cession de 600 logements aux salariés de la SNIM à Zouerate est un nouveau palier dans la stratégie de l'entreprise. Le but est d'améliorer les conditions de vie de ses employés où qu'ils se trouvent.

Pilotée par notre filiale GIM (GENERALE DE L'IMMOBILIER), l'opération de cession de ces logements a été lancée en juin 2022.

Cette opération a connu un très grand succès du fait de l'intérêt manifesté par les salariés et les moyens mobilisés par la SNIM pour sa réussite et son exemplarité. Des centaines de collaborateurs sont ainsi devenus, du jour au lendemain,

propriétaires de logement sans avoir à verser directement un seul Ougiya.

Selon les critères d'éligibilité, le coût de chaque logement équivaut à l'indemnité de logement que le salarié devrait recevoir en libérant son logement de fonction. Autrement dit, l'acquisition du nouveau logement n'aura aucun impact sur ses revenus mensuels.

De par le standing de ses maisons, la cité des 600 logements apporte un cachet particulier à la ville de Zouerate. Pour le bien-être de ses habitants, la cité est dotée des utilities nécessaires : établissements scolaires, centre commercial, système d'assainissement des eaux usées, réseau d'adduction d'eau potable, réseau électrique, etc.



Une partie de la cité des 600 logements à Zouerate

Le régime de retraite complémentaire

La SNIM a mis en place, en janvier 2011, un régime de retraite complémentaire. Ce système vient en complément au régime de retraite gérée par la Caisse Nationale de Sécurité Sociale.

Géré par la SNIM elle-même, ce régime est ouvert à tous les salariés de l'entreprise, de nationalité mauritanienne, sous contrat de travail à durée indéterminée, exerçant en Mauritanie. Il a pour but essentiel de réduire la précarité de la vie des retraités de l'Entreprise dont l'affiliation à la Caisse Nationale d'Assurance Maladie est prise en charge par la Fondation SNIM.

La gestion du régime se fait à travers un compte individuel au nom de l'employé. Ce compte reçoit mensuellement la cotisation due au titre de la part salariale ainsi que celle de l'employeur au profit du salarié.

Le taux de cotisation au régime de retraite complémentaire est constitué du taux de 10% à la charge de la SNIM en plus du taux de 7% à la charge du salarié, prélevé à la source sur ses appointements mensuels.

S'agissant du paiement mensuel de la pension de la retraite, il prend effet dès la cessation de l'adhérent de son activité salariée à la SNIM, sur une période d'une durée de 120 mois.

Dans un souci de transparence, l'adhérent au régime de la retraite complémentaire est annuellement informé de la situation de son compte individuel (solde dudit compte, montant des cotisations de l'exercice précédent).

ENGAGEMENT CONTINU POUR LA BONNE GOUVERNANCE

La place de la gouvernance dans la stratégie de la SNIM

A l'instar de nombreuses compagnies minières de renom, la SNIM dispose d'une feuille de route pour la mise en œuvre de son PSE (Programme Stratégique d'Entreprise) dans laquelle la promotion des pratiques de bonne gouvernance occupe une place prioritaire, en ligne avec sa politique RSE (responsabilité sociétale des entreprises).

La SNIM a ainsi défini un modèle opérationnel garantissant un fonctionnement efficace et optimal pour la réalisation de ses objectifs stratégiques. L'Operating Model visé par

le PSE consacre les meilleures pratiques en matière de bonne gouvernance, à travers la définition des processus opérationnels nécessaires au pilotage de l'activité, ainsi que les processus de prise de décision et de gestion de la performance (cascade des KPI).

La gestion de nos projets est également soumise aux standards de gouvernance, notamment en ce qui concerne le pilotage et la définition des rôles et responsabilités sur tout le cycle de vie du projet.

Rôle des instances d'audit

Un commissaire aux comptes et un auditeur indépendant vérifient annuellement les états financiers de chaque exercice. Organe suprême de gestion de la SNIM, le Conseil d'administration se fait épauler par un comité d'audit dont le mandat consiste à approuver la proposition de désignation des commissaires aux comptes et les programmes annuels de l'audit interne. Ce comité examine également les rapports d'audit et formule les recommandations nécessaires.

L'année 2022 a été marquée par l'amélioration de l'organisation et le

renforcement de la structure chargée de l'audit interne et l'inspection, afin de soutenir l'activité en termes de nombre de missions réalisées et la qualité de l'intervention.

Ainsi, au courant de l'année 2022, la structure de l'audit interne et l'inspection a réalisé 12 missions, touchant certains processus, certaines filiales et quelques thèmes spécifiques.

L'Audit Interne a également assuré le suivi du traitement des recommandations des audits réalisés.

Les missions réalisées au cours des trois dernières années

	2020	2021	2022
Audit des filiales	0	6	4
Audit du processus - SNIM -	5	2	4
Inspections	3	2	2
Audit de suivi	4	1	2
Total des missions	12	11	12

DÉVELOPPEMENT DE PROJETS STRATÉGIQUES

La stratégie d'investissement

La SNIM a mis en place un programme stratégique d'entreprise (PSE) qui cadre sa stratégie de développement à moyen et long terme. Dans le cadre de la vision définie, plusieurs projets sont planifiés en vue de réaliser notre ambition de développement capacitaire en termes d'utilités et de logistique.

L'objectif défini consiste à développer la capacité de production de la SNIM de façon harmonisée incluant le volet eau, énergie, chemin de fer et capacités de stockage et portuaires.

Le PSE définit un programme d'excellence Projets basé sur les axes suivants :

Programme d'excellence Projet

Objectif

Mettre en oeuvre les meilleures pratiques de gestion de projet au sein de la SNIM

Enjeux

Délivrer en coûts, délai et performance les projets de la SNIM (particulièrement les projets d'augmentation de capacités)

Description et approche

1. Formation à l'excellence projet

- Définition des compétences requises et analyses de maturité des ressources actuelles
- Cadrage des modules de formation (sécurité, qualité, gestion des risques, close-out...) et des bénéficiaires
- Définition d'un plan de formation à l'excellence projet (planning, responsabilités, formation, bénéficiaire...)
- Déploiement des formations

2. Définition des stratégies de contractualisation & processus de passation de marché

Selon les types de projets (infrastructure / installation industrielle vs acquisition d'équipement)

- Cadrage des stratégies de contractualisation (montage propre, EPC, EPCM, BOT)
- Définition des lignes directrices pour le découpage / lotissement de projet (sur la base du REX SNIM)
- Cadrage du processus et termes de passation de marchés notamment :
 - Elaboration DAO
 - Evaluation des offres
 - Contractualisation

3. Définition et mise en place des standards de gestion projet

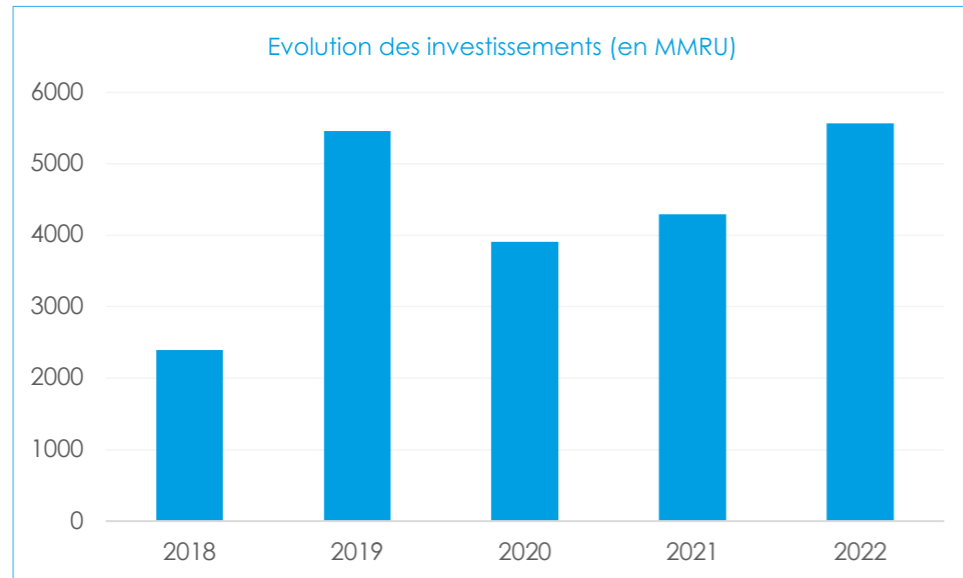
- Standards : Approvisionnement pour démarrage projet / Gestion des risques / Pilotage budgétaire / Evaluation et audit projet / Gestion de la qualité / Spécifications techniques pour les organes et équipements...

4. Mise en place des standards de gouvernance projet

- Constitution des organes de pilotage (liste des membres)
- Rôles et responsabilités sur tout le cycle de vie du projet (de l'étude d'opportunité jusqu'au commissioning)
- Instances de gouvernance

Investissements réalisés en 2022

Les investissements réalisés en 2022 ont atteint 5 570 MMRU enregistrant une hausse de 23% par rapport à l'année 2021 qui a connu un niveau d'investissement totalisant 4291 MMRU.



Ces investissements reflètent les priorités de la SNIM en matière d'énergie, de chemin de fer, de stockage et d'extension de l'activité d'exploitation minière. Ils permettront à la SNIM d'accroître sa production sur le court, moyen et long terme.

Répartition des investissements suivant le domaine d'intervention

Désignations	En MMRU
La mine	878
Chemin de fer	633
GLB-I	239
GLB-II	223
Projet F'Dérick	101
ROUE PELLE (RP7)	260
Pelles Hydrauliques	864
Camions 150 TMT mécanique (+96 Pneus)	1089
Camions 200 T	314
Divers	968
Total	5 570

Stratégie énergétique et investissements

Le PSE réserve une importance particulière à l'investissement dans des projets énergétiques.

En effet, la SNIM a procédé à l'étude de ses besoins énergétiques à long terme (15-30 ans) en alignement avec l'ambition industrielle ainsi que les enjeux de décarbonation.

Deux projets méritent d'être cités à cet égard :

- La Centrale solaire de 12 MW à Zouerate pour un montant total de 10 757 284,20 US\$ dont le lancement a eu lieu en novembre 2022.
- La Centrale thermique de 30 MW à Zouerate pour un montant total de plus de 55 millions d'euros dont l'appel d'offres a été lancé en 2022.



Centrale thermique de Zouerate

Nouvelle Roue pelle de chargement et sa ligne de reprise

L'objectif de ce projet est d'ajouter une nouvelle roue pelle et sa ligne de reprise avec un débit de 6000 tonnes à l'heure.

Ce projet vise à doubler la cadence de chargement au port minéralier, qui passera à 10 000 T/h et à sécuriser les opérations de chargement et leur donner de la souplesse.

Les travaux de montage sont en cours et le délai prévisionnel de fin de montage est le deuxième semestre 2023.



Projet F'derick :

L'objectif du projet est de produire 2 000 000 T par an de minerai de fer riche et mixte à partir de la mine de F'derick. Les travaux préparatoires ont commencé au niveau de la mine (écrêtage, pistes et

plateformes). Les équipements miniers ont été livrés et le marché de l'usine de traitement est en cours de négociation.

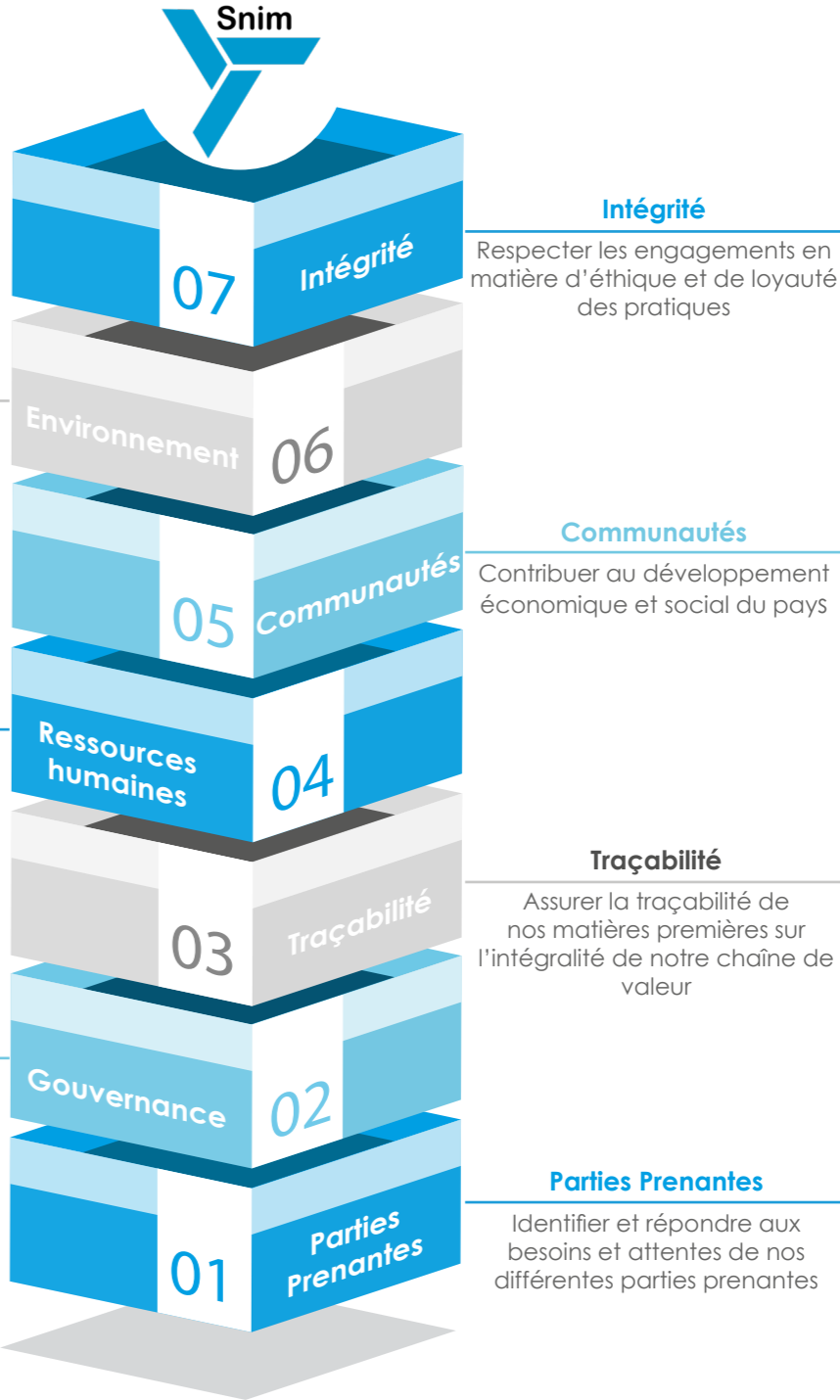
Le délai prévisionnel de fin des travaux est le deuxième semestre 2025.

SNIM, UNE SOCIÉTÉ SOCIALEMENT RESPONSABLE

LES 7 PILIERS DE NOTRE STRATÉGIE RSE



STRATEGIE RSE



Environnement
Agir en faveur de l'environnement en veillant à préserver la biodiversité et à favoriser l'économie circulaire

Ressources humaines
Veiller à la santé, à la sécurité et à l'épanouissement de nos collaborateurs et de leurs proches

Gouvernance
Assurer l'animation de la RSE au sein de l'entreprise

Intégrité
Respecter les engagements en matière d'éthique et de loyauté des pratiques

Communautés
Contribuer au développement économique et social du pays

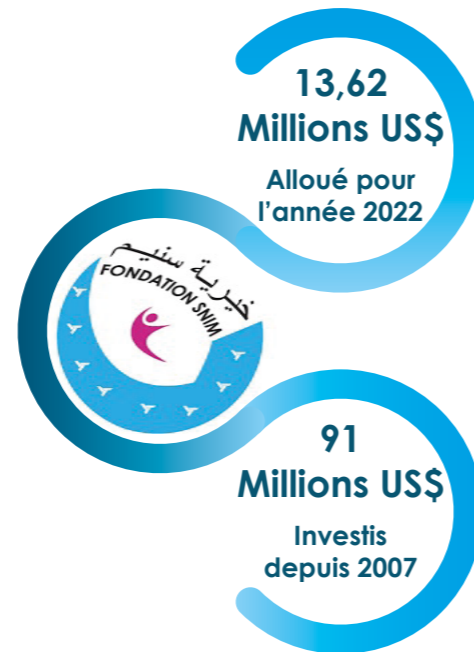
Traçabilité
Assurer la traçabilité de nos matières premières sur l'intégralité de notre chaîne de valeur

Parties Prenantes
Identifier et répondre aux besoins et attentes de nos différentes parties prenantes

Notre contribution au développement social

En créant en 2007 sa Fondation, la SNIM a eu la volonté de structurer son action sociale. Répondant aux grands enjeux sociaux et sociétaux sur son territoire d'intervention, la SNIM se positionne ainsi comme un acteur essentiel de l'amélioration du cadre de vie des communautés locales présentes le long du couloir Zouerate-Nouadhibou et, par extension progressive de son champ d'intervention, sur l'ensemble du territoire mauritanien.

Reconnue d'utilité publique, la Fondation est surnommée bras social de la SNIM.



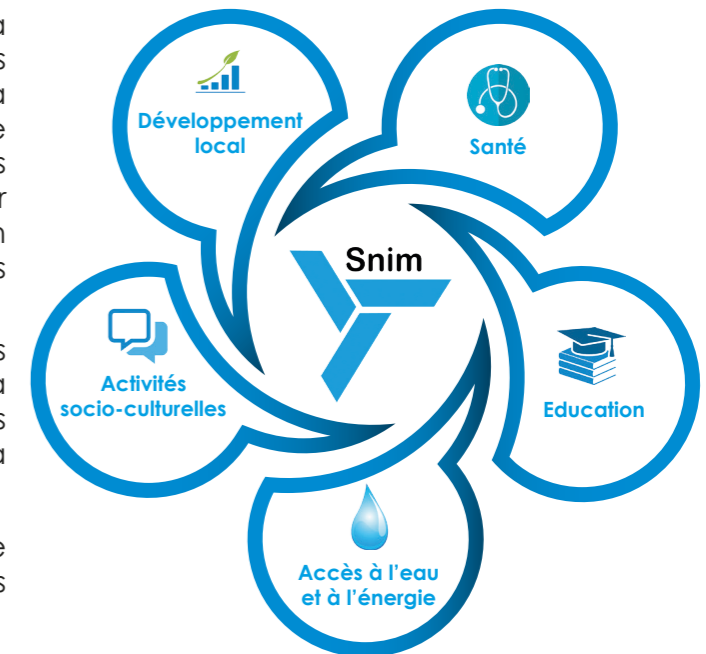
Les programmes de la Fondation SNIM reposent sur cinq engagements :

- 1 L'accès aux services sociaux de base (eau, électricité, santé, éducation...) au profit des populations ciblées en privilégiant au mieux l'utilisation des énergies renouvelables et les procédés respectant la préservation de l'environnement ;
- 2 La promotion d'un développement économique local inclusif, communautaire et de proximité ;
- 3 Le développement et le renforcement de partenariats constructifs avec les acteurs locaux pour la bonne mise en œuvre, à leur profit, de projets bénéfiques et structurants ;
- 4 La mise en œuvre d'actions ciblées à travers les acteurs locaux que sont les institutions étatiques, les collectivités locales, les associations religieuses, culturelles, sportives, et autres entités non étatiques pour l'épanouissement économique et social des populations ;
- 5 La poursuite, le renforcement et la diversification des actions de soutien en faveur des retraités SNIM

Fondation SNIM : les principaux événements en 2022

2022 marque un tournant important dans les programmes de la Fondation. Tous les changements introduits cette année visent à atteindre l'efficacité et la pertinence souhaitées dans les activités de terrain et à avoir un meilleur impact en termes d'amélioration des conditions de vie des groupes cibles :

- ✓ Renforcement des ressources humaines à travers la mise à disposition de compétences additionnelles provenant de la SNIM ;
- ✓ Mise en place d'une nouvelle version de son manuel des procédures de gestion ;
- ✓ Migration vers un nouveau système intégré d'informations (SAP B1) ;
- ✓ Réalisation d'une étude de Benchmark pour mettre en avant les améliorations nécessaires inspirées des expériences réussies de Fondations similaires à travers le monde. Les recommandations de cette étude ont déjà fait l'objet d'un plan d'actions.
- ✓ Démarrage, en décembre 2022, du chantier de construction de son nouveau siège social en plein centre-ville. Le nouveau bâtiment ergonomique et fonctionnel va



répondre aux besoins de ses services opérationnels en espace de travail d'une part et d'autre part permettre de mieux se rapprocher des parties prenantes (administrations, populations ...) ;

- ✓ Décision de la prise en charge de la gestion, de la maintenance et du gardiennage de l'ensemble des forages réalisés au profit des populations en 2022.

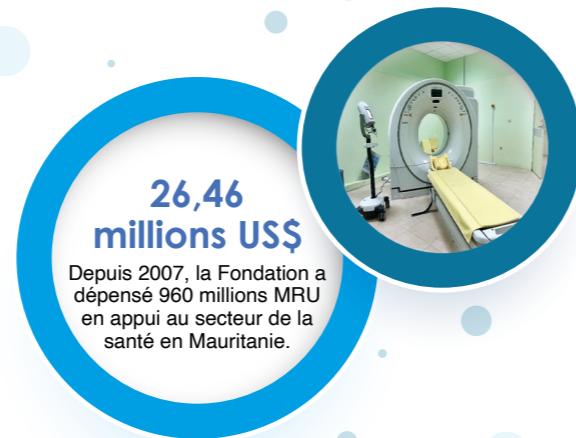
Les activités programmées en 2022 ont été engagées à 74% au 31/12/2022 pour un montant total de 493, 97 millions MRU (13,62 Millions US\$).

Appui au secteur de la santé

En 2022, les dépenses liées au secteur de la santé, 36,9 millions MRU (environ 1 million US\$), ont représenté 7% du budget de la Fondation SNIM.

L'année a particulièrement été marquée par la réhabilitation et la dotation en équipements du Centre Hospitalier des spécialités de Nouadhibou, l'extension et la réhabilitation du centre de santé de Boulenouar, l'extension et la réhabilitation du centre de santé de Zouerate, sans oublier la dotation en fournitures et en ambulances.

Par ailleurs, la Fondation prend en charge chaque année les cotisations CNAM (Caisse Nationale d'Assurance Maladie) et les aides sanitaires au profit des retraités SNIM, les dotations en carburant des ambulances de l'ensemble



des localités du couloir du chemin de fer, ainsi que les primes et subventions pour la fixation et la motivation du personnel médical opérant dans les établissements sanitaires du couloir.

Appui au secteur de l'éducation



populations riveraines de ses activités.

L'année 2022 a été marquée par :

- ✓ La construction de 2 écoles complètes de 12 salles de classes à Zouerate et d'une autre à la ville de Choum.
- ✓ La réhabilitation et l'extension de 10 établissements scolaires à Nouadhibou ;
- ✓ L'attribution d'une aide scolaire à toutes les familles des travailleurs de la SNIM ayant des enfants scolarisés (5,6 millions de MRU) ;
- ✓ Attribution d'uniformes scolaires aux établissements du couloir.

Le montant investi dans le secteur de l'éducation, 78 millions MRU (2,15 millions US\$), exprime l'intérêt que la SNIM accorde à l'instruction des enfants des

Aide à l'accès à l'eau et à l'énergie



Cette année, la Fondation a mobilisé 152,8 millions MRU pour aider les habitants du couloir à accéder à l'eau et à l'énergie, à travers diverses actions:

- ✓ La mise en service des 10 forages d'eau avec un débit de 8 tonnes à l'heure, avec une enveloppe de 53 millions MRU.

✓ L'extension de l'usine de dessalement de l'eau saumâtre à Zouerate pour le complément du budget pour les réseaux et équipements des forages (47,2 millions MRU).

✓ La construction d'une réserve d'eau

✓ 'une capacité de 50 tonnes sur le site du sondage pour irriguer les maraichers à Birmoghrein.

✓ La construction d'un château d'eau de 14 m de hauteur et d'une capacité de 30 m³ à Birmoghrein sur le site d'osmose inverse

✓ Electrification du quartier des 600 logements à **Zouerate**.

Appui au développement local

En 2022, une enveloppe de 161,3 millions MRU a été débloquée pour l'appui au développement local dans le couloir du chemin de fer :

- ✓ Développement des infrastructures de la ville de Zouerate.
- ✓ Appui annuel aux coopératives des retraités SNIM à Nouadhibou et à Zouerate et à d'autres coopératives dans les communes de Nouadhibou et Choum.
- ✓ Dotation en équipements du centre de formation communal de F'Dérick.



Subventions sociales et appui aux institutions religieuses, étatiques et aux associations culturelles

La Fondation a déboursé 64,6 millions MRU, en 2022, pour financer ses interventions dans ces domaines :

- ✓ L'appui aux retraités SNIM représente 12 millions MRU soit 50% du montant alloué aux subventions sociales.
- ✓ Les aides et subventions de fonctionnement des deux conseils régionaux des willayas de Dakhlet Nouadhibou et de Tiris Zemour et des différentes communes du couloir.
- ✓ L'opération Iftar ramadan pour un montant de 4,9 millions MRU.
- ✓ La réfection de 6 mosquées à Zouerate et 6 mosquées de Nouadhibou.
- ✓ Dans le cadre de l'appui annuel aux deux Associations Sportives et Culturelles de Nouadhibou et de Zouerate, il a été réalisé la fourniture et l'installation de la pelouse synthétique du stade de Cansado et la réhabilitation de ses bâtiments.
- ✓ La réalisation d'un centre au profit des enfants autistes de la commune de Zouerate pour les besoins de leur formation et intégration dans la vie active.

14,5 millions US\$

Depuis 2007, 525 millions MRU ont été mobilisés pour le soutien aux retraités, l'appui aux institutions religieuses et étatiques ainsi qu'aux associations culturelles.



Agir en faveur de l'environnement, en veillant à préserver la biodiversité et à favoriser l'économie circulaire

Certifiée ISO14001 depuis 2011, la SNIM poursuit l'amélioration continue de ses performances environnementales, en veillant à préserver la biodiversité et en favorisant l'économie circulaire.

Nos objectifs

- Améliorer continuellement les performances environnementales de notre système de management environnemental tout en maintenant notre certification ISO 14001 ;
- Préserver l'environnement et la biodiversité ;
- Maîtriser nos émissions de gaz à effet de serre en veillant à augmenter la part des énergies renouvelables dans notre mix énergétique ;
- Diminuer la production de déchets tout en privilégiant le recyclage, le réemploi ou la valorisation matière ;
- Réduire notre consommation d'eau et d'énergie.

Nos programmes

Dans ce cadre, la SNIM a engagé depuis 2009 les programmes environnementaux prioritaires ci-dessous pour traiter ses aspects environnementaux significatifs :

1. Un programme environnemental d'atténuation des émissions atmosphériques ;
2. Un programme pour la gestion des effluents usés ;
3. Un programme pour la gestion des déchets industriels ;
4. Un programme pour la rationalisation des ressources (eau et énergie).

Un programme pour la rationalisation des ressources

Un programme environnemental d'atténuation des émissions atmosphériques



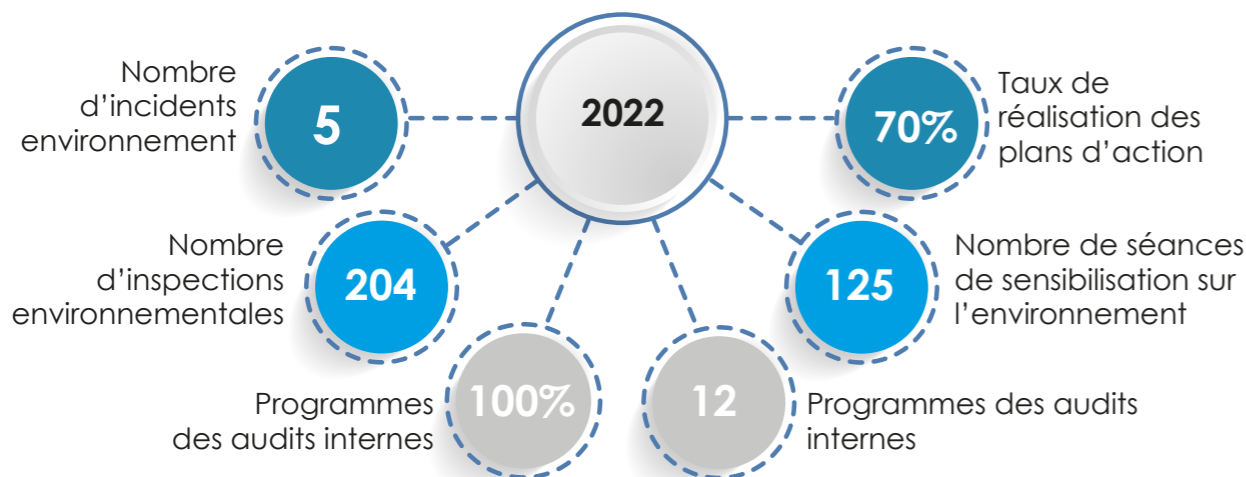
Un programme pour la gestion des déchets industriels

Un programme pour la gestion des effluents usés

➤ **Amélioration continue des performances environnementales de notre système de management environnemental et maintien de notre certification ISO 14001**

Le plan d'action de notre Système de Management Environnemental se poursuit vigoureusement pour rendre notre système performant, adapté et efficace. C'est ainsi que l'année 2022, a été principalement marqué par :

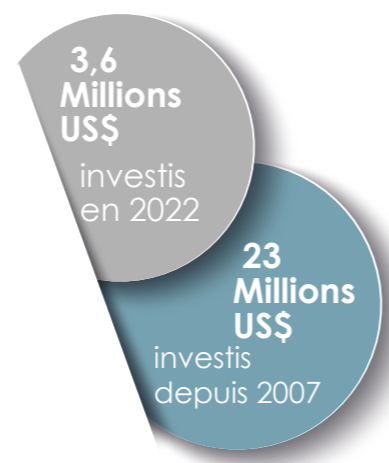
- La réalisation avec succès des audits de suivi des deux systèmes SMQ et SME et le maintien de nos certifications ;
- La formation par un consultant externe des auditeurs environnement internes, conformément aux lignes directrices 19011 V 2018 : (Techniques d'audit)
- La sensibilisation de 1500 collaborateurs sur la maîtrise de nos aspects environnementaux.
- La réalisation du programme des audits internes sur tous les processus de l'entreprise.
- La réalisation des programmes des inspections des processus opérationnels.
- La réalisation de deux études d'impacts environnementaux (EIES) pour nos deux nouveaux projets de construction d'une centrale thermique de 30MWH et d'une centrale solaire de 12MWH.
- La préparation et le lancement d'un DAO (dossier d'appel d'offres) pour la construction d'une Station de traitement des eaux usées pour la cité SNIM à Cansado (Nouadhibou).



➤ **Gestion des émissions de poussières**

L'analyse environnementale des activités de la SNIM classe les émissions de poussières à Nouadhibou et à Zouerate comme l'aspect environnemental le plus significatif. Le programme environnemental 01 (PE01) a ainsi été mis en place pour atténuer l'impact de la poussière.

L'objectif est d'atteindre à l'horizon 2028 une concentration de poussière, aux limites de propriété du site, inférieure à 70 µg/m3 (2ème cible intermédiaire des normes SFI).



Les composantes du PE01 :

- Mise en place d'un système d'arrosage au port de Nouadhibou.
- Installation de dépoussiéreurs à manches au niveau du culbuteur et du chargement bateaux à Nouadhibou.
- Installation de dépoussiéreurs électriques et à filtres à manches et un système d'arrosage pour les deux usines Guelbs.

L'année 2022 a été marquée par :

- La réalisation des plans d'action d'étanchéité pour les deux usines à hauteur de 63% ;
- L'achèvement du montage du projet dépoussiérage SMAB à l'usine I ;
- La mise en service de 36/45 dépoussiéreurs en service à l'usine II contre 25 en 2021.
- Le lancement des appels d'offres pour des systèmes d'arrosage aux deux usines.
- Le lancement des commandes pour l'acquisition de nouveaux appareils de mesures de poussière.

La moyenne de concentration des poussières aux limites de propriété des installations aux Guelbs est de 123µg/m3 quand elle est de 80µg/m3 dans le milieu naturel.

A la limite de propriété des installations à Nouadhibou, elle a été de 74µg/m3 contre 37µg/m3 dans le milieu naturel.

➤ **Energie**

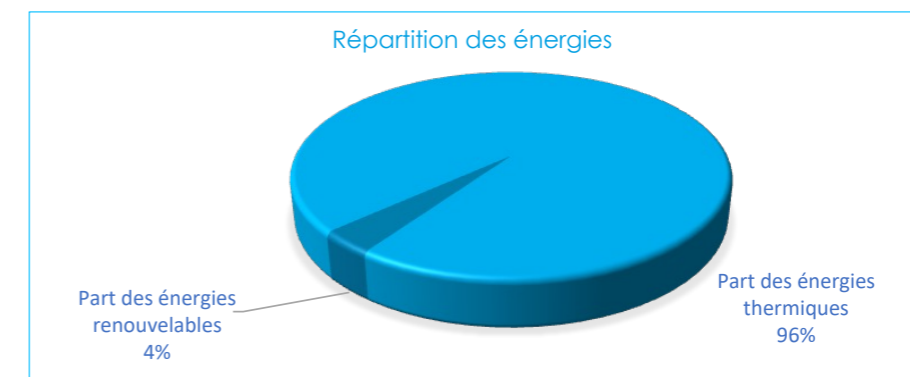
Avec un parc éolien d'une capacité de 4.4 MW à Nouadhibou et un parc solaire de 3 MW à Zouerate, l'intégration des énergies renouvelables dans le mix énergétique de la SNIM est une orientation stratégique assumée.

A Zouerate, avec une production de 5 257 Mwh, l'énergie solaire représente aujourd'hui 1,8% de l'énergie produite.

En 2022, leur part a atteint 3.6%, soit 11 750 Mwh d'énergie renouvelable pour 328 894 Mwh d'énergie produite.

A Zouerate, le solaire alimente prioritairement la ville pour les besoins sociaux où la M2E (Mauritanienne d'Eau et d'Electricité, filiale de la SNIM) revend 53 664 Mwh pour la consommation sociale à 3MRU le Kwh.

Pour une production de 6 493 Mwh, les énergies issues des éoliennes représentent aujourd'hui 18% du mix énergétique de Nouadhibou.



☛ Réduction de nos émissions des gaz à effet de serre (GES)



Conscients des effets du changement climatique, nous sommes convaincus que le développement de la SNIM passe par l'amorce d'une transition énergétique.

En alignement avec l'objectif national qui est de réduire de 11% d'ici 2030, nous sommes ainsi déterminés à saisir cette opportunité pour réduire nos émissions de gaz à effet de serre, en réévaluant nos objectifs de réduction des GES pour le SCOPE1 et SCOPE2 en fonction du gisement d'économie d'énergie de la SNIM et le renforcement du mix énergétique.

La production d'énergie, les engins miniers et le chemin de fer sont responsables de 92% de nos émissions de gaz à effet de serre. Chacun de ces trois points fait l'objet d'un traitement spécifique et dispose d'un plan d'action dédié.



Notre stratégie de réduction de notre bilan carbone repose sur trois leviers :

- ☛ Une meilleure efficacité énergétique.
- ☛ L'augmentation de la part des énergies renouvelables dans notre mix énergétique : projet de la centrale photovoltaïque 12MWc, débridage de la centrale éolienne 4.4MW, etc.
- ☛ Prise en compte du SCOPE3 dans le bilan GES en 2024 et fixation des objectifs cibles.

Notons qu'en 2022, la SNIM et ArcelorMittal ont signé un mémorandum d'entente non contraignant, pour évaluer l'opportunité de développer conjointement deux usines de pellettes et de DRI en Mauritanie, alimentées par les minerais produits par la SNIM.

Cet accord permet de lancer une étude de pré faisabilité, qui s'achèvera au bout de six mois, afin donner une meilleure idée de la viabilité du projet potentiel, qui tirerait parti du potentiel de la Mauritanie en matière de production d'énergie renouvelable et de production d'hydrogène vert.

Le métal produit à partir d'hydrogène vert représentera un pas important dans la transition de l'industrie sidérurgique vers le « zéro carbone » et contribuera au développement économique de la Région.

Le tableau suivant illustre l'évolution des émissions des centrales électriques, engins miniers et locomotives rapportées aux ventes de la SNIM (en KgCO₂ émis /T minerais vendu).

KgCO ₂ / T minerais	2020	2021	2022
Centrales électriques	21,3	20,4	19,0
Locomotives	6,4	6,5	6,4
Engins miniers	10,2	10,6	11,4

8125 TCO₂eq évitées
Représentant 3,6% de l'énergie produite en 2022, les énergies renouvelables ont permis d'éviter l'émission de 10024 TCO₂eq

Répartition des émissions	2022
Scope 1	99%
Scope 2	1%

☛ Bilan Carbone

Le bilan des émissions des gaz à effet de serre de l'année 2022 montre que la quantité des émissions liées aux différentes activités de la SNIM s'élève à 532 748 TCO₂ équivalent/an, soit une hausse de 10,6% par rapport à l'année de référence.

La production d'énergie, les engins miniers et le chemin de fer sont responsables de 92% de nos émissions de gaz à effet de serre. La consommation sociale d'électricité est responsable de 16,6% des émissions totales de la SNIM.

☛ Gestion des déchets

Le programme de gestion des déchets provenant des activités de la SNIM s'est considérablement amélioré grâce au suivi du tri à la source, de la mise en décharge et de la valorisation de ces résidus.

Les filières de recyclage actuellement disponibles, permettent de traiter notamment les batteries, les filtres, la ferraille et les huiles usées. Le reste étant stocké dans des déchetteries compartimentées.

L'année 2022 a été marquée par :

- La signature de contrats de traitement de principaux déchets produits par la SNIM ;
- La signature d'un contrat pilote d'évacuation et de transfert des déchets vers nos décharges provisoires sur nos sites.

Collecte

Un tri des déchets à la source est réalisé grâce au déploiement de bennes de déchets identifiés suivant un code de couleurs.

Mise en décharge

Les déchets sont convoyés dans des décharges compartimentées où les déchets dangereux sont stockés dans des bassins protégés de géomembranes.

Valorisation

Suivant les filières de recyclage disponibles dans l'environnement mauritanien, les déchets sont recyclés.

Les filières de recyclage actuellement disponibles, permettent de traiter notamment les batteries, les filtres, la ferraille et les huiles usées.

La biodiversité de la zone de Tiris Zemmour

463 744 m³

Soit la quantité d'eau distribuée aux maraichers et abreuvoirs en 2022 dans la région du Tiris Zemmour avec **21** forages en service pour les besoins du cheptel le long du couloir (Zouerate-Nouadhibou)

AU SERVICE DE LA BIODIVERSITÉ



La faune et la flore dans la région de Tiris Zemmour



La zone de Zouerate est largement dominée par les animaux domestiques, principalement les dromadaires et les chèvres, mais aussi les moutons, les ânes, les petits mammifères et les reptiles, comme le fennec, le chacal doré (*Canis aureus*), les scorpions, la vipère à cornes (*Cerastes cerastes*), le lièvre (*Lepus*

capensis) et le Varan du désert (*Varanus griseus*) communément appelé «Dabb Tiris».

Pour les flores, la zone est occupée par trois principaux types physiologiques : *Maerua crassifolia*, *Acacia radiana* et *Aristida pungens*.

4 449 tonnes valorisées

Huiles récupérées et recyclées par des prestataires agréés en 2022

44

Sondes radioactives récupérées et stockées conformément à la réglementation par L'ARSM (agence nationale de radio protection de sûreté et de sécurité nucléaire) en 2022



2 464

Batteries usées, Le nombre batteries récupérées et recyclées par des prestataires agréés en 2022

100%

DASRI TRAITÉ Déchets de soins à risque infectieux de nos polycliniques

9 296 voyages

Des déchets des cités SNIM à Zouerate et Nouadhibou évacués par la SNIM vers les décharges publiques

Gestion de l'eau

372 820 m³

Soit la quantité d'eau distribuée le long de la voie ferrée durant l'année 2022.

100%

des rejets des laboratoires sont neutralisés

285 670 m³

d'eaux traitées à la STEP de Zouerate en 2022

La situation géographique et les conditions géologiques et climatiques à Zouerate font que l'eau y est une ressource encore plus précieuse qu'ailleurs. En plus de ses besoins industriels, la SNIM assume la responsabilité de satisfaire les besoins en eau des populations de Zouerate et F'derick. Elle ravitaille également les maraichers et les éleveurs des localités

situées le long du couloir Zouerate-Nouadhibou. Toute la production d'eau provient de nappes phréatiques fossiles.

Depuis 2016, la majorité de l'eau produite par la SNIM est destinée à une consommation dite sociale, ainsi 36,5% des 3,8 millions de m³ consommés en 2022 étaient destinés aux besoins des populations.



ANNEXE 1
RAPPORT FINANCIER

SOCIETE NATIONALE INDUSTRIELLE ET MINIERE

COMPTES SOCIAUX

EXERCICE CLOS LE 31 DECEMBRE 2022





Snim

SNIM
Etat de la situation Financière
Exercice clos le 31 décembre 2022

ACTIF

En MMRU	31/12/2022	31/12/2021
Actifs non – courants		
Immobilisations corporelles	61 645	61 518
Immobilisations incorporelles	190	206
Actifs financiers non courants	1 686	1 555
Participations dans les entreprises associées	5 535	4 691
Total actifs non courants	69 057	67 969
Actifs courants		
Stocks et en-cours	10 541	7 803
Clients et comptes rattachés	9 154	6 645
Autres créances	2 031	3 663
Actifs financiers courants	88	11
Trésorerie et équivalents de trésorerie	43 384	51 008
Total des actifs courants	65 197	69 130
TOTAL ACTIF	134 254	137 099

CAPITAUX PROPRES & PASSIF

En MMRU	31/12/2022	31/12/2021
Capital et réserves		
Capital émis	18 270	18 270
Primes d'émission	646	646
Prime d'apport	1 228	1 228
Réserves	1 827	1 827
Autres éléments du résultat global	5 800	6 398
Résultats accumulés non distribués	87 126	89 393
Total Capitaux Propres	114 898	117 762
Passifs non courants		
Dettes financières (part à plus d'1 an)	1 362	2 516
Obligations au titre des retraites	5 013	3 416
Provisions	807	738
Total Passifs non Courants	7 182	6 671
Passifs Courants		
Dettes financières (part à moins d'1 an)	943	935
Fournisseurs et comptes rattachés	4 656	6 285
Impôts courants	1 917	2 403
Autres dettes	4 646	3 004
Contrats à terme	13	38
Total Passifs Courants	12 175	12 665
TOTAL PASSIF	134 254	137 099

SNIM

Etat du Résultat Net et Autres éléments du résultat global
Exercice de 12 mois clos le 31 Décembre 2022

En MMRU	31/12/2022	31/12/2021
Ventes de minerai de fer	46 371	59 277
Produits des activités annexes	611	754
Produits des activités ordinaires	46 982	60 031
Variation des stocks de produits finis et des travaux en-cours	722	550
Production immobilisée	403	331
Marchandises et matières consommées	(14 172)	(10 732)
Marge brute	33 935	50 180
Autres produits opérationnels	300	1 103
Frais de personnel	(6 192)	(5 152)
Dotations aux amortissements et provisions	(6 616)	(6 867)
Impôts et taxes	(47)	(42)
Autres charges opérationnelles	(2 420)	(2 073)
Résultat opérationnel	18 960	37 149
Produits financiers	925	1 297
Charges financières	(110)	(1 418)
Résultat avant impôts	19 775	37 027
Taxe unique sur le chiffre d'affaires	(4 238)	(5 400)
Résultat net de l'exercice	15 537	31 627
Résultat par action en ouguiya	850	1 731

Etat du résultat global

En MMRU	31/12/2022	31/12/2021
Résultat net de l'exercice	15 537	31 627
Autres éléments du résultat global	(598)	(207)
Résultat global	14 939	31 419

SNIM

Etat des flux de Trésorerie
Exercice de 12 mois clos le 31 décembre 2022

En MMRU	31/12/2022	31/12/2021
Flux de trésorerie liés à des activités opérationnelles		
Bénéfice net avant impôt	19 775	37 027
Dotations aux amortissements et provisions	7 469	5 933
Reprises sur amortissements et provisions	(671)	(398)
+/-Values sur acquisitions / cessions d'immobilisations	146	0
Gains / Pertes de changes	(659)	(372)
Produits des placements	(895)	(219)
Charges financières	93	329
Variation du Besoin en Fonds de Roulement	(2 850)	6 017
Flux de trésorerie brut liés aux activités opérationnelles	22 408	48 317
Intérêts payés	(98)	(383)
Impôt payé sur la taxe unique	(4 937)	(5 873)
Flux de trésorerie net liés aux activités opérationnelles	17 373	42 061
Flux de trésorerie liés à des activités d'investissement		
Acquisitions d'immobilisations	(6 839)	(5 678)
Remboursement prêts	0	0
Cessions d'immobilisations	0	0
Intérêts encaissés	791	154
Dividendes reçus	104	66
Flux de trésorerie liés aux activités d'investissement	(5 944)	(5 459)
Flux de trésorerie liés à des activités de financement		
Emissions d'emprunts	0	0
Cotisations retraites complémentaires	287	197
Remboursements d'emprunts	(1 375)	(7 232)
Remboursement retraites complémentaires	(168)	(68)
Dividendes versés	(17 797)	(7 626)
Flux liés aux opérations de financement	(19 053)	(14 729)
Trésorerie et équivalents de trésorerie au début de l'exercice	51 008	29 135
Variation nette de la trésorerie et équivalents de trésorerie	(7 624)	21 873
Trésorerie et équivalents de trésorerie à la fin de l'exercice	43 384	51 008

SNIM
Tableau de variation des capitaux propres
Exercice clos le 31 décembre 2022

En MMRU	Capital émis	Primes d'émission	Prime d'apport	Réserves	Autres éléments du résultat global	Résultats accumulés	Total
Capitaux propres au 01.01.2021	18 270	646	1 228	1 635	6 605	65 587	93 972
Réévaluation des instruments financiers	-	-	-	-	(54)	-	(54)
Réévaluation au titre des régimes de retraite	-	-	-	-	(153)	-	(153)
Dotation des réserves	-	-	-	192	-	(192)	-
Résultat net de l'exercice	-	-	-	-	-	31 627	31 627
Dividendes	-	-	-	-	-	(7 629)	(7 629)
Capitaux propres au 01.01.2022	18 270	646	1 228	1 827	6 398	89 393	117 763
Réévaluation des instruments financiers	-	-	-	-	80	-	80
Réévaluation au titre des régimes de retraite	-	-	-	-	(1 392)*	-	(1 392)
Ecart de change sur conversion dans la monnaie de présentation	-	-	-	-	715**	-	715
Résultat net de l'exercice	-	-	-	-	-	15 537	15 537
Dividendes	-	-	-	-	-	(17 804)	(17 804)
Capitaux propres au 31.12.2022	18 270	646	1 228	1 827	5 800	87 126	114 898

*1 392 MMRU d'augmentation de l'indemnité de la retraite lié aux changements d'hypothèses actuarielles comptabilisés en autres éléments de résultat global.

**715 MMRU d'écart de change sur la conversion dans la monnaie de présentation résultant d'un gain de change de 3 497 MMRU et une perte de change de 2 782 MMRU, comptabilisés en autres éléments de résultat global.

ANNEXES AUX COMPTES SOCIAUX

31/12/2022



1- COMPLEMENTS D'INFORMATIONS RELATIFS A L'ETAT DE SITUATION FINANCIERE

1.1 Immobilisations corporelles

Immobilisations évaluées à la juste valeur En MMRU	31/12/2021	Acquisitions	Transfert	Cessions	31/12/2022
Valeur Brute	51 006	537	0	(143)	51 400
Amortissements	23 666	2 141	0	(53)	25 753
VALEUR NETTE	27 340	(1 604)	(0)	(90)	25 647
Immobilisations évaluées au coût	31/12/2021	Acquisitions	Transfert	Cessions	31/12/2022
Valeur Brute	60 226	2 866	0	(809)	62 284
Actif de droit d'utilisation	3 723	-	-	-	3 723
Amortissements	34 635	3 306	0	(275)	37 666
VALEUR NETTE	29 315	(440)	0	(534)	28 341
TOTAL VALEURS BRUTES	114 955	3 403	(0)	(952)	117 406
TOTAL AMORTISSEMENTS	58 301	5 447	0	(328)	63 419
IMMOBILISATIONS EN COURS	4 860	5 570	(2 773)	-	7 657
VALEUR NETTE DES IMMOBILISATIONS*	61 515	3 526	(2 773)	(624)	61 644

* N'incluant pas la valeur nette des Actifs de prospection qui s'élèvent à une faible valeur de 1 MMRU au 31 décembre 2022 et 2 MMRU au 31 décembre 2021.

Les acquisitions de l'année 2022 s'élèvent à 5 570 MMRU dont 403 MMRU de production immobilisée.

Coût d'emprunt incorporé :

Le montant des coûts d'emprunt incorporés dans le coût d'actifs se présente comme suit :

En MMRU	31/12/2021	Coûts incorporés sur la période	31/12/2022
Guelb2	2 024	-	2 024
Port minéralier	406	-	406
Dragage Port	139	61	200
Total	2 569	61	2 630

Location financement :

La valeur comptable brute des Contrats de location compris dans les immobilisations finales se présente comme suit :

En MMRU	31/12/2021	Acquisitions	Cessions	31/12/2022
Renouvellement. Equipement. Port (part BID)	7 69	-	-	7 69
Divers Matériels Guelbs II (part BID)	2 324	-	-	2 324
Matériels de voie (Part BID)	6 31	-	-	6 31
Valeurs brutes	3 723	-	-	3 723

Obligation en matière de location financement :

Paiements minimaux de location en milliers USD	31/12/2022	31/12/2021
Échéance 1 an	2 741	2 938
De la 2 à la 5e incluse	2 655	8 239
Plus de 5 ans	-	-
Moins : Charges financières futurs	(217)	(471)
Dettes de location financement	5 179	10 706

VALEUR BRUTE En MMRU	31/12/2021	Acquisitions	Transfert	Sorties	31/12/2022
Installations complexes spécialisées	41 941	389	-	(14)	42 316
Matériel ferroviaire et de voie	9 065	148	-	(129)	9 083
TOTAL	51 006	537	-	(143)	51 400

AMORTISSEMENTS	31/12/2021	Dotations	Transfert	Reprises	31/12/2022
Installations complexes spécialisées	18 973	1 941	-	(14)	20 900
Matériel ferroviaire et de voie	4 693	200	-	(40)	4 853
TOTAL	23 666	2 141	-	(53)	25 753

VALEUR NETTE COMPTABLE	31/12/2021	Augmentation	Transfert	Diminution	31/12/2022
Installations complexes spécialisées	22 968	(1 552)	-	-	21 417
Matériel ferroviaire et de voie	4 372	(52)	-	(90)	4 230
TOTAL	27 340	(1 604)	-	(90)	25 647

Immobilisations évaluées au coût d'entrée

VALEUR BRUTE En MMRU	31/12/2021	Acquisitions	Transfert	Sorties	31/12/2022
Terrains	470	-	-	-	470
Aménagement terrains	19	-	-	-	19
Bâtiments	27 979	1 007	-	(548)	28 438
Matériel d'exploitation	32 538	1 393	-	(256)	33 676
Matériel transport	2 001	460	-	1	2 462
Matériel Informatique & bureaux	587	4	-	(0)	591
Mobilier bureaux & autres	356	1	-	(6)	351
TOTAL	63 949	2 866	-	(809)	66 007

AMORTISSEMENTS	31/12/2021	Dotations	Transfert	Reprises	31/12/2022
Terrains	-	-	-	-	-
Aménagement terrains	17	-	-	-	17
Bâtiments	10 882	1 269	-	(14)	12 137
Matériel d'exploitation	21 367	1 715	-	(255)	22 828
Matériel transport	1 567	260	-	-	1 827
Matériel Informatique & bureaux	560	10	-	(0)	569
Mobilier bureaux & autres	242	52	-	(6)	288
TOTAL	34 635	3 306	-	(275)	37 666

VALEUR NETTE COMPTABLE	31/12/2021	Augmentation	Transfert	Diminution	31/12/2022
Terrains	470	-	-	-	470
Aménagement terrains	2	(0)	-	-	2
Bâtiments	17 096	(262)	-	(534)	16 295
Matériel d'exploitation	11 171	(322)	-	(1)	10 848
Matériel transport	434	200	-	1	635
Matériel Informatique & bureaux	27	(6)	-	(0)	22
Mobilier bureaux & autres	113	(50)	-	(0)	63
TOTAL	29 314	(440)	-	(533)	28 341

Le tableau suivant donne les valeurs brutes des immobilisations corporelles entièrement amorties et qui sont encore en usage au 31 décembre 2022 :

Désignation	Valeur brute	
En MMRU	2 021	2 022
Bâtiments	1 506	2 942
Matériel Ferroviaire et voie	1 021	2 547
Installations complexes et spécialisées	8 174	8 882
Matériel d'exploitation	14 334	12 642
Matériel transport	1 381	1 442
Autres immobilisations corporelles	673	673
TOTAL	27 089	29 128

1.2 Immobilisations incorporelles

Variation des immobilisations brutes	31/12/2021	Acquisitions	Cessions	31/12/2022
Valeurs des immobilisations incorporelles	808	-	-	808
TOTAL	808	-	-	808
Variation des amortissements	31/12/2021	Dotations	Reprises	31/12/2022
Valeurs des amortissements des immobilisations incorporelles	602	16	-	619
TOTAL	602	16	-	619
Valeur nette des immobilisations incorporelles	206	(16)	-	190

Ces immobilisations incorporelles correspondent à des logiciels et brevets acquis.

1.3. Actifs financiers non courants & Participations dans les entreprises associées

En MMRU	31/12/2022	31/12/2021
Prêts et avances	1 825	1 679
Dépôts et cautionnements	(1)	13
Provision pour dépréciation des autres actifs	(138)	(138)
Actifs financiers non courants	1 686	1 555
Participations dans les entreprises associées	5 535	4 691
TOTAL	7 222	6 246

Participations dans les entreprises associées

En MMRU	31/12/2021	Augmentations	Transfert	Cessions	31/12/2022
Participations	7 001	496	-	-	7 497
Prêts filiales	2 392	230	-	-	2 622
Valeur Brute	9 393	726	-	-	10 119
Dépréciations de titres de participations	(3 542)	(100)	219	-	(3 424)
Dépréciations des prêts filiales	(1 160)	0	-	-	(1 160)
Provision pour dépréciation	(4 702)	(100)	219	-	(4 583)
Participations	3 459	396	219	-	4 073
Prêts filiales	1 232	230	-	-	1 462
Valeur nette	4 691	627	219	-	5 535

1.4. Stocks et en-cours de production

En MMRU	31/12/2022	31/12/2021
Matières premières au CUMP	11 605	8 535
Stocks de minerai de fer au CUMP	4 070	3 348
Marchandises au CUMP	19	30
Valeur Brute des stocks	15 694	11 913
Provision pour dépréciation des matières premières	(3 557)	(2 891)
Provision pour dépréciation des stocks minerai	(1 596)	(1 220)
Total Net	10 541	7 803

Les stocks sont évalués au plus faible du coût moyen pondéré et de la valeur nette de réalisation.

En MMRU	31/12/2022	31/12/2021
Matières premières au CUMP	11 605	8 535
Matières premières à la valeur nette de réalisation	8 048	5 644
Marchandises	19	30
Stocks de minerai de fer au CUMP	4 070	3 348
Stocks de minerai de fer à la valeur nette de réalisation	2 474	2 128
Total des stocks au plus bas du coût et de la valeur nette de réalisation	10 541	7 803

1.5. Clients et comptes rattachés

La rubrique clients et comptes rattachés se présente comme suit :

En MMRU	31/12/2022	31/12/2021
Clients minerai	7 692	5 287
Clients sociétés apparentées	728	717
Autres Clients	1 468	1 217
Total créances clients- brut	9 887	7 221
Dépréciation des clients minerai	(12)	(12)
Dépréciation des clients sociétés Apparentées	(393)	(312)
Dépréciation des autres clients	(328)	(253)
Total dépréciation clients	(733)	(576)
Valeurs nettes des clients minerai	7 680	5 275
Valeurs nettes des clients Sociétés apparentées	334	406
Valeurs nettes des autres clients	1 139	964
Total créances nettes	9 154	6 645

Le tableau de passage des dépréciations des créances se présente comme suit :

En MMRU	31/12/2022	31/12/2021
Dépréciation au 01 janvier	576	460
Dépréciation au titre de l'application de l'IFRS 9	0	0
Dépréciation complémentaire	157	117
Dépréciation au 31 décembre 2022	733	576
Montant recouvré des créances dépréciées	5 287	11 388
Montants bruts des créances dépréciées	9 887	7 221

1.6 Autres créances

En MMRU	31/12/2022	31/12/2021
Fournisseurs débiteurs	820	1 487
Personnels Débiteurs	345	205
Trustee	102	1 319
Débiteur divers	88	87
Créances fiscales	8	381
Compte de régularisation	668	184
TOTAL	2 031	3 663

1.7 Trésorerie et équivalents de trésorerie

En MMRU	31/12/2022	31/12/2021
Trésorerie	4 340	10 372
Equivalents de trésorerie	39 044	40 636
Trésorerie NETTE	43 384	51 008

1.8 Dettes financières

En MMRU	Devise	Taux d'intérêt	Dernière Echéance	31/12/2022	31/12/2021
VOIE					
BID	USD	Var.	2 024	189	281
PORT					
KFW NP1	USD	Var.	2 022	-	187
KFW NP2	USD	Var.	2 022	-	162
DRAGAGE					
BEI DRG	USD	%7,231	2 031	362	398
BAD DRG	USD	VAR	2 031	305	341
Sous total				856	1 368

La situation des conventions de Financement se présente comme suit :

Projet	Prêteur	Devise Engagement	Taux	Dernière Echéance	Total Millions	Tiré Millions	Non Tiré Millions
Voie	BID	USD	Var	2024	28	28	-
Usine G1	ADF	KWD	Fixe	2049	32	2	30
DRAG	BEI	USD	Var	2031	10	10	-
DRAG	BAD	USD	Var	2031	10	10	-

Dettes hors Trustee

En millions d'ouguiya	Devise	Taux d'intérêt	Dernière Echéance	31/12/2022	31/12/2021
Dépôt cautionnement reçus				2	2
FADS	KWD		2 048	236	236
Sous total				238	238

Dettes rééchelonnées

En MMRU	Devise	Taux d'intérêt	Dernière Echéance	31/12/2022	31/12/2021
Echéances rééchelonnées sur la dette française					
Accord 8	EUR	3,00%	2 019	117	117
Sous total				117	117

Dettes rétrocédées

En MMRU	Devise	Taux d'intérêt	Dernière Echéance	31/12/2022	31/12/2021
Communauté Economique Européenne (Sysmin 1)	EUR	0,50%	2 028	324	333
FED/03/EUR	EUR	Var.		581	1 396
Sous total				905	1 729

Total Emprunts	2 117	3 451
Emprunts à moins d'un an	755	935
Emprunts à long et moyen terme	1 362	2 516

MMRU	31/12/2021	Tirage/ remboursement	Gain et Perte	Reclassements	31/12/2022
Emprunt à long et moyen terme	2 516	(439)	40	(755)	1 362
Emprunt à moins d'un an	935	(935)	-	755	755
Autres emprunts à court terme	0	189	-	-	189
Total dettes financières (à moins d'1 an)	935	(746)	-	755	943
TOTAL dettes financières	3 451	(1 185)	40	-	2 306

1.9 Obligations au titre des retraites

En MMRU	31.12.2021	Dotations	Reprises	31.12.2022
Provisions pour Indemnité de retraite	921	1 478*	-	2 399
Provisions pour retraite complémentaire	2 495	287	(168)	2 614
TOTAL	3 416	1 765	(168)	5 013

Couverture financière :

COUVERTURE FINANCIERE	31/12/2021	31/12/2022
Couverture financière	893	2 399
Provision (Passif de retraite)	893	2 399

Coûts sur la période :

Couverture financière	31/12/2021	31/12/2022
Coût normal	30	40
Intérêt sur la dette	37	46
Rendement attendu des actifs	-	-
Amortissement des écarts actuariels	-	-
Amortissement des coûts des services passés	-	-
Impacts des réductions/liquidations de régime	-	-
Charge (Produit)	67	86

1.10 Provisions

Le tableau de passage des provisions pour risques est présenté ci-dessous :

En MMRU	31/12/2021	Dotations	Reprises	31/12/2022
Provisions pour risques	738	337	(268)	807
TOTAL	738	337	(268)	807

1.11 Fournisseurs et comptes rattachés

Le poste dettes fournisseurs s'analyse comme suit :

En MMRU	31/12/2022	31/12/2021
Fournisseurs	3 938	5 451
Factures à recevoir	719	834
TOTAL	4 656	6 285

1.12 Impôts courants

Le poste impôts courants se présente comme suit :

En MMRU	31/12/2022	31/12/2021
Taxe unique SNIM	1 222	1 920
Impôts sur les traitements et salaires	567	440
Autres taxes	128	44
TOTAL	1 917	2 403

1.13 Autres dettes

Les autres dettes se présentent comme suit :

En MMRU	31/12/2022	31/12/2021
Personnels et comptes rattachés	298	241
Dividendes à payer	17	10
Autres créditeurs et comptes de régularisation	4 331	2 753
TOTAL	4 646	3 004

Les autres dettes et comptes de régularisation se détaillent comme suit :

En MMRU	31/12/2022	31/12/2021
Clients Crédeurs	595	511
Charges à payer	2 537	970
Placement des filiales	276	276
Charges à payer sur emprunts	32	406
Versement restant sur l'augmentation du Capital	543	172
Taxes de balisage	28	7
Charges sociales	24	114
Comptes de régularisation	297	298
TOTAL	4 331	2 753

2- COMPLEMENTS D'INFORMATIONS RELATIFS AU COMPTE DE RESULTAT**2.1 Produits des activités annexes**

Les produits des activités annexes se présentent comme suit :

En MMRU	2022	2021
Loyers, cessions de matière, télécom	511	582
Locations d'immeubles et matériels	10	5
Prestations diverses	28	14
Mise à disposition personnel	56	151
Cessions diverses	6	2
TOTAL	611	754

2.2 Matières consommables

La rubrique matières consommables se présente comme suit :

En MMRU	2022	2021
Matières consommées	13 999	10 532
Produits d'entretiens	23	30
Vivres consommés	86	80
Achats eau électricité	50	63
Matières & fournitures	15	28
TOTAL	14 172	10 732

2.3 Autres produits opérationnels

Les autres produits opérationnels se présentent comme suit :

En MMRU	2022	2021
Rabais, remise et ristournes obtenues	14	0
Produits et Profits	286	1 100
Profits / cession	0	3
TOTAL	300	1 103

2.4 Frais de personnel

La rubrique Frais de personnel se présente comme suit :

En MMRU	2022	2021
Charges salariales	5 472	4 575
Charges sociales	452	470
Provision pour indemnité de retraite	150	0
Retraite complémentaire	118	106
TOTAL	6 192	5 152

2.5 Dotations aux amortissements et provisions

La rubrique dotations aux amortissements et provisions se détaille comme suit :

En MMRU	2022	2021
Dotations aux amortissements des immobilisations corporelles	5 448	4 913
Dotations aux amortissements des immobilisations incorporelles	16	39
Dotations aux amortissements des actifs financiers	100	523
Dotations aux Provisions pour dépréciations de stocks	1 042	1 107
Dotations aux Provisions pour dépréciations des comptes clients	157	116
Autres dotations aux provisions (risques et charges)	311	237
Reprises / provisions	(460)	(67)
TOTAL AMORTISSEMENTS ET PROVISIONS	6 616	6 867

2.6 Impôts et Taxes

La rubrique Impôts et Taxes se présente comme suit :

En MMRU	2022	2021
Impôts sur Avantage	8	8
Impôts Divers	39	34
TOTAL	47	42

2.7 Autres charges opérationnelles

Les autres charges opérationnelles se présentent comme suit :

En MMRU	2022	2021
Charges liées à l'investissement	1 358	1 392
Charges liées à l'activité	307	248
Autres	755	432
TOTAL	2 420	2 073

2.8 Produits financiers

Les produits financiers se décomposent comme suit :

En MMRU	2022	2021
Intérêts et produits assimilés	791	154
Produits sur instruments financiers	128	67
Gains de change	-	1 063
Autres produits financiers	6	12
TOTAL	925	1 297

La composition des gains de change se présente comme suit :

En MMRU	2022	2021
Gains de change latents	-	292
Autres gains de change	-	772
TOTAL	-	1 063

2.9 Charges financières

Les charges financières se décomposent de la manière suivante :

En MMRU	2022	2021
Intérêts et charges assimilées	109	336
Pertes de change	-	1 043
Charges sur instruments financiers	1	38
TOTAL	110	1 418

Les pertes de change se décomposent de la manière suivante :

En MMRU	2022	2021
Pertes de change latentes	-	686
Autres pertes de change	-	357
TOTAL	-	1 043

2.10 Résultat par action

Le calcul du résultat par action se présente comme suit :

En MMRU	2022	2021
Résultat net en million d'ouguiyas	15 537	31 627
Nombre total d'actions	18 270 000	18 270 000
Résultat par action en ouguiya	850	1 731

3-COMPLEMENTS D'INFORMATIONS RELATIFS AU TABLEAU DES FLUX DE TRESORERIE

3.1 Retraitement des amortissements et provisions

En MMRU	2022	2021
Dotations aux amortissements des immobilisations corporelles	5 448	4 913
Dotations aux amortissements des immobilisations incorporelles	16	39
Dotations aux amortissements des actifs financiers	100	523
Dotations aux provisions (risques et charges + IDR) *	1 815	459
Pertes d'actifs immobilisés	90	-
TOTAL AMORTISSEMENTS ET PROVISIONS	7 469	5 933

* dont 1392 MMRU correspondant à l'augmentation de l'engagement de l'indemnité de retraite liée principalement à la variation du taux d'augmentation des salaires.

3.2 Variation du BFR

En MMRU	2022	2021
Diminution (augmentation) Stocks et en-cours	(2 738)	(455)
Diminution (augmentation) Clients et comptes rattachés	(2 509)	5 772
Diminution (augmentation) Autres créances	1 374	(143)
Augmentation (diminution) Fournisseurs et comptes rattachés	(1 017)	1 003
Augmentation (diminution) Etat et autres collectivités locales	211	173
Augmentation (diminution) Autres dettes	1 829	(333)
VARIATION DU BFR	(2 850)	6 017

3.3 Décaissements liés à des acquisitions d'immobilisations

En MMRU	2022	2021
Acquisition d'immobilisations corporelles	(5 762)	(4 112)
Acquisition d'immobilisations incorporelles	-	-
Acquisition d'actifs financiers nets	(1 077)	(1 567)
TOTAL ACQUISITIONS	(6 839)	(5 678)

3.4 Reprises sur amortissements et provisions

En MMRU	2022	2021
Production immobilisée	(403)	(331)
Reprise sur amortissements & provisions	(268)	(67)
TOTAL REPRISES SUR AMORTISSEMENTS	(671)	(398)

3.5 Gains /Pertes de change

En MMRU	2022	2021
Gains / perte de changes sur emprunts	40	(254)
Autres éléments du résultat global	(699)	(118)
TOTAL	(659)	(372)

3.6 Trésorerie nette

En MMRU	2022	2021
Équivalents de trésorerie actifs	39 044	40 636
Trésorerie	4 340	10 372
Trésorerie NETTE	43 384	51 008

4- AUTRES ENGAGEMENTS ET PASSIFS

Les engagements hors bilan se présentent comme suit :

En MMRU	31/12/2022	31/12/2021
Crédits documentaires en cours	1 638	765
Caution donnée au tiers	58	
Sous - Total Engagements donnés	1 696	765
Cautions reçues des entrepreneurs	244	373
Reliquats des fonds non débloqués	3 616	3 618
Sous - Total Engagements reçus	3 860	3 991
Total	5 557	4 756

The logo for Snim, consisting of three light blue geometric shapes: a downward-pointing triangle on the left, a horizontal rectangle in the middle, and an upward-pointing triangle on the right, all meeting at a central point.

Snim

ANNEXES
Dettes moyen et long terme



Snim

La dette à moyen et long terme de la SNIM

La dette de la SNIM est principalement contractée auprès de bailleurs de fonds internationaux à des taux dits préférentiels.

Dans le cadre de la réalisation du Projet de Développement et de Modernisation (PDM), la SNIM a signé des conventions de financement avec des institutions financières commerciales et des bailleurs de fonds institutionnels. Parmi ces conventions, deux emprunts contractés en 2009 auprès de deux pool bancaires composés de :

i) La Banque africaine de Développement, l'Agence française de Développement, la Banque européenne d'investissement, la Banque Islamique de Développement, la BNP Paribas, la société Générale, BHF-BANK Aktiengesellschaft et KfW pour ce qui concerne le financement du Projet GuelbII; et de

ii) La BNP Paribas, la société Générale, BHF-BANK Aktiengesellschaft et KfW pour le financement du Projet nouveau Port Minéralier.

Ces deux emprunts bancaires sont assortis de clauses (appelées « covenants ») imposant le respect de certains ratios. Le non-respect de ces ratios donne aux prêteurs la faculté d'exiger le remboursement anticipé de leurs concours. Les ratios sont calculés chaque semestre sur la base des comptes individuels et consolidés.

Lesdits ratios se présentent comme suit :

- Ratio de Couverture du Service de la Dette (Cash-Flow Libre /Service de la Dette) : >1,3
- Ratio d'Endettement (DLMT/Excédent Brut d'exploitation) : <3,5

- Ratio de Structure Financière (DLM / Capitaux propres) : <2
- Ratio de liquidité (Actif Courant/Passif Courant) : >1,5

Le 20 juin 2018, la SNIM a conclu avec ses bailleurs de fonds un accord, dont les principaux termes sont les suivants :

1) Ratio d'Endettement : Le Ratio d'Endettement (dettes financières sur EBITDA) est remplacé par le Ratio d'Endettement Net (Dettes nettes (après déduction du cash des dettes financières) sur EBITDA).

2) Communication aux prêteurs sur une base mensuelle de i) Cash Balance On shore et Offshore et ii) Facturation clients

3) La communication aux prêteurs des contrats offtake

4) L'instauration d'un nouveau contrôle sur la liquidité : le niveau minimum de cash doit être de 100 MUSD. Le non-respect sera considéré comme un Cas de Défaut.

5) Si le niveau de cash devient inférieur à 150 MUSD, la SNIM accepte de faire conduire, par une tierce partie, une analyse de ses prévisions et des mesures prises pour restaurer le niveau de cash.

Les emprunts bancaires pour le projet Guelb II et pour le Projet nouveau Port Minéralier sont totalement remboursés au 31 décembre 2022 et l'ensemble des ratios prévus par les termes des contrats décrits ci-haut ont été respectés.

Autres dettes

Dettes hors Trustee

Il s'agit d'emprunts relatifs aux projets miniers auprès des prêteurs et qui se détaillent comme suit :
qui ne rentrent pas dans le cadre du Trustee et dont le remboursement s'effectue directement

En millions d'ouguiya	Devise	Taux d'intérêt	Dernière Echéance	31/12/2022	31/12/2021
Dépôt cautionnement reçus			2	2	2
FADS	KWD		048	236	236
Sous total				238	238

Dettes rééchelonnées

Dans le cadre du huitième club de Paris, réuni le 08 juillet 2002, et suite à l'accord bilatéral signé entre le Gouvernement de la République Française et le Gouvernement de la République Islamique de Mauritanie en date du 26 Mai 2003, la dette française rééchelonnée dans le cadre des accords d'allègement III, IV, V et VI est annulée au profit de l'État Mauritanien, dans le cadre de l'initiative PPTTE (Pays Pauvres Très Endettés).

La dette rééchelonnée de la SNIM, relative à ces allègements, a été réorganisée par un protocole d'accord signé entre le Ministère des Finances et la SNIM en date du 21 août 2003.

Ce protocole définit les modalités de paiement à l'État Mauritanien de la dette rééchelonnée de la SNIM, initialement due à la Banque de France et à la Coface.

Le montant total de ce protocole d'accord (Accord 8) est de 15 235 989,75 EUR, représentant le service de la dette du 30 juin 2002 au 30 juin 2019 au titre des accords III, IV, V et VI, dont 12 763 021,30 EUR de principal (correspondant au solde non remboursé sur ces accords) et 2 472 968,44 EUR d'intérêts. Le solde de cet accord est de 117 MMRU au 31 décembre 2022 et au 31 décembre 2021.

En MMRU	Devise	Taux d'intérêt	Dernière Echéance	31/12/2022	31/12/2021
Echéances rééchelonnées sur la dette française					
Accord 8	EUR	3,00%	019 2	117	117
Sous total				117	117

Dettes rétrocédées

Dans le cadre de la convention ACP/CEE signée à Lomé le 08 décembre 1984 et du programme indicatif de l'aide de la CEE à la Mauritanie, la CEE a accordé à l'État Mauritanien un prêt de 18 millions Euros pour le financement du projet de Réhabilitation de la SNIM objet de la convention n° 4122/MAU du 19 juillet 1988 (SYSMIN I). La convention prévoit le remboursement de ce prêt sur 30 ans après 10 ans de grâce.

Dans ce même programme, l'Union Européenne a aussi accordé à l'État

Mauritanien une subvention de 45 millions d'euros par convention No.6589/MAU (SYSMIN III) en date du 07 février 2003, la convention prévoit la rétrocession de la subvention sous forme de prêt à la SNIM pour le renouvellement du port minéralier de Nouadhibou, la SNIM en a utilisé 34,14 millions d'euros. Dans le cadre de cette rétrocession, un accord tripartite entre l'Union Européenne, le Gouvernement Mauritanien et la SNIM définissant les modalités de rétrocession et de remboursement du prêt est signé le 14 mars 2022.

La Société s'était engagée, dans les contrats de la plupart des prêts susmentionnés, à respecter certaines conditions dont, entre autres, le règlement des sommes dues à leurs échéances.

En MMRU	Devise	Taux d'intérêt	Dernière Echéance	31/12/2022	31/12/2021
Communauté Economique Européenne (Sysmin 1)	EUR	0,50%	2 028	324	333
FED/03/EUR	EUR	Var.		581	1 396
Sous total				905	1 729
Total Emprunts				2 117	3 451
Emprunts à moins d'un an				755	935
Emprunts à long et moyen terme				1 362	2 516

Les emprunts à moins d'un an correspondent à la part des emprunts qui sera remboursée au cours des douze prochains mois.

Le tableau de variation des emprunts entre le 31 décembre 2022 et le 31 décembre 2021 se présente comme suit :

MMRU	31/12/2021	Tirage /remboursement	Gain et Perte	Reclassements	31/12/2022
Emprunt à long et moyen terme	2 516	(439)	40	(755)	1 362
Emprunt à moins d'un an	935	(935)	-	755	755
Autres emprunts à court terme	0	189	-	-	189
Total dettes financières (à moins d'1 an)	935	(746)	-	755	943
TOTAL dettes financières	3 451	(1 185)	40	-	2 306



Snim

ANNEXES

**Risques financiers : stratégies volontaristes
pour la gestion et la prévention**

Risques financiers : stratégies volontaristes pour la gestion et la prévention

Objectif et politique de couverture des risques

Le marché du minerai de fer est libellé en dollars américains ; par conséquent la totalité du chiffre d'affaires de la SNIM est réalisée en dollars américains.

La réglementation des changes en vigueur en Mauritanie interdit toute possibilité de gérer les risques de change contre la monnaie nationale. La SNIM est donc exposée au risque de change contre le dollar américain sur des dépenses d'exploitation libellées en devises tierces (importation d'euros, en CAD contre des dollars américains).

Par ailleurs, pour financer son développement, la SNIM contracte des emprunts libellés en dollars américains, en euros et en yen auprès de bailleurs de fonds internationaux.

☛ Risque de change :

Pour gérer son risque de change sur transactions, la politique de la société consiste à couvrir le risque de change des engagements fermes et prévisionnels d'achats libellés en devises. Les instruments de couverture négociés ont une durée correspondant à celle des transactions fermes ou prévisionnelles. En règle générale, les instruments de couverture ont des échéances n'excédant pas un an.

Pour atteindre ses objectifs de couverture, la société a recours à des contrats d'achats à terme et des contrats d'achats ou de ventes d'options sur devises. Généralement, les contrats de ventes d'options font partie

En fonction de l'évolution du dollar américain contre ces devises, une part plus ou moins importante de recettes devra être affectée au service de la dette. Par conséquent, la SNIM est bien en situation de risque de change contre le dollar pour l'ensemble de sa dette exprimée en une devise tierce.

La société a formalisé sa politique de gestion des risques et, notamment, son niveau de tolérance vis-à-vis de ces risques.

Des procédures de mesure de l'exposition de la société au risque de change (réalisé et prévisionnel) ont été établies. Ces procédures ont été approuvées par la Direction Générale et sont revues annuellement. La Société s'oblige à traiter ses opérations de couverture avec des banques de premier rang (Société Générale, BNP Paribas ect..).

intégrante d'une stratégie globale de couverture (tunnel). Les instruments dérivés sont négociés de gré à gré auprès d'institutions financières de premier plan.

L'analyse de la sensibilité du résultat avant impôts (liée aux variations de la juste valeur des actifs et passifs monétaires) et des capitaux propres (liée aux variations de la juste valeur des contrats à terme) de la SNIM est exposée ci-dessous. Cette analyse repose sur les hypothèses suivantes : d'une part, une variation raisonnable du taux de change de l'euro, d'autre part, en admettant que toutes les autres variables restent constantes.

En USD	Variation de l'euro	Effet sur le résultat avant impôt	Effet sur les capitaux propres
2022	10% (10%)	815 906 (1 155 913)	8 137 591 (3 999 625)

Dollar = 37,82 ouguiyas

☛ Risque de matières premières :

La SNIM est exposé au risque de variations des cours de matières premières sur ses transactions opérationnelles fermes ou prévisionnelles. La politique de la société est de couvrir ces risques. Pour atteindre ses objectifs de couverture, la SNIM a recours à des contrats d'achats ou de ventes d'options sur matières premières ou des contrats de swap. Certains contrats de ventes d'options font partie intégrante d'une stratégie globale de couverture. L'horizon de gestion de la société est inférieur à un an.

L'analyse de la sensibilité du résultat avant impôts (liée aux variations de la juste valeur des actifs et passifs monétaires) et des capitaux propres (liée aux variations de la juste valeur des swaps) de la SNIM donne une variation raisonnable du cours des matières premières, toutes les autres variables étant constantes.

Au 31 Décembre 2022 la société n'a pas de couverture de matière première en vie donc le test de sensibilité n'a pas été réalisé.

☛ Risque de taux :

La SNIM décroche des financements importants pour la réalisation de son Programme de Développement et de Modernisation (PDM). Ces financements sont indexés sur des taux variables (Libor). La société est donc exposée à un risque financier lié à la hausse des taux d'intérêts.

La politique de la société est de couvrir les risques liés aux fluctuations des taux d'intérêts sur ces emprunts à taux variable sur un horizon de gestion de 5 ans.

Pour atteindre ses objectifs de couverture, la société a recours à des instruments dérivés de

taux d'intérêts et conclut des contrats de swaps et des contrats optionnels (caps, floors, collars). Pour limiter les effets d'une hausse des taux USD sur le niveau des charges financières, la SNIM a décidé de mettre en œuvre une politique de couverture des risques visant à protéger un taux d'emprunt maximum.

L'analyse de la sensibilité du résultat avant impôt et des capitaux propres (liée aux variations de la juste valeur des instruments dérivés de taux) de la SNIM donne une variation raisonnable des taux d'intérêt, toutes les autres variables étant constantes.

En USD	Variation des taux	Effet sur le résultat avant impôt	Effet sur les capitaux propres
2022	5% (5%)		148 910 149 674

☛ Risque de crédit :

La société n'entretient de relations commerciales qu'avec des tiers dont la santé financière est avérée. L'essentiel du portefeuille clients est constitué des clients minerais qui paient 90% de la commande par avance et 10% à 24 jours. Pour ces clients, il n'existe pas de risque de crédit.

Pour les autres clients, de soldes généralement peu significatifs, une analyse des risques de non-recouvrement est menée régulièrement afin d'adapter les éventuelles dépréciations de créances.

Concernant le risque de crédit relatif aux autres actifs financiers de la société, c'est-à-dire notamment la trésorerie et les équivalents de trésorerie, les actifs financiers disponibles à la vente, les prêts et certains instruments dérivés, l'exposition de la société est liée aux défaillances éventuelles des tiers concernés, avec une exposition maximale égale à la valeur comptable de ces instruments.

☛ Risque de taux :

Au 31 décembre 2022, les instruments financiers liés au risque de taux d'intérêts à la date de clôture se présentent comme suit :

Comptabilité de couverture	2022				2021			
	Juste Valeur en MMRU	Juste Valeur en KUSD	Nominal en milliers de USD		Juste Valeur en MMRU	Juste Valeur en KUSD	Nominal en milliers de USD	
			Achetés	Vendus			Achetés	Vendus
Risque de taux d'intérêt								
a) Couverture de flux de trésorerie (CFH)								
Swaps de taux d'intérêt								
EUR								
Options sur taux d'intérêt								
Euro	6	154	22 500	-	-	5	42 500	-
b) Autres opérations								
EUR								
Total taux d'intérêt	6	154	22 500	-	-	5	42 500	-
Total	75	2 044	91 500	60 000	(21)	(585)	122 500	41 500

Instruments dérivés non qualifiés de couverture	Gains et pertes latentes comptabilisés en résultat
Couverture de change	203 658
Couverture de taux	-
Couverture de matières premières	-